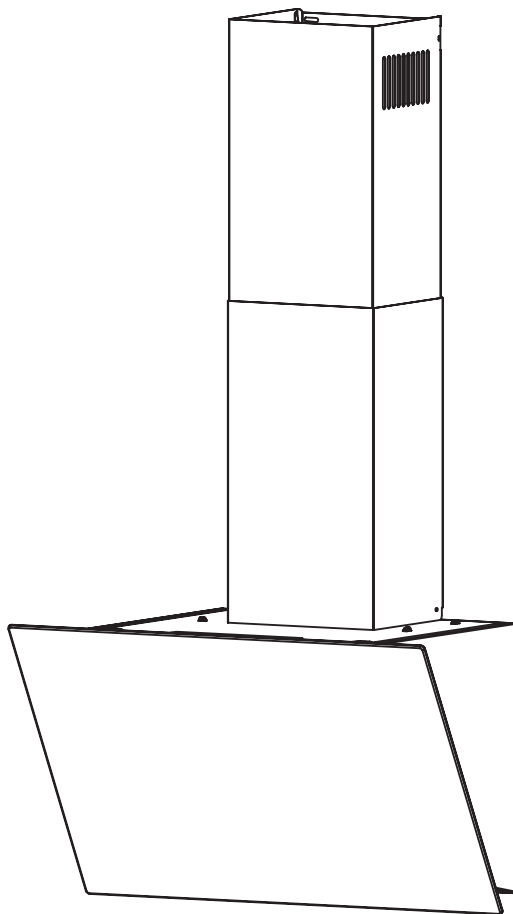
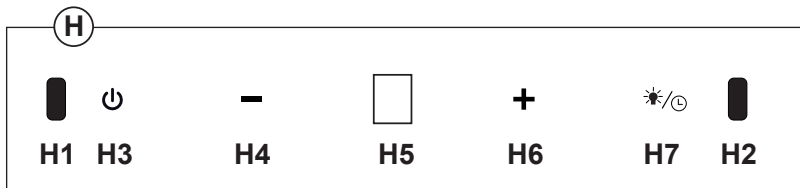
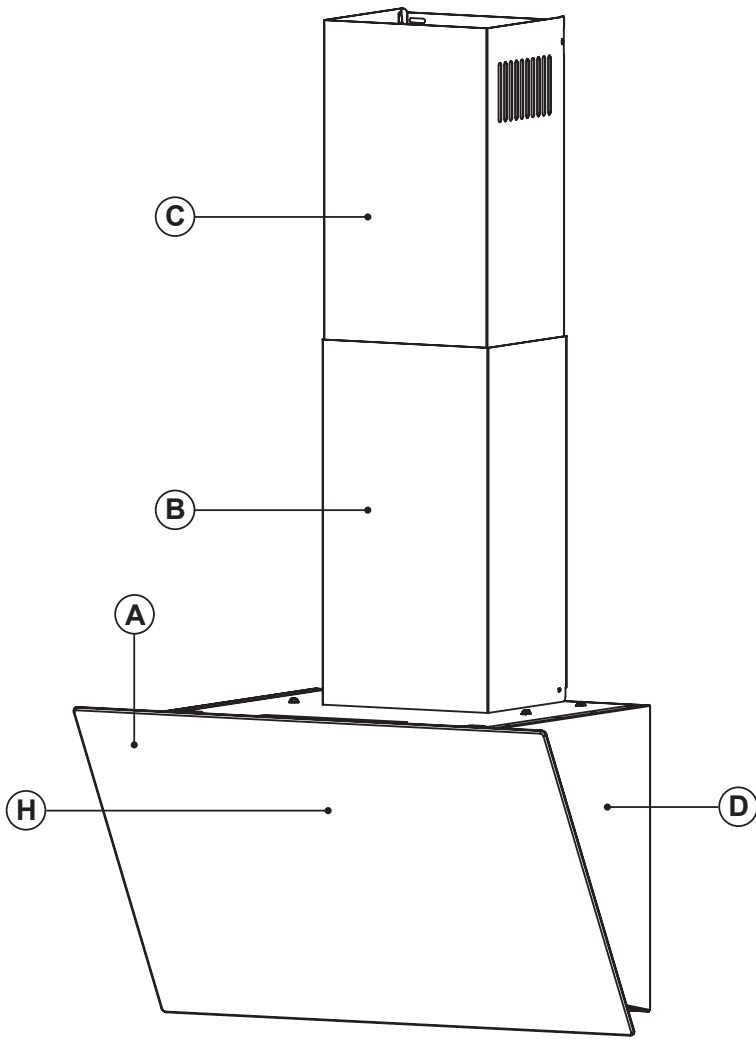


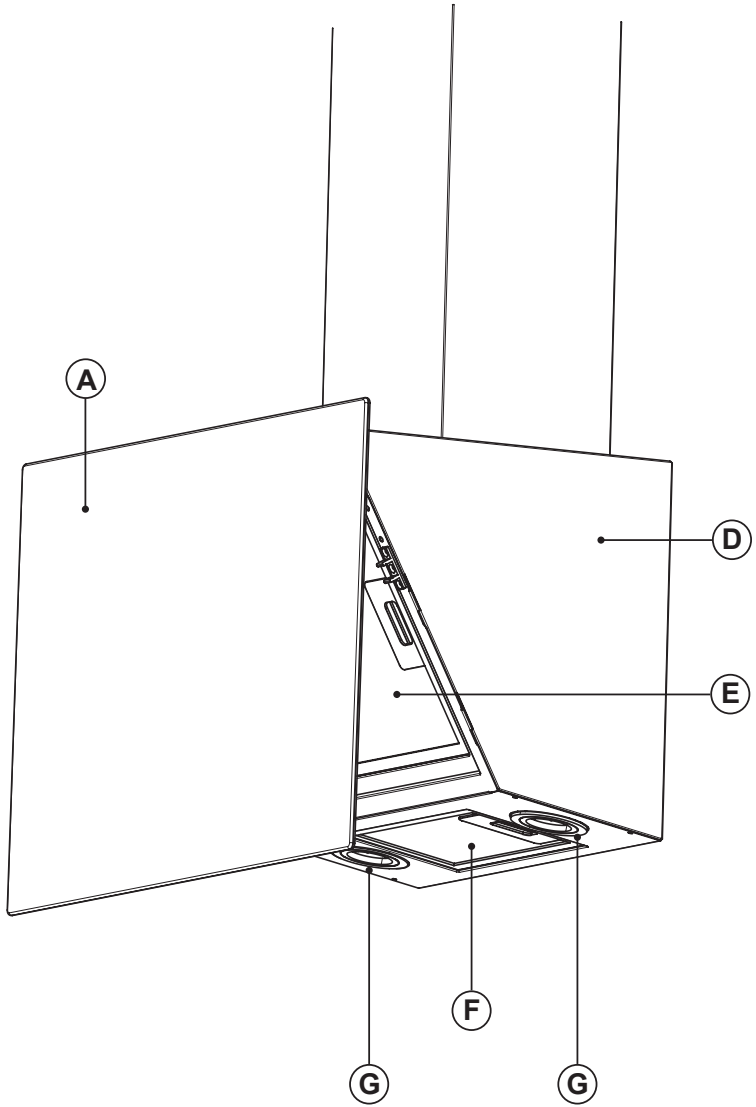
G60BKAL B
G70BKAL B
G90BKAL B



ES. Instrucciones de uso
EN. Instructions for use
FR. Mode d'emploi
PT. Instruções de uso
CA. Instruccions d'ús
BG. Инструкция за употреба
AR. تعليمات الاستخدام

taurus





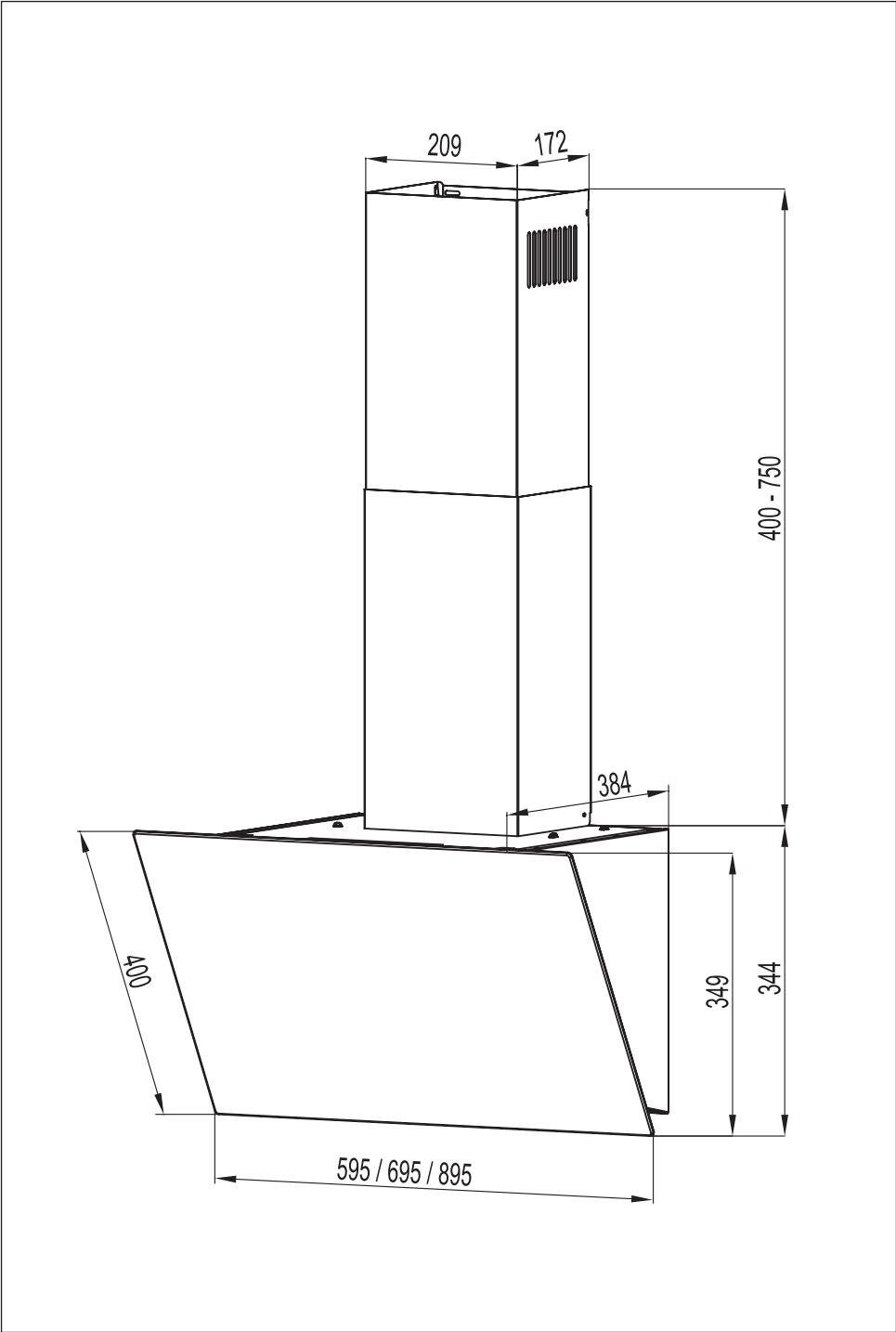


Fig. 1

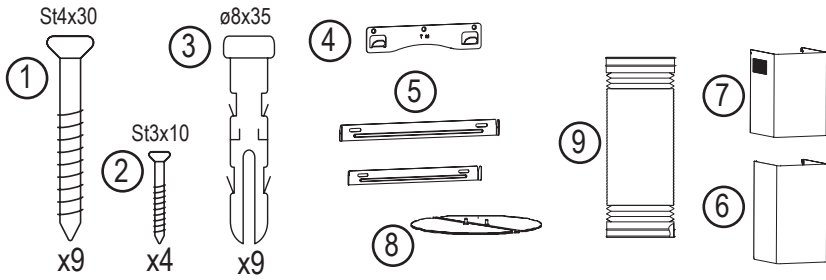


Fig. 2

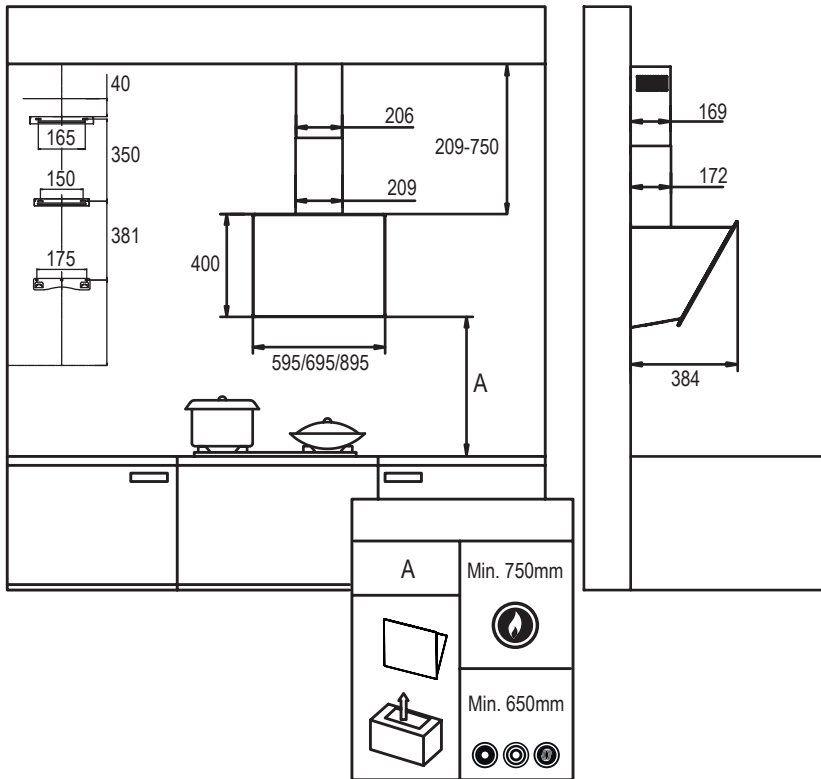


Fig. 3

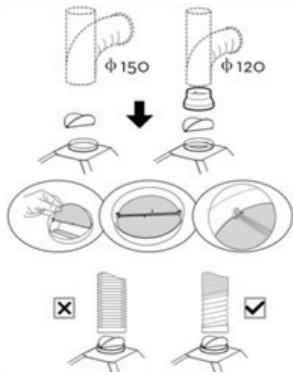


Fig. 4

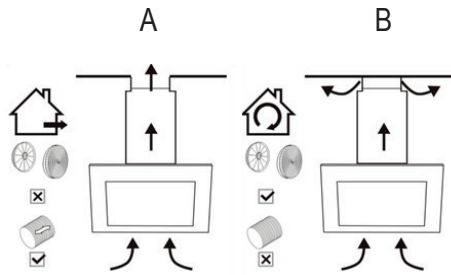
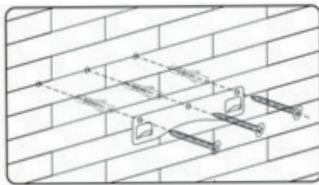
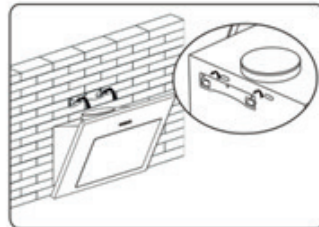


Fig. 5

5.1



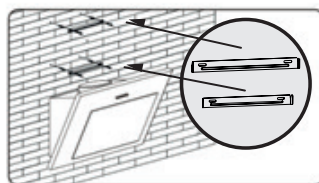
5.2



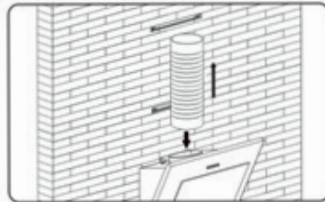
5.3



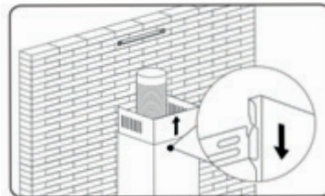
5.4



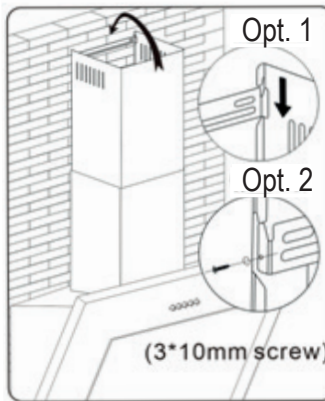
5.4



5.5



5.6



5.7

Fig. 6

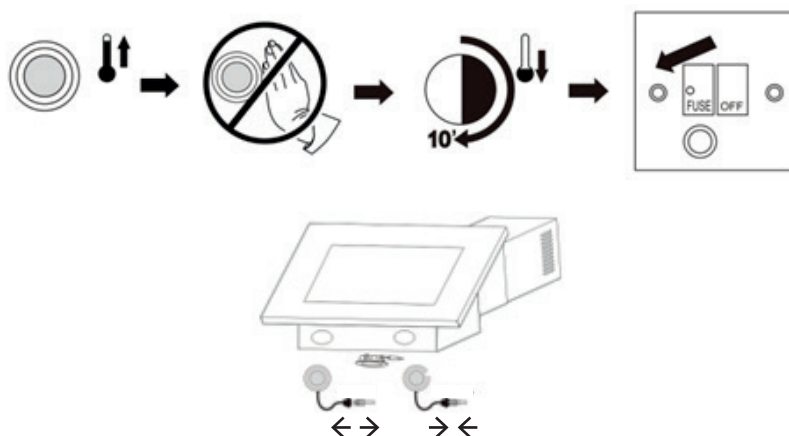


Fig. 7

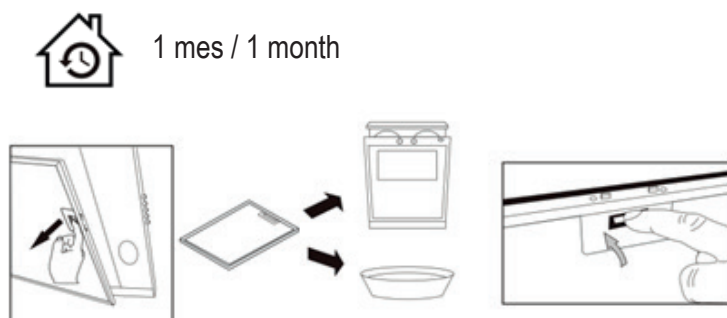
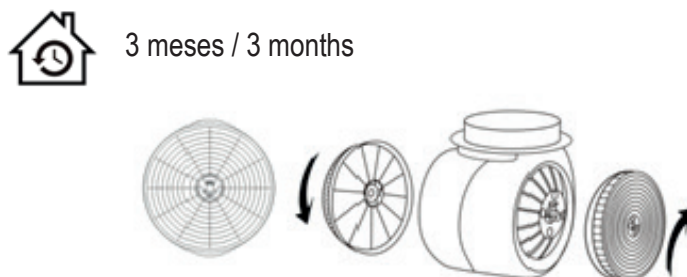


Fig. 8



G60BKAL B
G70BKAL B
G90BKAL B

Estimado cliente,

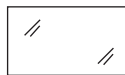
Muchas gracias por haber elegido un producto de la marca TAURUS.

Gracias a su tecnología, diseño y funcionamiento, y al hecho de que supera los estándares de calidad más estrictos, se garantiza un uso totalmente satisfactorio y una larga vida útil del producto.

Lea atentamente estas instrucciones antes de encender el aparato y guárdelas para futuras consultas. El incumplimiento y la inobservancia de estas instrucciones podrían provocar un accidente.

CONSEJOS DE SEGURIDAD Y ADVERTENCIAS

- Este aparato puede ser utilizado por niños a partir de 8 años y por personas con capacidades físicas, sensoriales o mentales reducidas o con falta de experiencia y conocimientos, siempre que hayan recibido supervisión o instrucciones sobre el uso seguro del aparato y comprendan los riesgos que conlleva.
- Los niños no deben jugar con el aparato.
- La limpieza y el mantenimiento por parte del usuario no deben ser realizados por niños sin supervisión.
- Esta campana extractora solo está diseñada para instalarse sobre una placa de cocción con un máximo de cuatro elementos.
- Debe haber una ventilación adecuada de la habitación cuando la campana extractora se utilice al mismo tiempo que aparatos que queman gas u otros combustibles.
- El aparato debe limpiarse con regularidad, ya que la acumulación de grasa, especialmente en los filtros, reduce el rendimiento del producto y aumenta el riesgo de incendio.
- Los detalles relativos al método y la frecuencia de limpieza se encuentran en la sección de mantenimiento de este manual.
- **PRECAUCIÓN:** Existe riesgo de incendio si la limpieza no se realiza de acuerdo con las instrucciones.
- No flambee debajo de la campana extractora.
- **PRECAUCIÓN:** Las partes accesibles pueden calentarse cuando se utilizan con aparatos de cocina.
- El aire no debe descargarse en un conducto de humos que se utilice para evacuar los humos de aparatos que queman gas u otros combustibles.
- Deben cumplirse las normativas relativas a la descarga de aire.
- Si el cable de alimentación está dañado, debe ser sustituido por el fabricante o su agente de servicio para evitar cualquier peligro.
- Este aparato es solo para uso doméstico, no para uso profesional o industrial.



- En caso de que la protección esté agrietada, debe ser sustituida.

- Asegúrese de que el voltaje indicado en la etiqueta de clasificación coincide con el voltaje de la red eléctrica antes de enchufar el aparato.
- Conecte el aparato a una toma de tierra con una capacidad mínima de 10 amperios.
- El enchufe del aparato debe encajar correctamente en la toma de corriente. No modifique el enchufe. No utilice adaptadores de enchufe.
- Compruebe el estado del cable de alimentación. Los cables dañados o enredados aumentan el riesgo de descarga eléctrica.
- No toque el enchufe con las manos mojadas.
- No utilice el aparato si el cable o el enchufe están dañados.
- Las campanas extractoras y otros extractores de humos de cocina pueden afectar negativamente al funcionamiento seguro de los aparatos que queman gas u otros combustibles (incluidos los de otras habitaciones) debido al reflujo de los gases de combustión. Estos gases pueden provocar intoxicación por monóxido de carbono. Tras la instalación de una campana extractora u otro extractor de humos de cocina, una persona competente debe comprobar el funcionamiento de los aparatos de gas con conducto de evacuación para asegurarse de que no se produce reflujo de los gases de combustión.

DESCRIPCIÓN

- A Cristal
- B Chimenea decorativa inferior
- C Chimenea decorativa superior
- D Cuerpo principal
- E Filtro frontal de aluminio
- F Filtro inferior de aluminio
- G Luces LED
- H Panel de control
 - H1. Sensor de gestos izquierdo
 - H2. Sensor de gestos derecho+
 - H3. Encendido/apagado
 - H4. Disminuir velocidad
 - H5. Pantalla
 - H6. Aumentar velocidad
 - H7. Encendido/apagado de la luz y temporizador de retardo (5 min)

CONTENIDO EN LA CAJA

PARA LA INSTALACIÓN (FIG. 1)

- 1 Tornillos de 4 x 30 mm (9 unidades)
- 2 Tornillos de 3 x 10 mm (4 unidades)
- 3 Tacos para tornillos de 8 x 35 (9 uds.)
- 4 Soporte de pared
- 5 Soportes para chimenea (2 unidades) (pequeño y grande)
- 6 Chimenea inferior
- 7 Chimenea superior
- 8 Válvula antirretorno
- 9 Tubo de escape

INSTALACIÓN

- La instalación, el mantenimiento, la revisión o la reparación solo deben ser realizados por personal profesional cualificado.
- Antes de la instalación, retire todos los materiales de embalaje.
- El aire no debe descargarse en un conducto que se utilice para evacuar los humos de aparatos que queman gas u otros combustibles.
- Como se muestra en la (Fig. 2), la campana extractora debe colocarse a una distancia mínima de 65 cm por encima de la placa de cocción si se instala sobre placas radiantes o de inducción, y de 75 cm si se instala sobre una placa de gas. (Si las instrucciones de instalación de la placa de gas especifican una distancia mayor, se debe tener en cuenta).
- Hay dos formas diferentes de instalar la campana extractora: con conducto o por recirculación.

A. Si dispone de una salida al exterior, la campana extractora se puede conectar como se muestra en la (Fig. 4 A) mediante un tubo (con un diámetro interior de 150 mm).

B. Si no dispone de salida al exterior, puede optar por el modo de recirculación utilizando un filtro de carbón, tal y como se muestra en la (Fig. 4 B). Puede adquirir los filtros en la página web de Taurus. Si se instala de esta manera, los filtros de carbón deben sustituirse cada 3-6 meses, dependiendo del uso.

- Advertencia: Si no se instalan los tornillos o el dispositivo de fijación de acuerdo con estas instrucciones, pueden producirse riesgos eléctricos.

USO Y MANTENIMIENTO

- No utilice el aparato si sus accesorios no están correctamente instalados.
- No utilice el aparato si el interruptor de encendido/apagado no funciona.
- Desenchufe el aparato de la red eléctrica cuando no lo utilice y antes de realizar cualquier tarea de limpieza.

MÉTODO DE INSTALACIÓN DE LA SALIDA DE AIRE

- Método de instalación para tubos de 150 mm de diámetro: inserte la válvula antirretorno (8) como se muestra en la (Fig. 3) y fije el tubo.
- Atención: la protuberancia de la válvula antirretorno debe quedar hacia arriba.
- Método de instalación para tubos de 120 mm de diámetro: inserte la válvula antirretorno (8) como se muestra en la imagen y fije un convertidor antes de colocar el conducto.
- El tubo cercano a la salida de aire debe estar completamente extendido.

MÉTODO DE INSTALACIÓN DE LOS MODELOS DE MONTAJE EN PARED (FIG. 5)

- Prepare un lápiz, un taladro eléctrico, tacos de plástico para pared y un nivel antes de la instalación.
- La instalación debe realizarse a 650 mm por encima de la placa de cocción si se instala sobre placas radiantes o de inducción, y a 750 mm si se instala sobre una placa de gas
- (Fig. 5.1): taladre orificios de 3 × 8 mm para colocar el soporte (4). Atornille y apriete el gancho a la pared con los tornillos (1) y los tacos de plástico (3) suministrados.
- (Fig. 5.2) - Levante el cuerpo principal de la campana extractora (D) y cuélguelo del gancho de pared.
- (Fig. 5.3) - Marque en la pared la posición de los dos orificios redondos del interior de la campana extractora. Retire el cuerpo principal, taladre dos orificios adicionales de 8 mm e inserte los tacos de plástico (3). A continuación, coloque el cuerpo principal en su sitio (D) y atornille los tornillos de fijación (1).
- (Fig. 5.4) - Marque la posición (Fig. 2) y taladre dos orificios para cada soporte de la chimenea y apriete el soporte con tornillos (1). Como se indica, el soporte más largo debe colocarse hacia arriba.
- (Fig. 5.5) Fije la válvula antirretorno a la salida de aire de la campana extractora como se muestra en (Fig. 3) y, a continuación, conecte el tubo a la salida de aire. El tubo cercano a la salida de aire debe estar completamente extendido.
- (Fig. 5.6 y 5.7) - Hay dos métodos para instalar la cubierta de la chimenea.

OPCIÓN 1: Después de taladrar los dos orificios y fijar el soporte, cuelgue la cubierta de la chimenea haciendo coincidir ambos cierres laterales. (OPT.1)

OPCIÓN 2: Después de taladrar los dos orificios y fijar el soporte, instale la cubierta de la chimenea bloqueándola con dos tornillos (2) en los orificios laterales. (OPT.2)

FUNCIONAMIENTO PANEL DE CONTROL

MODO MANUAL

- Pulse la tecla de encendido/apagado (H3) para encender el aparato.
- Pulse la función de aumento o disminución (H4), (H6) para pasar de la velocidad 1 a la 9. Pulse la tecla de encendido/apagado (H3) para apagar el aparato.
- Pulse la tecla de encendido/apagado de la luz y temporizador de retardo (H7) para encender la iluminación LED. Mantenga pulsada la tecla durante 3 segundos para acceder al tiempo de retardo. La pantalla comenzará a parpadear y, tras 5 minutos, el aparato se apagará. Vuelva a pulsar el botón de iluminación y, cuando la pantalla deje de parpadear, el temporizador se habrá desactivado.

MODO GESTUAL

- Mueva la mano desde el sensor de gestos izquierdo (H1) al sensor de gestos derecho (H2) por primera vez: la campana extractora se pondrá en marcha a la primera velocidad y se encenderá la luz. Mueva la mano de nuevo de izquierda a derecha y la velocidad seguirá aumentando en 1 hasta la velocidad 9.
- Mueva la mano desde el sensor de gestos derecho (H2) hacia el sensor de gestos izquierdo (H1) y la campana extractora entrará en un retraso de 3 minutos y la pantalla comenzará a parpadear. Tras una cuenta atrás de 3 minutos, el aparato se apagará. Si vuelve a mover la mano de derecha a izquierda, la campana extractora se apagará inmediatamente.

MANTENIMIENTO

Antes de limpiar, apague la unidad y desenchufe el cable.

LIMPIEZA REGULAR

- Utilice un paño suave humedecido con agua tibia y jabón suave o detergente doméstico. Nunca utilice estropajos metálicos, productos químicos, materiales abrasivos o cepillos duros para limpiar la unidad.

SUSTITUCIÓN DE LA BOMBILLA (FIG. 6)

- PRECAUCIÓN: ¡LA LÁMPARA PUEDE ESTAR CALIENTE!
- ESPERE A QUE LA UNIDAD SE ENFRÍE. ANTES DE INTENTAR SUSTITUIR LAS LÁMPARAS LED, asegúrese de que la unidad esté apagada y DESENCHUFADA. Espere 10 minutos antes de realizar la sustitución.

- Tipo de lámpara: L09 (CC: 12 V)
- Descripción de la forma: redonda
- Potencia nominal de la lámpara prevista: 1,5 W;
- Potencia máxima de una posible lámpara de repuesto: 1,5 W;
- Voltaje nominal o rango de voltaje de la lámpara: CC: 12 V;
- Dimensión nominal de la lámpara: 68 mm².
- Código ILCOS según IEC 61231: DBR-1,5-H-68

SUSTITUCIÓN DE LOS FILTROS DE ALUMINIO Y CARBÓN

- Para instalar el filtro de carbón, primero debe desmontar el filtro de grasa. Presione el cierre y tire de él hacia abajo.
- Filtros de aluminio (Fig. 7): Para evitar incendios, límpielos a fondo una vez al mes. Para ello, retire los filtros y sumérgalos en agua caliente (máx. 65 °C) y detergente durante una hora. Si utiliza un lavavajillas, coloque los filtros en posición vertical para mejorar el proceso de limpieza.
- Filtro de carbón (Fig. 8): Si la campana extractora está instalada por recirculación, el filtro de carbón debe cambiarse por uno nuevo cada 3 meses (dependiendo de las condiciones y el uso de la cocina, la vida útil del filtro de carbón puede ser superior o inferior a 3 meses).
- Fije un filtro de carbón en la unidad y gírelo en el sentido de las agujas del reloj. Repita la misma operación en el otro lado. Asegúrese de que el filtro quede bien fijado. De lo contrario, se aflojaría durante el funcionamiento y provocaría ruidos anormales y peligro. El uso de un filtro de carbón puede reducir el flujo de aire de la campana.

SERVICIO

- Asegúrese de que el aparato sea reparado únicamente por personal especializado y de que solo se utilicen repuestos o accesorios originales para sustituir las piezas o accesorios existentes.

- Cualquier uso indebido o incumplimiento de las instrucciones de uso anulará la garantía y la responsabilidad del fabricante.

ANOMALÍAS Y REPARACIÓN

- Si surge algún problema, lleve el aparato a un servicio técnico autorizado. No intente desmontarlo ni repararlo sin ayuda, ya que podría ser peligroso.

PARA LAS VERSIONES DEL PRODUCTO DE LA UE Y/O EN CASO DE QUE SE SOLICITE EN SU PAÍS: ECOLOGÍA Y RECICLAJE DEL PRODUCTO

- Los materiales que componen el embalaje de este aparato están incluidos en un sistema de recogida, clasificación y reciclaje. Si desea desecharlos, utilice los contenedores públicos adecuados para cada tipo de material.
- El producto no contiene concentraciones de sustancias que puedan considerarse perjudiciales para el medio ambiente.



Este símbolo significa que, en caso de que desee deshacerse del producto una vez que haya terminado su vida útil, debe llevarlo a un agente autorizado para la recogida selectiva de residuos de aparatos eléctricos y electrónicos (RAEE).

- Información sobre sustancias extremadamente preocupantes (SEP) según el Reglamento 1907/2006/CE (REACH). Este producto contiene las siguientes sustancias SVHC: Plomo (Pb), (número CAS: 7439-92-1)
- Información relativa al Reglamento (UE) 2023/826 sobre los requisitos de diseño ecológico para el consumo de energía en modo apagado y en modo de espera. Este aparato tiene un consumo energético de 0,48 W en modo apagado.
- Este aparato cumple con la Directiva 2014/35/UE sobre baja tensión, la Directiva 2014/30/UE sobre compatibilidad electromagnética, la Directiva 2011/65/UE sobre restricciones a la utilización de determinadas sustancias peligrosas en aparatos eléctricos y electrónicos y la Directiva 2009/125/CE sobre requisitos de diseño ecológico para productos relacionados con la energía.
- La siguiente tabla detalla los requisitos de diseño ecológico según el Reglamento 66/2014 en lo que respecta a los requisitos de diseño ecológico para campanas extractoras domésticas.

Identificación del modelo		G60BKAL BRUSHLESS	G70BKAL BRUSHLESS, G90BKAL BRUSHLESS	
	Símbolo	Valor		Unidades
Consumo energético anual	AEC _{campana}	26,1	26,1	kWh/a
Factor de aumento de tiempo	f	0,8	0,8	
Eficiencia dinámica del fluido	FDE _{campana}	33,4	33,4	
Índice de eficiencia energética	EEl _{campana}	34,0	34,0	
Caudal de aire medido en el punto de máxima eficiencia	Q _{BEP}	189,1	189,1	m³/h
Presión de aire medida en el punto de máxima eficiencia	P _{BEP}	166	166	Pa
Caudal de aire máximo	Q _{máx.}	594,2	594,2	m³/h
Potencia eléctrica medida en el punto de máxima eficiencia	W _{BEP}	26,1	26,1	W
Potencia nominal del sistema de iluminación	W _L	4,5	4,5	W
Iluminación media del sistema de iluminación sobre la superficie de cocción	E _{medio}	113	102	lux
Consumo de energía medido en modo de espera	P _s	0,02	0,02	W
Consumo de energía medido en modo apagado	P ₀	0,48	0,48	W
Nivel de potencia acústica	L _{WA}	61	61	dB
Clase de eficiencia energética		A	A	
Clase de eficiencia dinámica de fluidos		A	A	
Eficiencia de iluminación	LE _{campana}	25	23	lux/W
Clase de eficiencia lumínica		B	B	
Eficiencia del filtro de grasa	GFE _{campana}	63,9	63,9	%
Clase de eficiencia del filtro de grasa		E	E	
Caudal mínimo de aire en condiciones normales de uso		188,4	188,4	m³/h
Caudal de aire máximo en uso normal (excluyendo la velocidad intensiva)		571,2	571,2	m³/h
Nivel de potencia acústica a velocidad máxima		61	61	dB(A)
Datos de contacto	Taurus Electrodomésticos, S.L. Av. Barcelona s/n, 25790, Oliana, Lleida, Spain			

G60BKAL B
G70BKAL B
G90BKAL B

Dear customer,

Many thanks for choosing to purchase a TAURUS brand product.

Thanks to its technology, design and operation and the fact that it exceeds the strictest quality standards, a fully satisfactory use and long product life can be assured.

Read these instructions carefully before switching on the appliance and keep them for future reference. Failure to follow and observe these instructions could lead to an accident.

SAFETY ADVICE AND WARNINGS

- This appliance can be used by children aged from 8 years and above and persons with reduced physical, sensory or mental capabilities or lack of experience and knowledge if they have been given supervision or instruction concerning use of the appliance in a safe way and understand the hazards involved.
- Children shall not play with the appliance.
- Cleaning and user maintenance shall not be made by children without supervision.
- This range hood is only intended to be installed over a hob with no more than four hob elements.
- There shall be adequate ventilation of the room when the range hood is used at the same time as appliances burning gas or other fuels.
- The appliance must be cleaned regularly, as accumulated grease, especially in the filters, reduces the

product's performance and increases the risk of fire.

- The details concerning the method and frequency of cleaning are in the maintenance section of this manual.
- **CAUTION:** There is a fire risk if cleaning is not carried out in accordance with the instructions;
- Do not flambé under the range hood;
- **CAUTION:** Accessible parts may become hot when used with cooking appliances.
- The air must not be discharged into a flue that is used for exhausting fumes from appliances burning gas or other fuels.
- Regulations concerning the discharge of air have to be fulfilled.
- If the supply cord is damaged, it must be replaced by the manufacturer or its service agent to avoid a hazard.
- This appliance is for household use only, not professional or industrial use.



- In case that the shield is cracked it must be replaced.
- Ensure that the voltage indicated on the rating label matches the mains voltage before plugging in the appliance.
- Connect the appliance to a base with an earth socket withstanding a minimum of 10 amperes.
- The appliance's plug must fit into the mains socket properly. Do not alter the plug. Do not use plug adaptors.
- Check the state of the power cord. Damaged or tangled cables increase the risk of electric shock.
- Do not touch the plug with wet hands.

- Do not use the appliance if the cable or plug is damaged.
- Range hoods and other cooking fume extractors may adversely affect the safe operation of appliances burning gas or other fuels (including those in other rooms) due to back flow of combustion gases. These gases can potentially result in carbon monoxide poisoning. After installation of a range hood or other cooking fume extractor, the operation of flued gas appliances should be tested by a competent person to ensure that back flow of combustion gases does not occur.

DESCRIPTION

- A Glass
- B Lower decorative chimney
- C Upper decorative chimney
- D Main Body
- E Front Aluminum Filter
- F Lower Aluminum Filter
- G LED lights
- H Control Panel
 - H1. Gesture Sensor left
 - H2. Gesture Sensor right+
 - H3. On/off
 - H4. Decrease Speed
 - H5. Display
 - H6. Increase Speed
 - H7. Light on/off and delay timer (5 min)

ELEMENTS CONTAINED IN THE BOX

FOR INSTALLATION (FIG.1)

- 1 4X30 mm screws (9 pcs.)
- 2 3X10 mm screws (4 pcs.)
- 3 8X35 Screw plug (9 pcs.)
- 4 Wall bracket
- 5 Chimney hangers (2 pcs.) (small and large)
- 6 Lower chimney
- 7 Upper chimney
- 8 Anti-return valve
- 9 Exhaust pipe

INSTALLATION

- The installation, maintenance, servicing, or repair, shall only be made by professional, qualified persons.
- Before installation, remove all packaging materials.
- The air must not be discharged into a flue that is used for exhausting fumes from appliances burning gas or other fuels.
- As shown in (Fig.2), the cooker hood should be placed at a minimum distance of 65 cm above the cooktop if installed above radiant or induction hobs and 75 cm if above a gas hob. (If the instructions for installation for the gas hob specify a greater distance, this has to be taken into account).
- There are two different ways of installing the cooker hood, ducted or by recirculation.

A. If you have an outlet to the outside, your cooker hood can be connected as shown in (Fig.4 A) by means of a pipe (with an interior diameter of 150mm).

B. If you don't have an outlet to the outside, you can go with recirculation mode by using carbon filter as shown in (Fig.4 B). You can buy filters in Taurus website. If installed this way carbon filters need to be replaced every 3-6 months depending on use.

- Warning: Failure to install the screws or fixing device in accordance with these instructions may result in electrical hazards.

USE AND CARE

- Do not use the appliance if its accessories are not properly fitted.
- Do not use the appliance if the on/off switch does not work.
- Unplug the appliance from the mains when not in use and before undertaking any cleaning task.

AIR OUTLET INSTALLATION METHOD

- Installation method for 150mm diameter pipe: insert the anti-return valve (8) as shown in (Fig.3) and fix the pipe.
- Attention: The bump of the anti-return valve must be upward.
- Installation method for 120mm diameter pipe: insert the anti-return valve (8) as the picture and fix a converter before placing the duct.
- The pipe near the air outlet needs to be fully extended.

WALL MOUNT MODELS INSTALLATION METHOD (FIG.5)

- Prepare pencil, electric drill, plastic wall anchors and level before installation.
- Installation should be 650mm above the cooktop if installed above radiant or induction hobs and 750mm if above a gas hob
- (Fig. 5.1) - Drill 3×8mm holes to accommodate the bracket (4). Screw and tighten the hook onto the wall with the screws (1) & plastic screw plugs (3) provided.
- (Fig. 5.2) - Lift the cooker hood main body (D) and hang onto the wall hook.
- (Fig. 5.3) – Mark the position of the 2 round holes inside the cooker hood in the wall. Remove the main body and drill 2×8mm extra holes and place plastic screw plugs (3). Afterwards, place the main body in place (D) and screw the fixing screws (1)
- (Fig. 5.4) - Mark down the position (Fig. 2) and drill 2 holes for each chimney bracket and tighten the bracket with screws (1). As indicated the longer bracket needs to be placed upwards.
- (Fig. 5.5) Fix the anti-return valve to the air outlet of the cooker hood as shown in (Fig. 3), and then attach the pipe onto the air outlet. The pipe near the air outlet needs to be fully extended.
- (Fig. 5.6 & 5.7) - There are 2 methods for installing the chimney cover.

OPTION 1 : After drilling the 2 holes and fixing the bracket, hang the chimney cover by matching both side locks. (OPT.1)

OPTION 2 : After drilling the 2 holes and fixing the bracket, install the chimney cover by locking with 2 screws (2) in both side holes. (OPT.2)

CONTROL PANEL OPERATION MANUAL MODE

- Press the On/off key (H3) to turn the appliance on.
- Press increase or decrease function (H4), (H6) to move from speeds 1 to 9. Press the On/off key (H3) to turn the appliance off.
- Press Light on/off and delay timer key (H7) to open the LED lighting. Keep the key pressed for 3 seconds to access into delay time. The display will start blinking and after 5 minutes the appliance will turn off. Press the lighting button again and when the display stops blinking, the timer is off.

GESTURE MODE

- Hand wave from gesture sensor left (H1) to gesture sensor right (H2) for the first time - Cooker hood starts at 1st speed and light will open. Hand wave again from left

to right and the speed keeps increasing by 1 until speed 9.

- Hand wave from gesture sensor right (H2) to gesture sensor left (H1) and the cooker hood access into 3 minutes delay and display start blinking. After 3 minutes countdown, the machine will shut off. If you wave right to left again, the cooker hood will shut down immediately.

MAINTENANCE

- Before cleaning switch the unit off and pull out the plug.

REGULAR CLEANING

- Use a soft cloth moistened with hand-warm mildly soapy water or household cleaning detergent. Never use metal pads, chemical, abrasive material or stiff brush to clean the unit.

BULB REPLACEMENT (FIG.6)

CAUTION: LAMP UNIT MAY BE HOT!

WAIT UNTIL THE UNIT IS COOL. BEFORE ATTEMPTING TO REPLACE THE LED LAMPS make sure the unit is powered off and UNPLUGGED. Wait 10 minutes before replacement.

- Lamp type: L09(DC:12V)
- Shape description: round
- Rated wattage of the intended lamp: 1.5W;
- Max. wattage of a potential replacement lamp: 1.5W;
- Rated voltage or voltage range of lamp: DC:12V;
- Nominal dimension of lamp: 68mm².
- ILCOS Code according to IEC 61231: DBR-1.5-H-68

ALUMINIUM AND CARBON FILTERS REPLACEMENT

- In order to install the carbon filter, the grease filter should be detached first. Press the lock and pull it downward.
- Aluminium filters (Fig. 7): To avoid fires, clean thoroughly once a month. To do so, remove the filters and soak in hot water (Max 65°C) and detergent for an hour. If using a dishwasher, position the filters vertically to improve the cleaning process.
- Carbon filter (Fig. 8): If the cooker hood is installed by recirculation, Carbon filter should be changed to a new one every 3 months (According to different kitchen condition and use, the life time of carbon filter might be longer or shorter than 3 months).
- Fix a carbon filter into the unit and turn it in clockwise direction. Repeat the same on the other side. Make sure the filter is securely locked. Otherwise, it would loosen during operation and cause abnormal noise and danger. Using a carbon filter may reduce the air flow of the hood.

SERVICE

- Make sure that the appliance is serviced only by specialist personnel, and that only original spare parts or accessories are used to replace existing parts/accessories.
- Any misuse or failure to follow the instructions for use renders the guarantee and the manufacturer's liability null and void.

ANOMALIES AND REPAIR

- Take the appliance to an authorised technical support service if problems arise. Do not try to dismantle or repair without assistance, as this may be dangerous.

FOR EU PRODUCT VERSIONS AND/OR IN THE CASE THAT IT IS REQUESTED IN YOUR COUNTRY: ECOLOGY AND RECYCLABILITY OF THE PRODUCT

- The materials of which the packaging of this appliance consists are included in a collection, classification and recycling system. Should you wish to dispose of them, use the appropriate public containers for each type of material.
- The product does not contain concentrations of substances that could be considered harmful to the environment.



This symbol means that in case you wish to dispose of the product once its working life has ended, take it to an authorised waste agent for the selective collection of waste electrical and electronic equipment

(WEEE).

- Information regarding substances of very high concern (SVHC) according to the Regulation 1907/2006/EC (REACH).
This product contains the following substances SVHC: Lead (Pb), (CAS Number: 7439-92-1)
- Information relating to Regulation (EU) 2023/826 on ecodesign requirements for energy consumption in off mode and standby mode.
This appliance has a power consumption of 0,48 W in off mode.
- This appliance complies with Directive 2014/35/EU on Low Voltage, Directive 2014/30/EU on Electromagnetic Compatibility, Directive 2011/65/EU on the restrictions of the use of certain hazardous substances in electrical and electronic equipment and Directive 2009/125/EC on the ecodesign requirements for energy-related products.
- The following table details the ecodesign requirements according to regulation 66/2014 with regard to ecodesign requirements for domestic range hoods.

Model identification		G60BKAL BRUSHLESS	G70BKAL BRUSHLESS, G90BKAL BRUSHLESS	
	Symbol	Value		Units
Annual Energy Consumption	AEC_{hood}	26,1	26,1	kWh/a
Time increase factor	f	0,8	0,8	
Fluid Dynamic Efficiency	FDE_{hood}	33,4	33,4	
Energy Efficiency Index	EEl_{hood}	34,0	34,0	
Measured air flow rate at best efficiency point	Q_{BEP}	189,1	189,1	m ³ /h
Measured air pressure at best efficiency point	P_{BEP}	166	166	Pa
Maximum air flow	Q_{max}	594,2	594,2	m ³ /h
Measured electric power input at best efficiency point	W_{BEP}	26,1	26,1	W
Nominal power of the lighting system	W_L	4,5	4,5	W
Average illumination of the lighting system on the cooking surface	E_{middle}	113	102	lux
Measured power consumption in standby mode	P_s	0,02	0,02	W
Measured power consumption off mode	P_0	0,48	0,48	W
Sound power level	L_{WA}	61	61	dB
Energy Efficiency Class		A++	A++	
Fluid Dynamic Efficiency Class		A	A	
Illumination Efficiency	LE_{hood}	25	23	lux/W
Illumination Efficiency Class		B	B	
Grease filter Efficiency	GFE_{hood}	63,9	63,9	%
Grease filter Efficiency Class		E	E	
Minimum air flow in normal use		188,4	188,4	m ³ /h
Maximum air flow in normal use (excluding intensive speed)		571,2	571,2	m ³ /h
Sound power level at maximum speed		61	61	dB(A)
Contact details	Taurus Electrodomésticos, S.L. Av. Barcelona s/n, 25790, Oliana, Lleida, Spain			

G60BKAL B
G70BKAL B
G90BKAL B

Cher client,

Nous vous remercions d'avoir choisi un produit de la marque TAURUS.

Grâce à sa technologie, sa conception et son fonctionnement, ainsi qu'au fait qu'il dépasse les normes de qualité les plus strictes, vous pouvez être assuré d'une utilisation pleinement satisfaisante et d'une longue durée de vie du produit.

Veuillez lire attentivement ces instructions avant de mettre l'appareil en marche et les conserver pour référence ultérieure. Le non-respect de ces instructions pourrait entraîner un accident.

CONSEILS DE SÉCURITÉ ET AVERTISSEMENTS

- Cet appareil peut être utilisé par des enfants âgés de 8 ans et plus et par des personnes ayant des capacités physiques, sensorielles ou mentales réduites ou manquant d'expérience et de connaissances, à condition qu'ils soient surveillés ou qu'ils aient reçu des instructions concernant l'utilisation de l'appareil en toute sécurité et qu'ils comprennent les dangers encourus.
- Les enfants ne doivent pas jouer avec l'appareil.
- Le nettoyage et l'entretien par l'utilisateur ne doivent pas être effectués par des enfants sans surveillance.
- Cette hotte aspirante est uniquement destinée à être installée au-dessus d'une table de cuisson comportant au maximum quatre éléments de cuisson.
- La pièce doit être correctement ventilée lorsque la hotte aspirante

est utilisée en même temps que des appareils fonctionnant au gaz ou à d'autres combustibles.

- L'appareil doit être nettoyé régulièrement, car l'accumulation de graisse, en particulier dans les filtres, réduit les performances du produit et augmente le risque d'incendie.
- Les détails concernant la méthode et la fréquence de nettoyage se trouvent dans la section « Entretien » de ce manuel.
- ATTENTION : il existe un risque d'incendie si le nettoyage n'est pas effectué conformément aux instructions ;
- Il est déconseillé de flamber sous la hotte aspirante.
- ATTENTION : les parties accessibles peuvent devenir chaudes lorsqu'elles sont utilisées avec des appareils de cuisson.
- L'air ne doit pas être évacué dans un conduit utilisé pour évacuer les fumées provenant d'appareils fonctionnant au gaz ou à d'autres combustibles.
- Les réglementations relatives à l'évacuation de l'air doivent être respectées.
- Si le cordon d'alimentation est endommagé, il doit être remplacé par le fabricant ou son agent de service afin d'éviter tout danger.

- Cet appareil est destiné à un usage domestique uniquement, et non à un usage professionnel ou industriel.



- Si le bouclier est fissuré, il doit être remplacé.

- Avant de brancher l'appareil, assurez-vous que la tension indiquée sur l'étiquette correspond à la tension du réseau électrique.
- Branchez l'appareil à une prise de terre pouvant supporter au moins 10 ampères.
- La fiche de l'appareil doit s'insérer correctement dans la prise secteur. Ne modifiez pas la fiche. N'utilisez pas d'adaptateurs.
- Vérifiez l'état du cordon d'alimentation. Les câbles endommagés ou emmêlés augmentent le risque d'électrocution.
- Ne touchez pas la fiche avec les mains mouillées.
- N'utilisez pas l'appareil si le câble ou la fiche est endommagé.
- Les hottes de cuisine et autres extracteurs de fumées de cuisson peuvent nuire au bon fonctionnement des appareils fonctionnant au gaz ou à d'autres combustibles (y compris ceux situés dans d'autres pièces) en raison du reflux des gaz de combustion. Ces gaz peuvent potentiellement entraîner un empoisonnement au monoxyde de carbone. Après l'installation d'une hotte de cuisine ou d'un autre extracteur de fumées de cuisson, le fonctionnement des appareils à gaz à évacuation doit être testé par une personne compétente afin de s'assurer qu'il n'y a pas de reflux des gaz de combustion.

DESCRIPTION

- A Verre
- B Cheminée décorative inférieure
- C Cheminée décorative supérieure
- D Corps principal
- E Filtre avant en aluminium
- F Filtre inférieur en aluminium
- G Éclairage LED
- H Panneau de commande
 - H1. Capteur de mouvement gauche
 - H2. Capteur de mouvement droit

- H3. Marche/Arrêt
- H4. Réduire la vitesse
- H5. Affichage
- H6. Augmenter la vitesse
- H7. Allumer/éteindre la lumière et minuterie de retard (5 min)

ÉLÉMENTS CONTENUS DANS LA BOÎTE

POUR L'INSTALLATION (FIG.1)

- 1 Vis 4X30 mm (9 pièces)
- 2 Vis 3X10 mm (4 pièces)
- 3 8X35 bouchons pour vis (9 pièces)
- 4 Support mural
- 5 Supports de cheminée (2 pièces) (petit et grand)
- 6 Cheminée inférieure
- 7 Cheminée supérieure
- 8 Clapet anti-retour
- 9 Tuyau d'évacuation

INSTALLATION

- L'installation, l'entretien, la maintenance ou la réparation doivent être effectués uniquement par des professionnels qualifiés.
- Avant l'installation, veuillez retirer tous les matériaux d'emballage.
- L'air ne doit pas être évacué dans un conduit utilisé pour évacuer les fumées provenant d'appareils fonctionnant au gaz ou à d'autres combustibles.
- Comme indiqué sur la figure 2, la hotte doit être placée à une distance minimale de 65 cm au-dessus de la table de cuisson si elle est installée au-dessus d'une plaque à induction ou à rayonnement, et de 75 cm si elle est installée au-dessus d'une plaque à gaz. (Si les instructions d'installation de la plaque à gaz spécifient une distance supérieure, celle-ci doit être respectée).
- Il existe deux façons différentes d'installer la hotte aspirante : avec conduit ou par recirculation.

A. Si vous disposez d'une sortie vers l'extérieur, votre hotte aspirante peut être raccordée comme indiqué sur la figure 4 A à l'aide d'un tuyau (d'un diamètre intérieur de 150 mm).

B. Si vous ne disposez pas d'une sortie vers l'extérieur, vous pouvez opter pour le mode à recyclage en utilisant un filtre à charbon comme indiqué dans la figure 4 B. Vous pouvez acheter des filtres sur le site web de Taurus. S'ils sont installés de cette manière, les filtres à charbon

doivent être remplacés tous les 3 à 6 mois, en fonction de l'utilisation.

- Avertissement : le non-respect des instructions relatives à l'installation des vis ou des dispositifs de fixation peut entraîner des risques électriques.

UTILISATION ET ENTRETIEN

- N'utilisez pas l'appareil si ses accessoires ne sont pas correctement installés.
- Veuillez ne pas utiliser l'appareil si l'interrupteur marche/arrêt ne fonctionne pas.
- Débranchez l'appareil du secteur lorsqu'il n'est pas utilisé et avant de procéder à toute opération de nettoyage.

MÉTHODE D'INSTALLATION DE LA SORTIE D'AIR

- Méthode d'installation pour un tuyau de 150 mm de diamètre : insérez le clapet anti-retour (8) comme indiqué sur la figure 3 et fixez le tuyau.
- Attention : la bosse du clapet anti-retour doit être orientée vers le haut.
- Méthode d'installation pour un tuyau de 120 mm de diamètre : insérez le clapet anti-retour (8) comme indiqué sur l'image et fixez un convertisseur avant de placer le conduit.
- Le tuyau près de la sortie d'air doit être entièrement déployé.

MÉTHODE D'INSTALLATION DES MODÈLES MURAUX (FIG. 5)

- Veuillez préparer un crayon, une perceuse électrique, des chevilles en plastique et un niveau avant l'installation.
- L'installation doit être effectuée à 650 mm au-dessus de la table de cuisson si celle-ci est équipée de plaques radiantes ou à induction, et à 750 mm si elle est équipée de plaques à gaz.
- (Fig. 5.1) - Percez des trous de 3 × 8 mm pour accueillir le support (4). Vissez et serrez le crochet sur le mur à l'aide des vis (1) et des chevilles en plastique (3) fournies.
- (Fig. 5.2) - Soulevez le corps principal de la hotte (D) et accrochez-le au crochet mural.
- (Fig. 5.3) - Marquez la position des 2 trous ronds à l'intérieur de la hotte aspirante sur le mur. Retirez le corps principal et percez 2 trous supplémentaires de 8 mm, puis placez les chevilles en plastique (3). Ensuite, remettez le corps principal en place (D) et vissez les vis de fixation (1).
- (Fig. 5.4) - Marquez la position (Fig. 2), percez 2 trous pour chaque support de cheminée et serrez le support à l'aide des vis (1). Comme indiqué, le support le plus long doit être placé vers le haut.

- (Fig. 5.5) Fixez le clapet anti-retour à la sortie d'air de la hotte aspirante comme indiqué sur la (Fig. 3), puis fixez le tuyau à la sortie d'air. Le tuyau près de la sortie d'air doit être complètement déployé.

- (Fig. 5.6 et 5.7) - Il existe deux méthodes pour installer le couvercle de cheminée.

OPTION 1 : Après avoir percé les 2 trous et fixé le support, accrochez le couvercle de cheminée en alignant les deux loquets latéraux. (OPT.1)

OPTION 2 : Après avoir percé les 2 trous et fixé le support, installez le couvercle de cheminée en le verrouillant à l'aide de 2 vis (2) dans les deux trous latéraux. (OPT.2)

FONCTIONNEMENT DU PANNEAU DE COMMANDE MODE MANUEL

- Appuyez sur la touche Marche/Arrêt (H3) pour allumer l'appareil.
- Appuyez sur la touche d'augmentation ou de diminution (H4), (H6) pour passer de la vitesse 1 à la vitesse 9. Appuyez sur la touche Marche/Arrêt (H3) pour éteindre l'appareil.
- Appuyez sur la touche d'allumage/extinction de la lumière et de minuterie (H7) pour allumer l'éclairage LED. Maintenez la touche enfoncée pendant 3 secondes pour accéder à la minuterie. L'écran commencera à clignoter et après 5 minutes, l'appareil s'éteindra. Appuyez à nouveau sur le bouton d'éclairage et lorsque l'écran cesse de clignoter, la minuterie est désactivée.

MODE GESTUEL

- Passez votre main du capteur de mouvement gauche (H1) au capteur de mouvement droit (H2) pour la première fois : la hotte démarre à la vitesse 1 et l'éclairage s'allume. Passez à nouveau votre main de gauche à droite et la vitesse augmente de 1 jusqu'à la vitesse 9.
- Balancez la main du capteur de mouvement droit (H2) vers le capteur de mouvement gauche (H1) et la hotte accède à un délai de 3 minutes et l'écran commence à clignoter. Après un compte à rebours de 3 minutes, l'appareil s'éteint. Si vous balancez à nouveau la main de droite à gauche, la hotte s'éteint immédiatement.

ENTRETIEN

- Avant de nettoyer l'appareil, éteignez-le et débranchez-le.

NETTOYAGE RÉGULIER

- Utilisez un chiffon doux humidifié avec de l'eau tiède légèrement savonneuse ou un détergent ménager. N'utilisez jamais de tampons métalliques, de produits chimiques, de matériaux abrasifs ou de brosses dures pour nettoyer l'appareil.

REPLACEMENT DE L'AMPOULE (FIG. 6)

ATTENTION : L'UNITÉ DE LA LAMPE PEUT ÊTRE CHAUDE !

VEUILLEZ ATTENDRE QUE L'APPAREIL SOIT FROID. AVANT DE PROCÉDER AU REMPLACEMENT DES LAMPES LED, assurez-vous que l'appareil est éteint et DÉBRANCHÉ. Veuillez attendre 10 minutes avant de procéder au remplacement.

- Type de lampe : L09 (CC : 12 V)
- Description de la forme : ronde
- Puissance nominale de la lampe prévue : 1,5 W ;
- Puissance maximale d'une lampe de remplacement potentielle : 1,5 W ;
- Tension nominale ou plage de tension de la lampe : CC : 12 V ;
- Dimensions nominales de la lampe : 68 mm².
- Code ILCOS selon la norme CEI 61231 : DBR-1,5-H-68

REPLACEMENT DES FILTRES EN ALUMINIUM ET EN CARBONE

- Pour installer le filtre à charbon, il convient de retirer au préalable le filtre à graisse. Appuyez sur le loquet et tirez vers le bas.
- Filtres en aluminium (Fig. 7) : Afin d'éviter tout risque d'incendie, veuillez les nettoyer soigneusement une fois par mois. Pour ce faire, retirez les filtres et faites-les tremper dans de l'eau chaude (max. 65 °C) et du détergent pendant une heure. Si vous utilisez un lave-vaisselle, placez les filtres à la verticale afin d'améliorer le processus de nettoyage.
- Filtre à charbon (Fig. 8) : si la hotte est installée en mode recyclage, le filtre à charbon doit être remplacé tous les 3 mois (selon les conditions et l'utilisation de la cuisine, la durée de vie du filtre à charbon peut être supérieure ou inférieure à 3 mois).
- Fixez un filtre à charbon dans l'appareil et tournez-le dans le sens des aiguilles d'une montre. Répétez l'opération de l'autre côté. Assurez-vous que le filtre est bien verrouillé. Sinon, il pourrait se desserrer pendant le fonctionnement et provoquer un bruit anormal et un danger. L'utilisation d'un filtre à charbon peut réduire le débit d'air de la hotte.

SERVICE

- Veuillez vous assurer que l'appareil est entretenu uniquement par du personnel spécialisé et que seules des pièces de rechange ou des accessoires d'origine sont utilisés pour remplacer les pièces/accessoires existants.
- Toute utilisation abusive ou non-respect des instructions d'utilisation annule la garantie et la responsabilité du fabricant.

ANOMALIES ET RÉPARATION

- En cas de problème, veuillez apporter l'appareil à un service d'assistance technique agréé. N'essayez pas de le démonter ou de le réparer sans assistance, car cela pourrait être dangereux.

POUR LES VERSIONS DU PRODUIT DESTINÉES À L'UE ET/OU SI CELA EST REQUIS DANS VOTRE PAYS : ÉCOLOGIE ET RECYCLABILITÉ DU PRODUIT

- Les matériaux composant l'emballage de cet appareil sont inclus dans un système de collecte, de classification et de recyclage. Si vous souhaitez vous en débarrasser, veuillez utiliser les conteneurs publics appropriés pour chaque type de matériau.
- Le produit ne contient pas de concentrations de substances pouvant être considérées comme nocives pour l'environnement.



Ce symbole signifie que si vous souhaitez vous débarrasser du produit à la fin de sa durée de vie, vous devez le remettre à un agent agréé pour la collecte sélective des déchets d'équipements électriques et électroniques (DEEE).

- Informations relatives aux substances extrêmement préoccupantes (SVHC) conformément au règlement 1907/2006/CE (REACH).
Ce produit contient les substances SVHC suivantes : Plomb (Pb), (numéro CAS : 7439-92-1)
- Informations relatives au règlement (UE) 2023/826 concernant les exigences en matière d'écoconception relatives à la consommation d'énergie en mode arrêt et en mode veille.
Cet appareil a une consommation électrique de 0,48 W en mode arrêt.
- Cet appareil est conforme à la directive 2014/35/UE relative à la basse tension, à la directive 2014/30/UE relative à la compatibilité électromagnétique, à la directive 2011/65/UE relative à la limitation de l'utilisation de certaines substances dangereuses dans les équipements électriques et électroniques et à la directive 2009/125/CE relative aux exigences en matière d'écoconception applicables aux produits liés à l'énergie.

- Le tableau suivant détaille les exigences en matière d'écoconception conformément au règlement 66/2014 concernant les exigences en matière d'écoconception pour les hottes de cuisine domestiques.

Identification du modèle		G60BKAL BRUSHLESS	G70BKAL BRUSHLESS, G90BKAL BRUSHLESS	
	Symbole	Valeur		Unités
Consommation énergétique annuelle	AEC_{hotte}	26,1	26,1	kWh/a
Facteur d'augmentation du temps	f	0,8	0,8	
Rendement dynamique des fluides	FDE_{capot}	33,4	33,4	
Indice d'efficacité énergétique	EEl_{hotte}	34,0	34,0	
Débit d'air mesuré au point d'efficacité maximale	Q_{BEP}	189,1	189,1	m ³ /h
Pression d'air mesurée au point de rendement optimal	P_{BEP}	166	166	Pa
Débit d'air maximal	Q_{max}	594,2	594,2	m ³ /h
Puissance électrique mesurée au point de rendement maximal	W_{BEP}	26,1	26,1	W
Puissance nominale du système d'éclairage	W_L	4,5	4,5	W
Éclairage moyen du système d'éclairage sur la surface de cuisson	E_{milieu}	113	102	lux
Consommation électrique mesurée en mode veille	P_s	0,02	0,02	W
Consommation électrique mesurée en mode arrêt	P_0	0,48	0,48	W
Niveau de puissance acoustique	L_{WA}	61	61	dB
Classe d'efficacité énergétique		A	A	
Classe d'efficacité dynamique des fluides		A	A	
Efficacité d'éclairage	LE_{capot}	25	23	lux/W
Classe d'efficacité d'éclairage		B	B	
Efficacité du filtre à graisse	GFE_{hotte}	63,9	63,9	
Classe d'efficacité du filtre à graisse		E	E	
Débit d'air minimal en utilisation normale		188,4	188,4	m ³ /h
Débit d'air maximal en utilisation normale (hors vitesse intensive)		571,2	571,2	m ³ /h
Niveau de puissance acoustique à vitesse maximale		61	61	dB(A)
Coordonnées	Taurus Electrodomésticos, S.L. Av. Barcelona s/n, 25790, Oliana, Lleida, Spain			

G60BKAL B
G70BKAL B
G90BKAL B

Caro cliente,

Muito obrigado por ter escolhido adquirir um produto da marca TAURUS.

Graças à sua tecnologia, design e funcionamento, e ao facto de exceder os mais rigorosos padrões de qualidade, é possível garantir uma utilização totalmente satisfatória e uma longa vida útil do produto.

Leia atentamente estas instruções antes de ligar o aparelho e guarde-as para referência futura. O não cumprimento e observância destas instruções pode causar acidentes.

CONSELHOS DE SEGURANÇA E AVISOS

- Este aparelho pode ser utilizado por crianças com idade igual ou superior a 8 anos e por pessoas com capacidades físicas, sensoriais ou mentais reduzidas ou com falta de experiência e conhecimento, desde que tenham recebido supervisão ou instruções sobre a utilização segura do aparelho e compreendam os riscos envolvidos.
- As crianças não devem brincar com o aparelho.
- A limpeza e a manutenção pelo utilizador não devem ser realizadas por crianças sem supervisão.
- Este exaustor destina-se apenas a ser instalado sobre um fogão com, no máximo, quatro elementos.
- Deve haver ventilação adequada da divisão quando o exaustor for utilizado ao mesmo tempo que aparelhos que queimam gás ou outros combustíveis.
- O aparelho deve ser limpo regularmente, pois a gordura acumulada, especialmente nos filtros, reduz o desempenho do produto e aumenta o risco de incêndio.
- Os detalhes relativos ao método e frequência de limpeza encontram-se na secção de manutenção deste manual.
- **ATENÇÃO:** Existe risco de incêndio se a limpeza não for realizada de acordo com as instruções;
- Não flambe sob o exaustor;
- **ATENÇÃO:** As partes acessíveis podem ficar quentes quando utilizadas com aparelhos de cozinha.
- O ar não deve ser descarregado para uma conduta utilizada para a exaustão de fumos provenientes de aparelhos que queimam gás ou outros combustíveis.
- Os regulamentos relativos à descarga de ar devem ser cumpridos.
- Se o cabo de alimentação estiver danificado, deve ser substituído pelo fabricante ou pelo seu agente de assistência para evitar riscos.
- Este aparelho destina-se apenas a uso doméstico, não profissional ou industrial.



- Caso a proteção esteja rachada, deve ser substituída.

- Certifique-se de que a tensão indicada na etiqueta de classificação corresponde à tensão da rede elétrica antes de ligar o aparelho.
- Ligue o aparelho a uma tomada com ligação à terra com uma resistência mínima de 10 amperes.
- A ficha do aparelho deve encaixar corretamente na tomada da rede elétrica. Não altere a ficha. Não utilize adaptadores de ficha.
- Verifique o estado do cabo de alimentação. Cabos danificados ou emaranhados aumentam o risco de choque elétrico.
- Não toque na ficha com as mãos molhadas.
- Não utilize o aparelho se o cabo ou a ficha estiverem danificados.
- Os exaustores e outros extratores de fumos de cozinha podem afetar negativamente o funcionamento seguro de aparelhos que queimam gás ou outros combustíveis (incluindo os que se encontram noutras divisões) devido ao refluxo dos gases de combustão. Estes gases podem potencialmente resultar em intoxicação por monóxido de carbono. Após a instalação de um exaustor ou outro extrator de fumos de cozinha, o funcionamento dos aparelhos a gás com conduta de exaustão deve ser testado por uma pessoa competente para garantir que não ocorre refluxo dos gases de combustão.

DESCRIÇÃO

- A Vidro
 - B Chaminé decorativa inferior
 - C Chaminé decorativa superior
 - D Corpo principal
 - E Filtro frontal de alumínio
 - F Filtro inferior de alumínio
 - G Luzes LED
 - H Painel de controlo
- 1 Sensor de gestos esquerdo
 - 2 Sensor de gestos direito+
 - 3 Ligar/desligar
 - 4 Diminuir velocidade
 - 5 Ecrã
 - 6 Aumentar velocidade
 - 7 Luz ligada/desligada e temporizador de atraso (5 min)

ELEMENTOS CONTIDOS NA CAIXA

PARA INSTALAÇÃO (FIG.1)

- 8 Parafusos 4X30 mm (9 unidades)
- 9 Parafusos 3X10 mm (4 unidades)
- 10 8X35 Tampões para parafusos (9 unidades)
- 11 Suporte de parede
- 12 Suportes para chaminé (2 unidades) (pequeno e grande)
- 13 Chaminé inferior
- 14 Chaminé superior
- 15 Válvula anti-retorno
- 16 Tubo de escape

INSTALAÇÃO

- A instalação, manutenção, assistência ou reparação só devem ser realizadas por profissionais qualificados.
- Antes da instalação, remova todos os materiais de embalagem.
- O ar não deve ser descarregado para uma conduta utilizada para a exaustão de fumos provenientes de aparelhos que queimam gás ou outros combustíveis.
- Conforme ilustrado na (Fig. 2), o exaustor deve ser colocado a uma distância mínima de 65 cm acima do fogão, se instalado acima de placas radiante ou de indução, e a 75 cm se instalado acima de uma placa a gás. (Se as instruções de instalação da placa a gás especificarem uma distância maior, esta deve ser tida em conta).
- Existem duas formas diferentes de instalar o exaustor: com conduta ou por recirculação.

A. Se tiver uma saída para o exterior, o exaustor pode ser ligado conforme mostrado na (Fig. 4 A) por meio de um tubo (com um diâmetro interior de 150 mm).

B. Se não tiver uma saída para o exterior, pode optar pelo modo de recirculação utilizando um filtro de carvão, conforme ilustrado na (Fig. 4 B). Pode adquirir filtros no site da Taurus. Se instalados desta forma, os filtros de carvão devem ser substituídos a cada 3-6 meses, dependendo da utilização.

- Aviso: A não instalação dos parafusos ou do dispositivo de fixação de acordo com estas instruções pode resultar em riscos elétricos.

UTILIZAÇÃO E CUIDADOS

- Não utilize o aparelho se os seus acessórios não estiverem corretamente instalados.
- Não utilize o aparelho se o interruptor liga/desliga não funcionar.
- Desligue o aparelho da tomada quando não estiver a ser utilizado e antes de realizar qualquer tarefa de limpeza.

MÉTODO DE INSTALAÇÃO DA SAÍDA DE AR

- Método de instalação para tubos com 150 mm de diâmetro: insira a válvula anti-retorno (8) conforme mostrado na (Fig. 3) e fixe o tubo.
- Atenção: A saliência da válvula anti-retorno deve ficar voltada para cima.
- Método de instalação para tubos com 120 mm de diâmetro: insira a válvula anti-retorno (8) conforme a imagem e fixe um conversor antes de colocar o duto.
- O tubo próximo à saída de ar precisa estar totalmente estendido.

MÉTODO DE INSTALAÇÃO DOS MODELOS DE MONTAGEM NA PAREDE (FIG. 5)

- Prepare um lápis, uma broca elétrica, buchas de plástico e um nível antes da instalação.
- A instalação deve ser feita 650 mm acima do fogão, se instalado acima de fogões radiantes ou de indução, e 750 mm acima de um fogão a gás
- (Fig. 5.1) - Faça furos de 3x8 mm para acomodar o suporte (4). Aparafuse e aperte o gancho na parede com os parafusos (1) e buchas de plástico (3) fornecidos.
- (Fig. 5.2) - Levante o corpo principal do exaustor (D) e pendure-o no gancho de parede.
- (Fig. 5.3) - Marque a posição dos 2 orifícios redondos dentro do exaustor na parede. Remova o corpo principal e faça 2 orifícios adicionais de 8 mm e coloque os tampões de plástico (3). Em seguida, coloque o corpo principal no lugar (D) e aperte os parafusos de fixação (1)
- (Fig. 5.4) - Marque a posição (Fig. 2) e faça 2 furos para cada suporte da chaminé e aperte o suporte com parafusos (1). Conforme indicado, o suporte mais longo deve ser colocado para cima.
- (Fig. 5.5) Fixe a válvula anti-retorno à saída de ar do exaustor, conforme mostrado na (Fig. 3), e, em seguida, fixe o tubo à saída de ar. O tubo próximo à saída de ar deve estar totalmente estendido.
- (Fig. 5.6 e 5.7) - Existem 2 métodos para instalar a cobertura da chaminé.

OPÇÃO 1: Após perfurar os 2 orifícios e fixar o suporte, pendure a cobertura da chaminé, encaixando os dois fechos laterais. (OPT.1)

OPÇÃO 2: Após perfurar os 2 orifícios e fixar o suporte, instale a cobertura da chaminé, travando-a com 2 parafusos (2) nos orifícios laterais. (OPT.2)

OPERAÇÃO DO PAINEL DE CONTROLO MODO MANUAL

- Pressione a tecla Ligar/Desligar (H3) para ligar o aparelho.
- Pressione a função de aumentar ou diminuir (H4), (H6) para passar das velocidades 1 a 9. Pressione a tecla Ligar/Desligar (H3) para desligar o aparelho.
- Pressione a tecla Luz ligada/desligada e temporizador de atraso (H7) para acender a iluminação LED. Mantenha a tecla pressionada por 3 segundos para acessar o tempo de atraso. O visor começará a piscar e, após 5 minutos, o aparelho desligará. Pressione o botão de iluminação novamente e, quando o visor parar de piscar, o temporizador estará desligado.

MODO GESTUAL

- Acene com a mão do sensor de gestos esquerdo (H1) para o sensor de gestos direito (H2) pela primeira vez - O exaustor começa na 1.ª velocidade e a luz acende-se. Acene novamente com a mão da esquerda para a direita e a velocidade continua a aumentar em 1 até à velocidade 9.
- Acene com a mão do sensor de gestos direito (H2) para o sensor de gestos esquerdo (H1) e o exaustor entrará num atraso de 3 minutos e o visor começará a piscar. Após 3 minutos de contagem decrescente, a máquina desligar-se-á. Se acenar novamente da direita para a esquerda, o exaustor desligar-se-á imediatamente.

MANUTENÇÃO

- Antes de limpar, desligue a unidade e retire a ficha da tomada.

LIMPEZA REGULAR

- Use um pano macio umedecido com água morna e sabão neutro ou detergente doméstico. Nunca use esponjas de metal, produtos químicos, materiais abrasivos ou escovas duras para limpar a unidade.

SUBSTITUIÇÃO DA LÂMPADA (FIG. 6)

CUIDADO: A LÂMPADA PODE ESTAR QUENTE!

AGUARDE ATÉ QUE A UNIDADE ESFRIAR. ANTES DE TENTAR SUBSTITUIR AS LÂMPADAS LED, certifique-se de que a unidade esteja desligada e DESCONECTADA. Aguarde 10 minutos antes da substituição.

- Tipo de lâmpada: L09 (CC: 12 V)
- Descrição da forma: redonda

- Potência nominal da lâmpada pretendida: 1,5 W;
- Potência máxima de uma lâmpada de substituição potencial: 1,5 W;
- Tensão nominal ou intervalo de tensão da lâmpada: CC: 12 V;
- Dimensão nominal da lâmpada: 68 mm².
- Código ILCOS de acordo com a norma IEC 61231: DBR-1,5-H-68

SUBSTITUIÇÃO DOS FILTROS DE ALUMÍNIO E CARBONO

- Para instalar o filtro de carbono, o filtro de gordura deve ser removido primeiro. Pressione o fecho e puxe-o para baixo.
- Filtros de alumínio (Fig. 7): Para evitar incêndios, limpe-os cuidadosamente uma vez por mês. Para tal, remova os filtros e mergulhe-os em água quente (máx. 65 °C) e detergente durante uma hora. Se utilizar uma máquina de lavar louça, coloque os filtros na vertical para melhorar o processo de limpeza.
- Filtro de carbono (Fig. 8): Se o exaustor estiver instalado por recirculação, o filtro de carbono deve ser substituído por um novo a cada 3 meses (de acordo com as diferentes condições e utilização da cozinha, a vida útil do filtro de carbono pode ser superior ou inferior a 3 meses).
- Fixe um filtro de carvão na unidade e gire-o no sentido horário. Repita o mesmo do outro lado. Certifique-se de que o filtro esteja bem travado. Caso contrário, ele poderá se soltar durante o funcionamento e causar ruídos anormais e perigo. O uso de um filtro de carvão pode reduzir o fluxo de ar do exaustor.

ASSISTÊNCIA

- Certifique-se de que o aparelho seja reparado apenas por pessoal especializado e que apenas peças sobressalentes ou acessórios originais sejam usados para substituir peças/acessórios existentes.
- Qualquer utilização indevida ou incumprimento das instruções de utilização invalida a garantia e a responsabilidade do fabricante.

ANOMALIAS E REPARAÇÃO

- Leve o aparelho a um serviço de assistência técnica autorizado se surgirem problemas. Não tente desmontar ou reparar sem assistência, pois isso pode ser perigoso.

PARA VERSÕES DO PRODUTO NA UE E/OU NO CASO DE SER SOLICITADO NO SEU PAÍS:

ECOLOGIA E RECICLABILIDADE DO PRODUTO

- Os materiais que compõem a embalagem deste aparelho estão incluídos num sistema de recolha, classificação e reciclagem. Se desejar descartá-los, utilize os

contentores públicos adequados para cada tipo de material.

- O produto não contém concentrações de substâncias que possam ser consideradas prejudiciais ao ambiente.



Este símbolo significa que, caso deseje eliminar o produto no final da sua vida útil, deve levá-lo a um agente de resíduos autorizado para a recolha seletiva de resíduos de equipamentos elétricos e eletrônicos (REEE).

eletrônicos (REEE).

- Informações relativas a substâncias que suscitam elevada preocupação (SVHC) de acordo com o Regulamento 1907/2006/CE (REACH). Este produto contém as seguintes substâncias SVHC: Chumbo (Pb), (número CAS: 7439-92-1)
- Informações relativas ao Regulamento (UE) 2023/826 sobre os requisitos de conceção ecológica para o consumo de energia no modo desligado e no modo de espera. Este aparelho tem um consumo de energia de 0,48 W no modo desligado.
- Este aparelho está em conformidade com a Diretiva 2014/35/UE relativa à baixa tensão, a Diretiva 2014/30/UE relativa à compatibilidade eletromagnética, a Diretiva 2011/65/UE relativa à restrição do uso de determinadas substâncias perigosas em equipamentos elétricos e eletrônicos e a Diretiva 2009/125/CE relativa aos requisitos de conceção ecológica para produtos relacionados com a energia.
- A tabela seguinte detalha os requisitos de ecodesign de acordo com o regulamento 66/2014 no que diz respeito aos requisitos de ecodesign para exaustores domésticos.

Identificação do modelo		G60BKAL BRUSHLESS	G70BKAL BRUSHLESS, G90BKAL BRUSHLESS	
	Símbolo	Valor		Unidades
Consumo anual de energia	AEC_{coifa}	26,1	26,1	kWh/a
Fator de aumento de tempo	f	0,8	0,8	
Eficiência dinâmica do fluido	$FDE_{capó}$	33,4	33,4	
Índice de eficiência energética	EEl_{coifa}	34,0	34,0	
Caudal de ar medido no ponto de melhor eficiência	Q_{BEP}	189,1	189,1	m ³ /h
Pressão do ar medida no ponto de melhor eficiência	P_{BEP}	166	166	Pa
Fluxo de ar máximo	$Q_{máx}$	594,2	594,2	m ³ /h
Potência elétrica medida no ponto de melhor eficiência	W_{BEP}	26,1	26,1	W
Potência nominal do sistema de iluminação	W_L	4,5	4,5	W
Iluminação média do sistema de iluminação na superfície de cozedura	E_{meio}	113	102	lux
Consumo de energia medido no modo de espera	P_s	0,02	0,02	W
Consumo de energia medido no modo desligado	P_0	0,48	0,48	W
Nível de potência sonora	L_{WA}	61	61	dB
Classe de eficiência energética		A	A	
Classe de eficiência dinâmica de fluidos		A	A	
Eficiência de iluminação	$LE_{capó}$	25	23	lux/W
Classe de eficiência de iluminação		B	B	
Eficiência do filtro de gordura	GFE_{coifa}	63,9	63,9	%
Eficiência do filtro de gordura Classe		E	E	
Classe de eficiência do filtro de gordura		188,4	188,4	m ³ /h
Fluxo de ar máximo em utilização normal (excluindo velocidade intensiva)		571,2	571,2	m ³ /h
Nível de potência sonora à velocidade máxima		61	61	dB(A)
Detalhes de contacto	Taurus Electrodomésticos, S.L. Av. Barcelona s/n, 25790, Oliana, Lleida, Spain			

G60BKAL B
G70BKAL B
G90BKAL B

Benvolgut client,

Moltes gràcies per triar comprar un producte de la marca TAURUS.

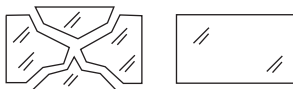
Gràcies a la seva tecnologia, disseny i funcionament, i al fet que supera els estàndards de qualitat més estrictes, es pot assegurar un ús plenament satisfactori i una llarga vida útil del producte.

Llegiu atentament aquestes instruccions abans d'encendre l'aparell i guardeu-les per a futures consultes. Si no seguïu i observeu aquestes instruccions, podríeu patir un accident.

CONSELLS I AVISOS DE SEGURETAT

- Aquest aparell pot ser utilitzat per nens de 8 anys o més i persones amb capacitats físiques, sensorials o mentals reduïdes o amb manca d'experiència i coneixements si han rebut supervisió o instruccions sobre l'ús de l'aparell de manera segura i entenen els perills que implica.
- Els nens no han de jugar amb l'aparell.
- La neteja i el manteniment per part de l'usuari no els poden fer els nens sense supervisió.
- Aquesta campana extractora només està pensada per a ser instal·lada sobre una placa amb un màxim de quatre elements.
- Hi ha d'haver una ventilació adequada de l'habitació quan la campana extractora s'utilitzi alhora que aparells que cremen gas o altres combustibles.

- Cal netejar l'aparell regularment, ja que el greix acumulat, especialment als filtres, redueix el rendiment del producte i augmenta el risc d'incendi.
- Els detalls sobre el mètode i la freqüència de neteja es troben a la secció de manteniment d'aquest manual.
- **PRECAUCIÓ:** Hi ha risc d'incendi si la neteja no es realitza d'acord amb les instruccions;
- No feu flams sota la campana extractora;
- **PRECAUCIÓ:** Les parts accessibles es poden escalfar quan s'utilitzen amb electrodomèstics de cuina.
- L'aire no s'ha de descarregar en un conducte que s'utilitzi per a l'extracció de fums d'aparells que cremen gas o altres combustibles.
- Cal complir la normativa relativa a l'emissió d'aire.
- Si el cable d'alimentació està malmès, el fabricant o el seu agent de servei l'ha de substituir per evitar un perill.
- Aquest aparell és només per a ús domèstic, no per a ús professional o industrial.



- En cas que l'escut estigui esquerdat, s'ha de substituir.
- Assegureu-vos que el voltatge indicat a l'etiqueta de classificació coincideixi amb el voltatge de la xarxa elèctrica abans d'endollar l'aparell.

- Connecteu l'aparell a una base amb una presa de terra que suporti un mínim de 10 amperes.
- L'endoll de l'aparell ha d'encaixar correctament a la presa de corrent. No modifiqueu l'endoll. No feu servir adaptadors d'endoll.
- Comproveu l'estat del cable d'alimentació. Els cables danyats o enredats augmenten el risc de descàrrega elèctrica.
- No toqueu l'endoll amb les mans mullades.
- No feu servir l'aparell si el cable o l'endoll estan danyats.
- Les campanes extractores i altres extractors de fums de cuina poden afectar negativament el funcionament segur dels aparells que cremen gas o altres combustibles (inclosos els que es troben en altres habitacions) a causa del reflux dels gasos de combustió. Aquests gasos poden provocar una intoxicació per monòxid de carboni. Després de la instal·lació d'una campana extractora o d'un altre extractor de fums de cuina, una persona competent ha de comprovar el funcionament dels aparells de gasos de combustió per garantir que no es produeixi un reflux dels gasos de combustió.

DESCRIPCIÓ

- A Vidre
- B Xemeneia decorativa inferior
- C Xemeneia decorativa superior
- D Cos principal
- E Filtre frontal d'alumini
- F Filtre d'alumini inferior
- G Llums LED
- H Panell de control
 - H1. Sensor de gestos esquerre
 - H2. Sensor de gestos dret+
 - H3. Encès/apagat
 - H4. Disminuir la velocitat
 - H5. Pantalla
 - H6. Augmenta la velocitat
 - H7. Temporitzador d'encesa/apagada de la llum i retard (5 min)

CONTINGUT DE LA CAIXA

PER A LA INSTAL·LACIÓ (FIG. 1)

- 1 Cargols de 4X30 mm (9 unitats)
- 2 Cargols de 3X10 mm (4 unitats)
- 3 Tap de rosca 8X35 (9 unitats)
- 4 Suport de paret
- 5 Penjadors de xemeneia (2 unitats) (petit i gran)
- 6 Xemeneia inferior
- 7 Xemeneia superior
- 8 Vàlvula antiretorn
- 9 Tub d'escapament

INSTAL·LACIÓ

- La instal·lació, el manteniment, el servei tècnic o la reparació només els pot fer personal professional qualificat.
- Abans de la instal·lació, traiu tots els materials d'emballatge.
- L'aire no s'ha de descarregar en un conducte que s'utilitzi per a l'extracció de fums d'aparells que cremen gas o altres combustibles.
- Com es mostra a la (Fig. 2), la campana extractora s'ha de col·locar a una distància mínima de 65 cm per sobre de la placa de cocció si s'instal·la sobre plaques radiant o d'inducció, i de 75 cm si s'instal·la sobre una placa de gas. (Si les instruccions d'instal·lació de la placa de gas especifiquen una distància més gran, cal tenir-ho en compte).
- Hi ha dues maneres diferents d'instal·lar la campana extractora: per conductes o per recirculació.
 - A. Si teniu una sortida a l'exterior, la campana extractora es pot connectar tal com es mostra a la (Fig. 4 A) mitjançant un tub (amb un diàmetre interior de 150 mm).
 - B. Si no teniu una sortida a l'exterior, podeu optar pel mode de recirculació utilitzant un filtre de carboni tal com es mostra a la (Fig. 4 B). Podeu comprar filtres al lloc web de Taurus. Si s'instal·len d'aquesta manera, els filtres de carboni s'han de substituir cada 3-6 mesos, depenent de l'ús.
- **Avis:** Si no instal·leu els cargols o el dispositiu de fixació d'acord amb aquestes instruccions, podeu provocar riscos elèctrics.

ÚS I MANTENIMENT

- No feu servir l'aparell si els accessoris no estan correctament instal·lats.
- No feu servir l'aparell si l'interruptor d'engegada/apagada no funciona.
- Desendolieu l'aparell de la xarxa elèctrica quan no l'utilitzeu i abans de realitzar qualsevol tasca de neteja.

MÈTODE D'INSTAL·LACIÓ DE LA SORTIDA D'AIRE

- Mètode d'instal·lació per a canonades de 150 mm de diàmetre: inseriu la vàlvula antiretorn (8) tal com es mostra a la (Fig. 3) i fixeu la canonada.
- Atenció: El ressalt de la vàlvula antiretorn ha de ser cap amunt.
- Mètode d'instal·lació per a canonades de 120 mm de diàmetre: inseriu la vàlvula antiretorn (8) com es mostra a la imatge i fixeu un convertidor abans de col·locar el conducte.
- Cal estendre completament el tub a prop de la sortida d'aire.

MÈTODE D'INSTAL·LACIÓ DE MODELS DE MUNTATGE A LA PARET (FIG. 5)

- Prepareu un llapis, un trepant elèctric, ancoratges de paret de plàstic i anivelleu abans de la instal·lació.
- La instal·lació ha d'estar a 650 mm per sobre de la placa de cocció si s'instal·la sobre plaques radiants o d'inducció i a 750 mm si s'instal·la sobre una placa de gas.
- (Fig. 5.1) - Perforeu forats de 3 × 8 mm per allotjar el suport (4). Cargoleu i ajusteu el ganxo a la paret amb els cargols (1) i els taps de plàstic (3) proporcionats.
- (Fig. 5.2) - Aixequiu el cos principal de la campana extractora (D) i pengeu-lo al ganxo de paret.
- (Fig. 5.3) – Marqueu la posició dels 2 forats rodons a l'interior de la campana extractora a la paret. Traieu el cos principal i perforeu 2 forats addicionals de 8 mm i col·loqueu-hi taps de plàstic (3). A continuació, col·loqueu el cos principal al seu lloc (D) i cargoleu els cargols de fixació (1)
- (Fig. 5.4) - Marqueu la posició (Fig. 2) i perforeu 2 forats per a cada suport de xemeneia i estreneu el suport amb els cargols (1). Tal com s'indica, el suport més llarg s'ha de col·locar cap amunt.
- (Fig. 5.5) Fixeu la vàlvula antiretorn a la sortida d'aire de la campana extractora tal com es mostra a la (Fig. 3) i, a continuació, connecteu el tub a la sortida d'aire. El tub proper a la sortida d'aire ha d'estar completament estès.
- (Fig. 5.6 i 5.7) - Hi ha 2 mètodes per instal·lar la coberta de la xemeneia.

OPCIÓ 1: Després de perforar els 2 forats i fixar el suport, pengeu la coberta de la xemeneia fent coincidir els dos bloquejos laterals. (OPT.1)

OPCIÓ 2: Després de perforar els 2 forats i fixar el suport, instal·leu la coberta de la xemeneia bloquejant-la amb 2 cargols (2) als dos forats laterals. (OPCIÓ 2)

FUNCIONAMENT DEL PANELL DE CONTROL MODE MANUAL

- Premeu la tecla d'encesa /apagada (H3) per engegar l'aparell.
- Premeu la funció d'augment o disminució (H4) (H6) per canviar de les velocitats 1 a 9. Premeu la tecla d'encesa / apagada (H3) per apagar l'aparell.
- Premeu la tecla d'encesa/apagada de la llum i del temporitzador de retard (H7) per obrir la il·luminació LED. Mantingueu premuda la tecla durant 3 segons per accedir al temps de retard. La pantalla començarà a parpellejar i, al cap de 5 minuts, l'aparell s'apagarà. Premeu de nou el botó d'il·luminació i, quan la pantalla deixi de parpellejar, el temporitzador s'ha apagat.

MODE GESTUAL

- Agitant amb la mà del sensor de gestos esquerre (H1) al sensor de gestos dret (H2) per primera vegada: la campana extractora s'inicia a la primera velocitat i la llum s'obrirà. Agitant amb la mà de nou d'esquerra a dreta i la velocitat continua augmentant en 1 fins a la velocitat 9.
- Feu un gest amb la mà des del sensor de gestos dret (H2) fins al sensor de gestos esquerre (H1) i la campana extractora entrarà en un retard de 3 minuts i la pantalla començarà a parpellejar. Després d'un compte enrere de 3 minuts, la màquina s'apagarà. Si feu un altre gest amb la mà de dreta a esquerra, la campana extractora s'apagarà immediatament.

MANTENIMENT

- Abans de netejar, apagueu l'aparell i desendolieu-lo.

NETEJA REGULAR

- Feu servir un drap suau humitejat amb aigua tèbia amb sabó o detergent de neteja domèstic. No utilitzeu mai coixinets metàl·lics, productes químics, materials abrasius ni raspalls durs per netejar la unitat.

SUBSTITUCIÓ DE LA BOMBETA (FIG. 6)

PRECAUCIÓ: LA UNITAT DE LA LÀMPADA POT ESTAR CALENTA!

ESPEREU QUE LA UNITAT ES REFREDI. ABANS D'INTENTAR SUBSTITUIR LES LÀMPADES LED, ASSEGUREU-VOS que la unitat estigui apagada i DESENDOLLADA. Espereu 10 minuts abans de substituir-la.

- Tipus de làmpada: L09 (CC: 12V)
- Descripció de la forma: rodona
- Potència nominal de la làmpada prevista: 1,5 W;
- Potència màxima d'una possible làmpada de recanvi: 1,5 W;
- Tensió nominal o rang de voltatge de la làmpada: CC: 12 V;
- Dimensió nominal de la làmpada: 68 mm².
- Codi ILCOS segons IEC 61231: DBR-1.5-H-68

SUBSTITUCIÓ DE FILTRES D'ALUMINI I CARBONI

- Per instal·lar el filtre de carboni, primer cal desmuntar el filtre de greix. Premeu el bloqueig i estireu-lo cap avall.
- Filtres d'alumini (Fig. 7): Per evitar incendis, netegeu-los a fons un cop al mes. Per fer-ho, traiu els filtres i deixeu-los en remull en aigua calenta (màx. 65 °C) i detergent durant una hora. Si feu servir un rentaplats, col·loqueu els filtres verticalment per millorar el procés de neteja.
- Filtre de carbó (Fig. 8): Si la campana extractora s'instal·la amb recirculació, cal canviar el filtre de carbó cada 3 mesos (segons les diferents condicions de la cuina i l'ús, la vida útil del filtre de carbó pot ser superior o inferior a 3 mesos).
- Fixeu un filtre de carbó a la unitat i gireu-lo en sentit horari. Repetiu el mateix a l'altre costat. Assegureu-vos que el filtre estigui ben bloquejat. En cas contrari, es podria afuixar durant el funcionament i causar sorolls anormals i perill. L'ús d'un filtre de carbó pot reduir el flux d'aire de la campana extractora.

SERVEI

- Assegureu-vos que el manteniment de l'aparell només el faci personal especialitzat i que només s'utilitzin recanvis o accessoris originals per substituir les peces/accessoris existents.
- Qualsevol mal ús o incompliment de les instruccions d'ús anul·la la garantia i la responsabilitat del fabricant.

ANOMALIES I REPARACIÓ

- Si sorgeixen problemes, porteu l'aparell a un servei d'assistència tècnica autoritzat. No intenteu desmuntar-lo ni reparar-lo sense ajuda, ja que això pot ser perillós.

PER A VERSIONS DE PRODUCTES DE LA UE I/O EN CAS QUE ES SOL·LICITI AL SEU PAÍS: ECOLOGIA I RECICLABILITAT DEL PRODUCTE

- Els materials que componen l'embalatge d'aquest aparell estan inclosos en un sistema de recollida, classificació i reciclatge. Si voleu desfer-vos-en, utilitzeu els contenidors públics adequats per a cada tipus de material.
- El producte no conté concentracions de substàncies que es puguin considerar nocives per al medi ambient.



Aquest símbol significa que, en cas que vulgueu desfer-vos del producte un cop finalitzada la seva vida útil, porteu-lo a un gestor de residus autoritzat per a la recollida selectiva de residus d'aparells elèctrics i electrònics (RAEE).

- Informació relativa a les substàncies d'alta preocupació (SVHC) segons el Reglament 1907/2006/CE (REACH). Aquest producte conté les següents substàncies SVHC: Plom (Pb), (Número CAS: 7439-92-1)
- Informació relativa al Reglament (UE) 2023/826 sobre els requisits de disseny ecològic per al consum d'energia en mode apagat i mode d'espera. Aquest aparell té un consum d'energia de 0,48 W en mode apagat.
- Aquest aparell compleix amb la Directiva 2014/35/UE sobre baixa tensió, la Directiva 2014/30/UE sobre compatibilitat electromagnètica, la Directiva 2011/65/UE sobre les restriccions de l'ús de determinades substàncies perilloses en aparells elèctrics i electrònics i la Directiva 2009/125/CE sobre els requisits de disseny ecològic per a productes relacionats amb l'energia.
- La taula següent detalla els requisits d'ecodisseny segons el reglament 66/2014 pel que fa als requisits d'ecodisseny per a campanes extractores domèstiques.

Identificació del model		G60BKAL BRUSHLESS	G70BKAL BRUSHLESS, G90BKAL BRUSHLESS	
	Símbol	Valor		Unitats
Consum anual d'energia	<small>Campana</small> AEC	26,1	26,1	kWh/a
Factor d'augment de temps	f	0,8	0,8	
Eficiència dinàmica de fluids	<small>Caputxa</small> FDE	33,4	33,4	
Índex d'eficiència energètica	<small>Campana</small> EEI	34,0	34,0	
Cabal d'aire mesurat en el punt de màxima eficiència	Q_{BEP}	189,1	189,1	m³/h
Pressió d'aire mesurada en el punt de màxima eficiència	P_{BEP}	166	166	Pa
Flux d'aire màxim	$Q_{m\grave{a}x}$	594,2	594,2	m³/h
Entrada d'energia elèctrica mesurada en el punt de màxima eficiència	W_{BEP}	26,1	26,1	Oest
Potència nominal del sistema d'il·luminació	W_L	4,5	4,5	Oest
Il·luminació mitjana del sistema d'il·luminació a la superfície de cocció	<small>Mig</small> E	113	102	lux
Consum d'energia mesurat en mode d'espera	Ps	0,02	0,02	Oest
Consum d'energia mesurat en mode desactivat	P0	0,48	0,48	Oest
Nivell de potència sonora	L_{WA}	61	61	dB
Classe d'eficiència energètica		A++	A++	
Classe d'eficiència dinàmica de fluids		Un	Un	
Eficiència d'il·luminació	<small>Caputxa</small> LE	25	23	lux/W
Classe d'eficiència d'il·luminació		B	B	
Eficiència del filtre de greixos	<small>Campana</small> GFE	63,9	63,9	%
Classe d'eficiència del filtre de greixos		E	E	
Flux d'aire mínim en ús normal		188,4	188,4	m³/h
Flux d'aire màxim en ús normal (excloent la velocitat intensiva)		571,2	571,2	m³/h
Nivell de potència sonora a velocitat màxima		61	61	dB(A)
Dades de contacte	Taurus Electrodomésticos, SL Av. Barcelona s/n, 25790, Oliana, Lleida, Spain			

G60BKAL B
G70BKAL B
G90BKAL B

Уважаеми клиенти,

Благодарим Ви, че избрахте да закупите продукт на марката TAURUS.

Благодарение на своята технология, дизайн и функциониране, както и на факта, че надхвърля най-строгите стандарти за качество, можете да бъдете сигурни в напълно задоволителната употреба и дългия живот на продукта.

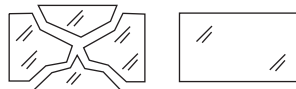
Прочетете внимателно тези инструкции, преди да включите уреда, и ги съхранявайте за бъдеща справка. Неспазването и несъблюдаването на тези инструкции може да доведе до инцидент.

СЪВЕТИ ЗА БЕЗОПАСНОСТ И ПРЕДУПРЕЖДЕНИЯ

- Този уред може да се използва от деца на възраст над 8 години и от лица с намалени физически, сетивни или умствени способности или с липса на опит и знания, ако са били инструктирани или наблюдавани относно безопасното използване на уреда и разбират свързаните с това опасности.
- Децата не трябва да си играят с уреда.
- Почистването и поддръжката от страна на потребителя не трябва да се извършват от деца без надзор.
- Тази аспираторна шапка е предназначена за монтаж над котлони с не повече от четири котлона.
- Стаята трябва да бъде добре проветрена, когато аспираторът се използва едновременно с уреди, работещи на газ или други горива.
- Уредът трябва да се почиства редовно, тъй като натрупаната

мазнина, особено във филтрите, намалява производителността на продукта и увеличава риска от пожар.

- Подробностите относно метода и честотата на почистване са описани в раздела за поддръжка на това ръководство.
- **ВНИМАНИЕ:** Има риск от пожар, ако почистването не се извършва в съответствие с инструкциите.
- Не фламбирайте под аспиратора.
- **ВНИМАНИЕ:** Достъпните части могат да се нагреят при използване с уреди за готвене.
- Въздухът не трябва да се изпуска в комина, която се използва за извеждане на дим от уреди, работещи с газ или други горива.
- Трябва да се спазват правилата за изпускане на въздух.
- Ако защитният кабел е повреден, той трябва да бъде заменен от производителя или неговия сервизен представител, за да се избегне опасност.
- Този уред е предназначен само за домашно ползване, а не за професионална или индустриална употреба.



- В случай че защитният екран е напукан, той трябва да бъде заменен.

- Преди да включите уреда в електрическата мрежа, се уверете, че напрежението, посочено на етикета с техническите характеристики, съответства на напрежението в електрическата мрежа
- Свържете уреда към контакт с заземяване, издържащ минимум 10 ампера.
- Щипката на уреда трябва да се вписва правилно в контакта на електрическата мрежа. Не променяйте щипката. Не използвайте адаптери за щипки.
- Проверете състоянието на захранващия кабел. Повредените или заплетени кабели увеличават риска от токов удар.
- Не докосвайте щепсела с мокри ръце.
- Не използвайте уреда, ако кабелът или щепселът са повредени.
- Абсорбаторите и другите уреди за отстраняване на дим от готвене могат да повлияят неблагоприятно на безопасната работа на уреди, работещи с газ или други горива (включително тези в други стаи), поради обратен поток на горивни газове. Тези газове могат да доведат до отравяне с въглероден оксид. След инсталирането на абсорбатор или друг уред за отстраняване на дим от готвене, работата на уредите с отвод на газове трябва да бъде проверена от компетентно лице, за да се гарантира, че не се получава обратен поток на горивни газове.

ОПИСАНИЕ

- A Стъкло
- B Долна декоративна комина
- C Горна декоративна комина
- D Основно тяло
- E Предна алуминиева филтърна решетка
- F Долен алуминиев филтър
- G LED светлини
- H Контролен панел
 - H1. Сензор за жестове вляво
 - H2. Сензор за жестове вдясно+
 - H3. Включване/изключване
 - H4. Намаляване на скоростта
 - H5. Дисплей
 - H6. Увеличаване на скоростта
 - H7. Включване/изключване на светлината и таймер за забавяне (5 мин)

СЪДЪРЖАНИЕ НА КУТИЯТА

ЗА МОНТАЖ (ФИГ. 1)

- 1 Винтове 4X30 mm (9 бр.)
- 2 3X10 mm винтове (4 бр.)
- 3 8X35 винтови запушалки (9 бр.)
- 4 Стенна скоба
- 5 Окачалки за комина (2 бр.) (малки и големи)
- 6 Долна част на комина
- 7 Горна част на комина
- 8 Антиреверсивен клапан
- 9 Изпускателна тръба

МОНТАЖ

- Монтажът, поддръжката, сервизното обслужване или ремонтите трябва да се извършват само от професионални, квалифицирани лица.
- Преди монтажа премахнете всички опаковъчни материали.
- Въздухът не трябва да се изпуска в димоотвод, който се използва за извеждане на дим от уреди, работещи на газ или други горива.
- Както е показано на (фиг. 2), аспираторът трябва да бъде поставен на минимално разстояние 65 cm над котлона, ако е инсталиран над радиантни или индукционни котлони, и 75 cm, ако е над газов котлон. (Ако инструкциите за монтаж на газовия котлон посочват по-голямо разстояние, това трябва да се вземе предвид).
- Има два различни начина за монтаж на аспиратора: с канал или с рециркулация.

A. Ако имате изход към външната среда, аспираторът може да бъде свързан, както е показано на (фиг. 4 A), с помощта на тръба (с вътрешен диаметър 150 mm).

B. Ако нямате изход към външната среда, можете да използвате режим на рециркулация с въглероден филтър, както е показано на (фиг. 4 B). Филтрите можете да закупите от уебсайта на Taurus. При инсталиране по този начин въглеродните филтри трябва да се сменят на всеки 3-6 месеца в зависимост от употребата.

- Предупреждение: Неправилното монтиране на винтовете или устройството за закрепване в съответствие с тези инструкции може да доведе до електрически опасности.

УПОТРЕБА И ПОДДРЪЖКА

- Не използвайте уреда, ако неговите аксесоари не са правилно монтирани.
- Не използвайте уреда, ако превключвателят за включване/изключване не работи.
- Изключете уреда от електрическата мрежа, когато не го използвате и преди да започнете почистване.

МЕТОД НА МОНТАЖ НА ВЪЗДУШНИЯ ИЗХОД

- Метод на монтаж за тръба с диаметър 150 mm: поставете възвратния клапан (8), както е показано на (Фиг. 3), и закрепете тръбата.
- Внимание: Изпъкналата част на възвратния клапан трябва да е обърната нагоре.
- Метод на монтаж за тръба с диаметър 120 mm: поставете възвратния клапан (8) както е показано на фигурата и закрепете преходника, преди да поставите канала.
- Тръбата в близост до изхода на въздуха трябва да бъде изцяло разгъната.

МЕТОД НА МОНТАЖ НА МОДЕЛИТЕ ЗА МОНТАЖ НА СТЕНА (ФИГ. 5)

- Преди монтажа подгответе молив, електрическа бормашина, пластмасови дюбели и нивелир.
- Монтажът трябва да бъде на 650 mm над котлона, ако се монтира над радиантни или индукционни котлони, и на 750 mm, ако се монтира над газов котлон
- (Фиг. 5.1) - Пробийте 3 отвора с размер 8 mm, за да монтирате скобата (4). Завийте и затегнете куката към стената с помощта на винтовете (1) и пластмасовите дюбели (3), които са включени в комплекта.
- (Фиг. 5.2) - Повдигнете основното тяло на аспиратора (D) и го закачете на куката на стената.
- (Фиг. 5.3) – Отбележете позицията на 2-те кръгли отвора вътре в аспиратора на стената. Свалете основното тяло и пробийте 2 допълнителни отвора с размер 8 mm и поставете пластмасовите дюбели (3). След това поставете основното тяло на мястото му (D) и завийте фиксиращите винтове (1).
- (Фиг. 5.4) - Отбележете позицията (Фиг. 2) и пробийте 2 отвора за всяка скоба на комина и затегнете скобата с винтове (1). Както е показано, по-дългата скоба трябва да бъде поставена нагоре.
- (Фиг. 5.5) Закрепете възвратния клапан към изхода за въздух на аспиратора, както е показано на (Фиг. 3), и след това закрепете тръбата към изхода за въздух. Тръбата в близост до изхода за въздух трябва да бъде изтеглена напълно.
- (Фиг. 5.6 и 5.7) - Има 2 метода за монтаж на капака на комина.

ВАРИАНТ 1: След пробиване на 2 отвора и закрепване на скобата, закачете капака на комина, като съчетаете двете странични ключалки. (ВАРИАНТ 1)

ВАРИАНТ 2: След пробиване на 2 отвора и закрепване на скобата, монтирайте капака на комина, като го закрепите с 2 винта (2) в двата странични отвора. (ВАРИАНТ 2)

РАБОТА С КОНТРОЛНИЯ ПАНЕЛ РЪЧЕН РЕЖИМ

- Натиснете бутона за включване/изключване (H3), за да включите уреда.
- Натиснете бутона за увеличаване или намаляване (H4), (H6), за да преминете от скорост 1 до 9. Натиснете бутона за включване/изключване (H3), за да изключите уреда.
- Натиснете бутона за включване/изключване на осветлението и таймера за забавяне (H7), за да включите LED осветлението. Задръжте бутона натиснат за 3 секунди, за да достъпите таймера за забавяне. Дисплеят ще започне да мига и след 5 минути уредът ще се изключи. Натиснете отново бутона за осветление и когато дисплеят спре да мига, таймерът е изключен.

РЕЖИМ НА ЖЕСТОВЕ

- Махнете с ръка от сензора за жестове вляво (H1) към сензора за жестове вдясно (H2) за първи път – аспираторът ще започне да работи на 1-ва скорост и осветлението ще се включи. Махнете отново с ръка отляво надясно и скоростта ще продължи да се увеличава с 1 до скорост 9.
- Махнете с ръка от сензора за жестове вдясно (H2) към сензора за жестове вляво (H1) и аспираторът ще влезе в режим на 3-минутно забавяне, а дисплеят ще започне да мига. След 3-минутно отброяване уредът ще се изключи. Ако махнете отново с ръка отляво надясно, аспираторът ще се изключи незабавно.

ПОДДРЪЖКА

- Преди почистване изключете уреда и извадете щепсела от контакта.

РЕДОВНО ПОЧИСТВАНЕ

- Използвайте мека кърпа, навлажнена с хладка, леко сапунена вода или домашен почистващ препарат. Никога не използвайте метални тампони, химикали, абразивни материали или твърди четки за почистване на уреда.

СМЯНА НА ЛАМПАТА (ФИГ. 6)

ВНИМАНИЕ: ЛАМПАТА МОЖЕ ДА Е ГОРЕЩА!

ИЗЧАКАЙТЕ, ДОКАТО УРЕДЪТ СЕ ОХЛАДИ. ПРЕДИ ДА ПРЕДПРИЕТЕ ЗАМЯНА НА LED ЛАМПИТЕ, УВЕРЕТЕ СЕ, ЧЕ УРЕДЪТ Е ИЗКЛЮЧЕН И ИЗВАДЕН ОТ КОНТАКТА. Изчакайте 10 минути преди да започнете смяната.

- Тип лампа: L09(DC:12V)
- Описание на формата: кръгла
- Номинална мощност на предвидената лампа: 1,5 W;
- Максимална мощност на потенциална лампа за подмяна: 1,5 W;
- Номинално напрежение или диапазон на напрежение на лампата: DC:12V;
- Номинални размери на лампата: 68 mm².
- ILCOS код съгласно IEC 61231: DBR-1.5-H-68

ЗАМЯНА НА АЛУМИНИЕВИ И ВЪГЛЕРОДНИ ФИЛТРИ

- За да инсталирате въглеродния филтър, първо трябва да отделите масления филтър. Натиснете заключването и го издърпайте надолу.
- Алуминиеви филтри (фиг. 7): За да се избегнат пожари, почиствайте ги добре веднъж месечно. За да направите това, извадете филтрите и ги наkisнете в гореща вода (максимум 65°C) и препарат за почистване за един час. Ако използвате съдомиялна машина, поставете филтрите вертикално, за да подобрите процеса на почистване.
- Въглероден филтър (фиг. 8): Ако аспираторът е инсталиран с рецикулация, въглеродният филтър трябва да се сменя с нов на всеки 3 месеца (в зависимост от условията в кухнята и употребата, животът на въглеродния филтър може да бъде по-дълъг или по-къс от 3 месеца).
- Поставете въглеродния филтър в уреда и го завъртете по часовниковата стрелка. Повторете същото и от другата страна. Уверете се, че филтърът е здраво закрепен. В противен случай той може да се разхлаби по време на работа и да предизвика необичаен шум и опасност. Използването на въглероден филтър може да намали въздушния поток на аспиратора.

СЕРВИЗ

- Уверете се, че уредът се обслужва само от специализиран персонал и че за подмяна на съществуващи части/аксесоари се използват само оригинални резервни части или аксесоари.
- Всяка неправилна употреба или неспазване на инструкциите за употреба води до анулиране на гаранцията и отпадане на отговорността на производителя.

АНОМАЛИИ И РЕМОТ

- При възникване на проблеми занесете уреда в оторизиран сервизен център. Не се опитвайте да го разглобявате или ремонтирате без помощ, тъй като това може да бъде опасно.

ЗА ВЕРСИИТЕ НА ПРОДУКТА ЗА ЕС И/ИЛИ В СЛУЧАЙ, ЧЕ ТОВА СЕ ИЗИСКВА ВЪВ ВАШАТА СТРАНА:

ЕКОЛОГИЯ И РЕЦИКЛИРУЕМОСТ НА ПРОДУКТА

- Материалите, от които е изработена опаковката на този уред, са включени в системата за събиране, класифициране и рециклиране. Ако желаете да ги изхвърлите, използвайте подходящите обществени контейнери за всеки вид материал.
- Продуктът не съдържа концентрации на вещества, които могат да се считат за вредни за околната среда.



Този символ означава, че ако желаете да изхвърлите продукта след изтичане на неговия експлоатационен срок, го занесете в оторизиран агент за селективно събиране на отпадъци от електрическо и електронно оборудване (OEEO).

- Информация относно веществата, поражащи сериозно безпокойство (SVHC), съгласно Регламент 1907/2006/EO (REACH). Този продукт съдържа следните вещества SVHC: Олово (Pb), (CAS номер: 7439-92-1)
- Информация, свързана с Регламент (ЕС) 2023/826 относно изискванията за екодизайн за енергопотребление в режим „изключен“ и режим „готовност“. Този уред има консумация на енергия от 0,48 W в изключено състояние.
- Този уред отговаря на Директива 2014/35/ЕС за ниско напрежение, Директива 2014/30/ЕС за електромагнитна съвместимост, Директива 2011/65/ЕС за ограниченията за употребата на определени опасни вещества в електрически и електронни уреди и Директива 2009/125/EO за изискванията за екодизайн за енергосвързани продукти.

- В следната таблица са подробно описани изискванията за екодизайн съгласно регламент 66/2014 по отношение на изискванията за екодизайн за домакински аспиратори.

Идентификация на модела		G60BKAL BRUSHLESS	G70BKAL BRUSHLESS, G90BKAL BRUSHLESS	
	Символ	Стойност		Единици
Годишно потребление на енергия	AEC _{качулка}	26,1	26,1	kWh/a
Фактор за увеличение на времето	f	0,8	0,8	
Флуидна динамична ефективност	FDE _{капак}	33,4	33,4	
Индекс на енергийна ефективност	EEI _{качулка}	34,0	34,0	
Измерен дебит на въздуха при най-добра ефективност	Q _{ВЕР}	189,1	189,1	м ³ /ч
Измерено налягане на въздуха при най-добра ефективност	P _{ВЕР}	16	166	Pa
Максимален въздушен поток	Q _{max}	594,2	594,2	м ³ /ч
Измерена консумирана електрическа мощност при най-висока ефективност	W _{ВЕР}	26,1	26,1	W
Номинална мощност на осветителната система	W _I	4,5	4,5	W
Средна осветеност на осветителната система върху повърхността за готвене	E _{среда}	113	102	люкс
Измерена консумирана мощност в режим на готовност	P _s	0,02	0,02	W
Измерена консумирана мощност в режим изключено	P ₀	0,48	0,48	W
Ниво на звуковата мощност	L _{WA}	61	61	dB
Клас на енергийна ефективност		A	A	
Клас на флуидна динамична ефективност		A	A	
Ефективност на осветлението	LE _{качулка}	25	23	люкс/W
Клас на ефективност на осветлението		B	B	
Ефективност на мазнинен филтър	GFE _{абсорбатор}	63,9	63,9	%
Ефективност на мазнинен филтър Клас		E	E	
Минимален въздушен поток при нормална употреба		18	188,4	м ³ /ч
Максимален въздушен поток при нормална употреба (с изключение на интензивна скорост)		57	571,2	м ³ /ч
Ниво на звуковата мощност при максимална скорост		61	61	dB(A)
Контактни данни	Taurus Electrodomesticos, S.L. Av. Barcelona s/n, 25790, Oliana, Lleida, Spain			

تحديد النموذج		G60BKAL BRUSHLESS	G70BKAL BRUSHLESS, G90BKAL BRUSHLESS	الوحدات
الاستهلاك السنوي للطاقة	رمز	قيمة		كيلوواط ساعة / ساعة
عامل زيادة الوقت	ف	0,8	0,8	
كفاءة ديناميكية السوائل	غطاء محرك السيارة AEC	26,1	26,1	
مؤشر كفاءة الطاقة	ف	0,8	0,8	
كفاءة ديناميكية السوائل	غطاء محرك السيارة FDE	33,4	33,4	
مؤشر كفاءة الطاقة	غطاء محرك السيارة EEI	34,0	34,0	
معدل تدفق الهواء المقاس عند أفضل نقطة كفاءة	كيو يو أي إي	189,1	189,1	متر مكعب/ساعة
ضغط الهواء المقاس عند أفضل نقطة كفاءة	بي يو أي إي	166	166	با
الحد الأقصى لتدفق الهواء	كيو بي إي	594,2	594,2	متر مكعب/ساعة
قياس مدخلات الطاقة الكهربائية عند أفضل نقطة كفاءة	ديليو يو أي إي	26,1	26,1	و
القدرة الاسمية لنظام الإضاءة	و	4,5	4,5	و
متوسط إضاءة نظام الإضاءة على سطح الطهي	هـ الأسفل	113	102	لوكس
استهلاك الطاقة المقاس في وضع الاستعداد	ب س	0,02	0,02	و
وضع إيقاف تشغيل استهلاك الطاقة المقاس	ص و	0,48	0,48	و
مستوى قوة الصوت	لام و	61	61	ديسيبل
فئة كفاءة الطاقة		++	++	
فئة كفاءة ديناميكية السوائل		أ	أ	
كفاءة الإضاءة	غطاء محرك السيارة LE	25	23	لوكس/واط
فئة كفاءة الإضاءة		ب	ب	
كفاءة فلتر الشحوم	غطاء محرك السيارة GFE	63,9	63,9	%
فئة كفاءة فلتر الشحوم		هـ	هـ	
الحد الأدنى لتدفق الهواء في الاستخدام العادي		188,4	188,4	متر مكعب/ساعة
الحد الأقصى لتدفق الهواء في الاستخدام العادي (باستثناء السرعة المكثفة)		571,2	571,2	متر مكعب/ساعة
مستوى قوة الصوت عند أقصى سرعة		61	61	ديسيبل (أ)
بيانات الاتصال	Taurus Electrodomésticos, S.L. Av. Barcelona s/n, 25790, Oliana, Lleida, Spain			

التنظيف المنتظم

• استخدم قطعة قماش ناعمة ممبللة بماء دافئ وصابون خفيف أو منظف منزلي.
لا تستخدم أبدًا وسادات معدنية أو مواد كيميائية أو مواد كاشطة أو فرشاة خشنة لتنظيف الجهاز.

استبدال المصباح (الشكل 6)

تنبيه: قد تكون وحدة المصباح ساخنة!

انتظر حتى يبرد الجهاز. قبل محاولة استبدال مصابيح LED ، تأكد من فصل الجهاز عن الكهرباء. انتظر ١٠ دقائق قبل الاستبدال.

- نوع المصباح: L09(DC:12V)

- وصف الشكل: دائري

- القوة الكهربائية المقدرة للمصباح المقصود: 1.5 واط؛

- الحد الأقصى للقوة الكهربائية لمصباح بديل محتمل: 1.5 وات؛

- الجهد المقدر أو نطاق الجهد للمصباح: DC:12V؛

- الأبعاد الاسمية للمصباح: 68 مم².

- كود ILCOS وفقًا لـ DBR-1.5-H-68 IEC 61231

استبدال فلتر الألومنيوم والكربون

• تركيب فلتر الكربون، يجب أولاً فصل فلتر الفحم. اضغط على القفل واسحبه للأسفل.

• فلتر الألومنيوم (الشكل 7): لتجنب الحرائق، يُنصح بتنظيفها جيدًا مرة شهرية. للقيام بذلك، أزل الفلتر وانقعها في ماء ساخن (بحد أقصى 65 درجة مئوية) مع منظف لمدة ساعة. في حال استخدام غسالة الأطباق، ضع الفلتر رأسياً لتحصين عملية التنظيف.

• فلتر الكربون (الشكل 8): إذا تم تركيب غطاء الطباخ عن طريق إعادة التدوير، فيجب تغيير فلتر الكربون إلى فلتر جديد كل 3 أشهر (وفقاً لحالة المطبخ المختلفة والاستخدام، قد تكون مدة حياة فلتر الكربون أطول أو أقصر من 3 أشهر).

• ثبت فلتر الكربون في الوحدة وأدره باتجاه عقارب الساعة. كرز العملية على الجانب الآخر. تأكد من إحكام تثبيت الفلتر، وإلا فقد يرتخي أثناء التشغيل ويسبب ضوضاء غير طبيعية وخطورة. قد يقلل استخدام فلتر الكربون من تدفق الهواء في الشفاط.

خدمة

• تأكد من أن الجهاز يتم صيانته بواسطة متخصصين فقط، ومن استخدام قطع الغيار أو الملحقات الأصلية فقط لاستبدال الأجزاء/الملحقات الموجودة.

• يؤدي أي سوء استخدام أو عدم اتباع تعليمات الاستخدام إلى إبطال الضمان ومسؤولية الشركة المصنعة.

الشذوذ والإصلاح

• في حال حدوث أي مشكلة، يُرجى أخذ الجهاز إلى مركز دعم فني معتمد. لا تحاول فكه أو إصلاحه دون مساعدة، فقد يكون ذلك خطيراً.

بالنسبة لإصدارات منتجات الاتحاد الأوروبي و/أو في حالة طلبها في بلدك:

البيئة وقابلية إعادة تدوير المنتج

• المواد التي تُصنع منها عبوة هذا الجهاز مُدرجة ضمن نظام تجميع وتصنيف وإعادة تدوير. للتخلص منها، يُرجى استخدام الحاويات العامة المناسبة لكل نوع.

• لا يحتوي المنتج على تركيبات من المواد التي يمكن اعتبارها ضارة بالبيئة.

يعني هذا الرمز أنه في حالة رغبتك في التخلص من المنتج بعد انتهاء عمره الافتراضي، فيجب عليك نقله إلى وكيل نفايات معتمد لجمع النفايات الكهربائية والإلكترونية (WEEE) بشكل انتقائي.



• معلومات عن المواد المثيرة للقلق الشديد (SVHC) وفقاً للائحة 1907/2006 (REACH). (EC)

يحتوي هذا المنتج على المواد التالية المثيرة للقلق الشديد: الرصاص (Pb)، (رقم CAS: 7439-92-1).

• معلومات تتعلق باللائحة (الاتحاد الأوروبي) 2023/826 بشأن متطلبات التصميم البيئي لاستهلاك الطاقة في وضع إيقاف التشغيل والاستعداد. يستهلك هذا الجهاز طاقة قدرها 0.48 واط في وضع إيقاف التشغيل.

• يتوافق هذا الجهاز مع التوجيه EU/2014/35 بشأن الجهد المنخفض، والتوجيه EU/2014/30 بشأن التوافق الكهرومغناطيسي، والتوجيه EU/2011/65 بشأن القيود المفروضة على استخدام بعض المواد الخطرة في المعدات الكهربائية والإلكترونية، والتوجيه EC/2009/125 بشأن متطلبات التصميم البيئي للمنتجات المرتبطة بالطاقة.

• يوضح الجدول التالي متطلبات التصميم البيئي وفقاً للوائح 66/2014 فيما يتعلق بمتطلبات التصميم البيئي لأغطية المدخنة المنزلية.

العناصر الموجودة في الصندوق

للتثبيت (الشكل 1)

1	30 × 4 مم براغي (قطع 9)
2	10 × 3 مم براغي (قطع 4)
3	سدادة لولبية (9 8X35 قطع)
4	حامل الحائط
5	شماعات المدخنة (قطعتين) (صغيرة وكبيرة)
6	المدخنة السفلية
7	المدخنة العلوية
8	صمام منع الرجوع
9	أنبوب العادم

تثبيت

- يجب أن يتم التركيب أو الصيانة أو الخدمة أو الإصلاح بواسطة أشخاص محترفين ومؤهلين فقط.
- قبل التثبيت، قم بإزالة جميع مواد التغليف.
- لا يجوز تفريغ الهواء في مدخنة تستخدم لإخراج الأبخرة من الأجهزة التي تعمل بالغاز أو أنواع الوقود الأخرى.
- كما هو موضح في (الشكل 2)، يجب وضع غطاء الطباخ على مسافة لا تقل عن 65 سم فوق سطح الطهي إذا تم تركيبه فوق مواقد إشعاعية أو حثية، و 75 سم إذا تم تركيبه فوق موقد غاز. (إذا كانت تعليمات تركيب موقد الغاز تحدد مسافة أكبر، فيجب أخذ ذلك في الاعتبار).
- هناك طريقتان مختلفتان لتثبيت غطاء الطباخ، إما عن طريق القناة أو إعادة التدوير.

- أ. إذا كان لديك منفذ إلى الخارج، فيمكن توصيل غطاء الطباخ الخاص بك كما هو موضح في (الشكل 4) بواسطة أنبوب (قطر داخلي 150 مم).
- ب. إذا لم يكن لديك منفذ خارجي، يمكنك استخدام وضع إعادة التدوير باستخدام فلتر الكربون كما هو موضح في (الشكل 4 ب). يمكنك شراء الفلاتر من موقع توروس الإلكتروني. في هذه الحالة، يجب استبدال فلتر الكربون كل 3-6 أشهر حسب الاستخدام.

- تحذير: قد يؤدي عدم تثبيت البراغي أو جهاز التثبيت وفقاً لهذه الإرشادات إلى مخاطر كهربائية.

الاستخدام والعناية

- لا تستخدم الجهاز إذا لم يتم تركيب ملحقته بشكل صحيح.
- لا تستخدم الجهاز إذا كان مفتاح التشغيل/الإيقاف لا يعمل.
- أفضل الجهاز عن التيار الكهربائي عندما لا يكون قيد الاستخدام وقبل القيام بأي مهمة تنظيف.

طريقة تركيب مخرج الهواء

- طريقة التركيب لأنبوب بقطر 150 مم: أدخل صمام منع الرجوع (8) كما هو موضح في (الشكل 3) وقم بتثبيت الأنبوب.
- انتبه: يجب أن يكون نوء صمام منع الرجوع متجهًا لأعلى.
- طريقة التركيب لأنبوب بقطر 120 مم: أدخل صمام منع الرجوع (8) كما هو موضح في الصورة وقم بتثبيت المحول قبل وضع القناة.

- يجب تمديد الأنبوب الموجود بالقرب من مخرج الهواء بالكامل.

طريقة تركيب نماذج التثبيت على الحائط (الشكل 5)

- قم بإعداد قلم الرصاص والمقاب الكهربي ومثبتات الحائط البلاستيكية والمستوى قبل التثبيت.
- يجب أن يكون التركيب على مسافة 650 مم فوق سطح الطهي إذا تم التركيب فوق مواقد مشعة أو حثية و 750 مم إذا تم التركيب فوق موقد غاز.
- (الشكل 5.1) - احفر 3 فتحات بقياس 3×8 مم لتثبيت الحامل (4). ثبت الخطاف على الحائط باستخدام البراغي (1) وسدادات البراغي البلاستيكية (3) المرفقة.
- (الشكل 5.2) - ارفع الجسم الرئيسي لغطاء الطباخ (د) وقم بتعليقه على ختاف الحائط.
- (الشكل 5.3) - حدد موضع الفتحتين الدائريتين داخل شفاط المطبخ في الحائط. أزل الهيكل الرئيسي، واحفر فتحتين إضافيتين بقياس 8×2 مم، ثم ضع سدادات البراغي البلاستيكية (3). بعد ذلك، ضع الهيكل الرئيسي في مكانه (د) و ثبت براغي التثبيت (1).

- (الشكل 5.4) - حدّد الموضع (الشكل 2) واحفر فتحتين لكل حامل مدخنة، ثم أحكم ربط الحامل بالبراغي (1). كما هو موضح، يجب وضع الحامل الأطول لأعلى.
- (الشكل 5.5) ثبت صمام منع الرجوع في مخرج هواء شفاط المطبخ كما هو موضح في (الشكل 3)، ثم ثبت الأنبوب في مخرج الهواء. يجب تمديد الأنبوب القريب من مخرج الهواء بالكامل.
- (الشكل 5.6 و 5.7) - هناك طريقتان لتثبيت غطاء المدخنة.

- الخير 1: بعد حفر الفتحتين وتثبيت القوس، قم بتعليق غطاء المدخنة عن طريق مطابقة كلا القفلين الجانبيين. (الخير 1)
- الخير 2: بعد حفر الفتحتين وتثبيت القوس، قم بتثبيت غطاء المدخنة عن طريق قفله باستخدام برغيتين (2) في كلا الفتحتين الجانبيتين. (الخير 2)

تشغيل لوحة التحكم

الوضع اليدوي

- اضغط على مفتاح التشغيل/الإيقاف (H3) لتشغيل الجهاز.
- اضغط على وظيفة الزيادة أو النقصان (H6)، (H4) للانتقال من السرعات 1 إلى 9. اضغط على مفتاح التشغيل/الإيقاف (H3) لإيقاف تشغيل الجهاز.
- اضغط على زر تشغيل/إيقاف الإضاءة ومؤقت التأخير (H7) لفتح إضاءة LED. استمر بالضغط على هذا الزر لمدة 3 ثوانٍ للوصول إلى وقت التأخير. ستبدأ الشاشة بالوميض، وبعد 5 دقائق سيُطفئ الجهاز. اضغط على زر الإضاءة مرة أخرى، وعندما يتوقف الوميض، سيتوقف المؤقت.

وضع الإهبات

- لَوْح بيدك من مستشعر الإهبات الأيسر (H1) إلى مستشعر الإهبات الأيمن (H2) لأول مرة - يبدأ الشفاط بالسرعة الأولى ويفتح المصباح. لَوْح بيدك مرة أخرى من اليسار إلى اليمين، وتزداد السرعة تدريجياً بمقدار 1 حتى تصل إلى السرعة 9.
- حرك يدك من مستشعر الإهبات الأيمن (H2) إلى مستشعر الإهبات الأيسر (H1) ليدخل شفاط المطبخ في وضع التأخير لمدة 3 دقائق، وتبدأ الشاشة بالوميض. بعد 3 دقائق من العد التنازلي، سيتوقف الجهاز عن العمل. إذا حركت يدك من اليمين إلى اليسار مرة أخرى، سيتوقف شفاط المطبخ عن العمل فوراً.

صيانة

- قبل التنظيف، قم بإيقاف تشغيل الوحدة وسحب القابس.

G60BKAL B - G70BKAL B - G90BKAL B

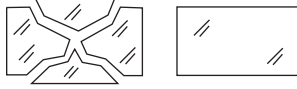
عزيزي العميل،

نشكرك كثيرًا على اختيارك شراء منتج العلامة التجارية TAURUS.

بفضل التكنولوجيا والتصميم والتشغيل وحقيقة أنها تتجاوز أعلى معايير الجودة، يمكن ضمان الاستخدام المرضي الكامل وعمر المنتج الطويل.

اقرأ هذه التعليمات بعناية قبل تشغيل الجهاز واحتفظ بها للرجوع إليها مستقبلاً. قد يؤدي عدم اتباع هذه التعليمات إلى وقوع حادث.

- يجب الالتزام باللوائح المتعلقة بتصريف الهواء.
- في حالة تلف سلك الطاقة، يجب استبداله من قبل الشركة المصنعة أو وكيل الخدمة الخاص بها لتجنب المخاطر.
- هذا الجهاز مخصص للاستخدام المنزلي فقط، وليس للاستخدام المهني أو الصناعي.



- في حالة وجود تشقق في الدرع، يجب استبداله.

• تأكد من أن الجهد المشار إليه على ملصق التصنيف يتطابق مع جهد التيار الكهربائي الرئيسي قبل توصيل الجهاز.

• قم بتوصيل الجهاز بقاعدة تحتوي على مقبس أرضي يتحمل ما لا يقل عن 10 أمبير.

• يجب أن يكون قابس الجهاز مُنْتَبَهًا جيدًا في مقبس الكهرباء الرئيسي. لا تُقَرِّب القابس. لا تستخدم مَحْوَلَات القابس.

• تأكد من حالة سلك الطاقة. الكابلات التالفة أو المشابهة تزيد من خطر التعرض لصدمة كهربائية.

• لا تلمس القابس بأيدي مبللة.

• لا تستخدم الجهاز إذا كان الكابل أو القابس تالفاً.

• قد تؤثر شفاطات المدخنة وأجهزة شفط أبخرة طهي سلِّبًا على التشغيل الآمن للأجهزة التي تعمل بالغاز أو أنواع الوقود الأخرى (بما في ذلك تلك الموجودة في غرف أخرى) بسبب ارتداد غازات الاحتراق. قد تؤدي هذه الغازات إلى التسمم بأول أكسيد الكربون. بعد تركيب شفاط المدخنة أو أي جهاز شفط أبخرة طهي آخر، يجب فحص تشغيل أجهزة الغاز المدخنة من قبل شخص مؤهل لضمان عدم حدوث ارتداد لغازات الاحتراق.

وصف

A	زجاج
B	المدخنة الزخرفية السفلية
C	المدخنة الزخرفية العلوية
D	الجسم الرئيسي
E	فلتر أومنيوم أمامي
F	فلتر الأومنيوم السفلي
G	مصابيح LED
H	لوحة التحكم

H1 مستشعر الإهراءات الأيسر

H2 مستشعر الإهراءات يمين+

H3 تشغيل/إيقاف

H4 تقليل السرعة

H5 عرض

H6 زيادة السرعة

H7 تشغيل/إيقاف الضوء ومؤقت التأخير (5 دقائق)

نصائح وتحذيرات السلامة

- يمكن استخدام هذا الجهاز من قبل الأطفال من عمر 8 سنوات فما فوق والأشخاص ذوي القدرات البدنية أو الحسية أو العقلية المحدودة أو الذين يفتقرون إلى الخبرة والمعرفة إذا تم الإشراف عليهم أو توجيههم فيما يتعلق باستخدام الجهاز بطريقة آمنة وفهم المخاطر التي ينطوي عليها.

• لا يجوز للأطفال اللعب بالجهاز.

• لا يجوز للأطفال القيام بأعمال التنظيف والصيانة دون إشراف.

• تم تصميم غطاء المدخنة هذا ليتم تركيبه فقط فوق موقد لا يحتوي على أكثر من أربعة عناصر موقد.

• يجب أن تكون التهوية في الغرفة كافية عند استخدام غطاء المدخنة في نفس الوقت مع الأجهزة التي تعمل بالغاز أو أنواع الوقود الأخرى.

• يجب تنظيف الجهاز بشكل منتظم، حيث أن تراكم الدهون خاصة داخل الفلاتر يقلل من أداء المنتج ويزيد من خطر الحريق.

• التفاصيل المتعلقة بطريقة وتكرار التنظيف موجودة في قسم الصيانة في هذا الدليل.

• تنبيه: هناك خطر نشوب حريق إذا لم يتم التنظيف وفقاً للتعليمات؛

• لا تقم بإشعال النار تحت غطاء المدخنة؛

• تنبيه: قد تصبح الأجزاء التي يمكن الوصول إليها ساخنة عند استخدامها مع أجهزة الطهي.

• لا يجوز تفريغ الهواء في مدخنة تستخدم لإخراج الأبخرة من الأجهزة التي تعمل بالغاز أو أنواع الوقود الأخرى.

ESPAÑOL

GARANTÍA Y ASISTENCIA TÉCNICA

- Este producto goza del reconocimiento y protección de la garantía legal de conformidad con la legislación vigente. Para hacer valer sus derechos o intereses debe acudir a cualquiera de nuestros servicios de asistencia técnica oficiales.
- Podrá encontrar el más cercano accediendo al siguiente enlace web: <http://taurus-home.com/>
- También puede solicitar información relacionada poniéndose en contacto con nosotros por el teléfono que aparece al final de este manual.
- Puede descargar este manual de instrucciones y sus actualizaciones en <http://taurus-home.com>

ENGLISH

WARRANTY AND TECHNICAL ASSISTANCE

- This product enjoys the recognition and protection of the legal guarantee in accordance with current legislation. To enforce your rights or interests you must go to any of our official technical assistance services.
- You can find the closest one by accessing the following web link: <http://taurus-home.com/>
- You can also request related information by contacting us.
- You can download this instruction manual and its updates at <http://taurus-home.com/>

FRANÇAIS

GARANTIE ET ASSISTANCE TECHNIQUE

- Ce produit est reconnu et protégé par la garantie établie conformément à la législation en vigueur. Pour faire valoir vos droits ou intérêts, vous devrez vous adresser à l'un de nos services d'assistance technique agréés.
- Pour savoir lequel est le plus proche, vous pouvez accéder au lien suivant : <http://taurus-home.com/>
- Vous pouvez aussi nous contacter pour toute information.
- Vous pouvez télécharger ce manuel d'instructions et ses mises à jour sur <http://taurus-home.com/>

PORTUGUÊS

GARANTIA E ASSISTÊNCIA TÉCNICA

- Este produto goza do reconhecimento e proteção da garantia legal em conformidade com a legislação em vigor. Para fazer valer os seus direitos ou interesses, deve recorrer sempre aos nossos serviços oficiais de assistência técnica.
- Poderá encontrar o mais próximo de si através do seguinte website: <http://taurus-home.com/>
- Também pode solicitar informações relacionadas, pondo-se em contacto conosco.

- Pode fazer o download deste manual de instruções e suas atualizações em <http://taurus-home.com/>

CATALÀ

GARANTIA I ASSISTÈNCIA TÈCNICA

- Aquest producte gaudeix del reconeixement i protecció de la garantia legal de conformitat amb la legislació vigent. Per fer valer els seus drets o interessos ha d'acudir a qualsevol dels nostres serveis d'assistència tècnica oficials.
- Podrà trobar el més proper accedint al següent enllaç web: <http://taurus-home.com/>
- També pot demanar informació relacionada posant-se en contacte amb nosaltres al telèfon que apareix al final d'aquest manual.
- Podeu descarregar aquest manual d'instruccions i les seves actualitzacions a <http://taurus-home.com>

БЪЛГАРСКИ

ГАРАНЦИЯ И ТЕХНИЧЕСКА ПОМОЩ

- Настоящият продукт има законна гаранция, в съответствие с действащото законодателство. За да упражните правата си на потребител следва да се насочите към някой от нашите авторизирани сервиси.
- Най-близкия до Вас сервис можете да откриете на следния линк: <http://taurus-home.com/>
- Също така, можете да потърсите информация, свързвайки се с нас (вижте на последната страница на наръчника).
- Наръчника с указания и неговите осъвременявания можете да свалите на следния <http://taurus-home.com/>

عرب

الضمان والمساعدة الفنية

يحظى هذا المنتج بالاعتراف والحماية من الضمان القانوني وفقاً للتشريعات النافذة. لطلب حقوقك أو مصالحك يجب عليك مراجعة أي مركز من مراكزنا لخدمات المساعدة التقنية الرسمية. يمكنك العثور على الأقرب عن طريق الدخول إلى رابط الموقع التالي:

(حسب العلامة التجارية) <http://taurus-home.com>

كما يمكنك طلب المعلومات ذات الصلة عن طريق الاتصال بنا عبر الهاتف.

ويمكنك تحميل دليل التعليمات هذا وتحديثاته على الموقع <http://taurus-home.com>

COUNTRY	ADDRESS	PHONE
Algeria	Zone d'Activite, N° 62, Constantine	213770777756
Argentina	Av. del Libertador 1298,(B1638BEY), Vicente López (Pcia. Buenos Aires)	541153685223
Belgium	Mariëndonkstraat 5, 5154 EG, Elshout	31620401500
Bulgaria	265,Okolovrasten Pat, Mladost 4, 1766, Sofia	35929211120 / 35929211193
Congo (Republic of)	98 Blvd General Charles de Gaulle, Pointe Noire	242066776656
Cyprus	20, Bethlehem Str. / P.O.Box 20430, 2033, Strovolos	35722711300
Czech Republic	Milady Horakove 357/4, 568 02, Svitavy	420 461 540 130
Equatorial Guinea	SN Av Patricio Lumumba y C/ Jesus B, Bata	00240 333 082958 00240 333 082453
Equatorial Guinea	Calle de las Naciones Unidas, PO box 762, Malabo	240333082958 240333082453
España	Avda Barcelona, S/N, 25790 Oliana (Lleida) atencioncliente@taurus.es	945 551 242
France	Za les bas musats 18, 89100, Malay-le-Grand	03 86 83 90 90
Ghana	Ederick Place, Accra-Ghana	302682448 / 302682404
Gibraltar	11 Horse Barrack Lane, 54000, Gibraltar	00350 200 75397 00350 200 41023
Greece	Sapfous 7-9, 10553, Athens	+30 21 0373 7000
Hong Kong	Unit H,13/F., World Tech Centre, Hong kong	(852) 2448 0116 / 9197 3519
Hungary	Késmárk utca 11-13, 1158, Budapest	+36 1 370 4519
India	C-175, Sector-63, Noida, Gautam Budh Nagar - 201301, Delhi	(+91) 120 4016200
Ivory Coast	01 Rue Des Carrossiers-Zone 3, B.P 3747, Abidjan 01 (RCI)	225 27 21223232
Luxembourg	Mariëndonkstraat 5, 5154 EG, Elshout	31620401500
Marruecos	Big distribution society 4 Rue 13 Lot. Smara Oulfa, Casablanca	(+212) 522 89 40 21
Mauritania	134 Avenue Gamal Abdener llot D, Nouakchott	2225254469 / 2225251258
Mexico	Rosas Moreno N° 4-203 Colonia de San Rafael C.P. 06470 – Delegación Cuauhtémoc, Ciudad de México	(+52) 55 55468162
Montenegro	Rastovac bb, 81400, Niksic	+382 40 217 055
Netherlands	Mariëndonkstraat 5, 5154 EG, Elshout	31620401500
Nigeria	8, Isaac; John Str,G.R.A Ikeja Lagos	23408023360099
Paraguay	Denis Roa 155 c/ Guido Spano, Asunción	21665100
Peru	Av. Javier Prado Este N°560, Piso 24, Oficina 2401, San Isidro, Lima	(511) 421 6047
Portugal	Avenida Rainha D. Amélia, nº12-B, 1600-677, Lisboa	+351 210966324
Romania	Dudesti Pantelimon 23, 410554, Bucharest	031.805.49.58
Serbia	Rastovac bb, 81400, Niksic	+382 40 217 055
Slovakia	Milady Horakove 357/4, 568 02, Svitavy	420 461 540 130
Southafrica	Unit 25 & 26, San Croy Office Park, Die Agora Road, Croydon, Kempton Park, 1619, Johannesburg	(+27) 011 392 5652
Tunisia	2, Rue de Turquie, Tunis	21671333066
Ukraine	Block 6, Ap Housing Estate Topol-2, B, 49000, Dnepropetrovsk	380563704161 380563704161
Uruguay	Luis Alberto de Herrera 3468, 11600, Montevideo	598 2209 28 00
Vietnam	Lot 7 Ind. Zone for, Ha Noi	84437658111 / 84437658110

taurus

www.taurus-home.com

CE



FR
Cet appareil, ses accessoires, cordons et batterie se recyclent

À DÉPOSER EN MAGASIN

À DÉPOSER EN DÉCHÈTERIE

OU

Points de collecte sur www.quefairedemesdechets.fr