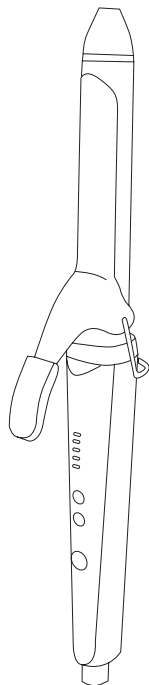


CURLY 25 CERAMIC

- ES.** Instrucciones de uso
EN. Instructions for use
FR. Mode d'emploi
PT. Instruções de uso
IT. Istruzioni per l'uso
CA. Instruccions d'ús
DE. Gebrauchsanleitung
NL. Gebruiksaanwijzing
RO. Instrucțiuni de utilizare
PL. Instrukcja obsługi
BG. Инструкция за употреба
EL. Οδηγίες χρήσης
RU. Инструкция по применению
DA. Brugsanvisning
NO. Instruksjoner for bruk
SV. Användningsinstruktioner
FI. Käyttöohjeet
TR. Kullanım için talimatlar
HE. הוראות לשימוש
AR. تعليمات الاستخدام



taurus

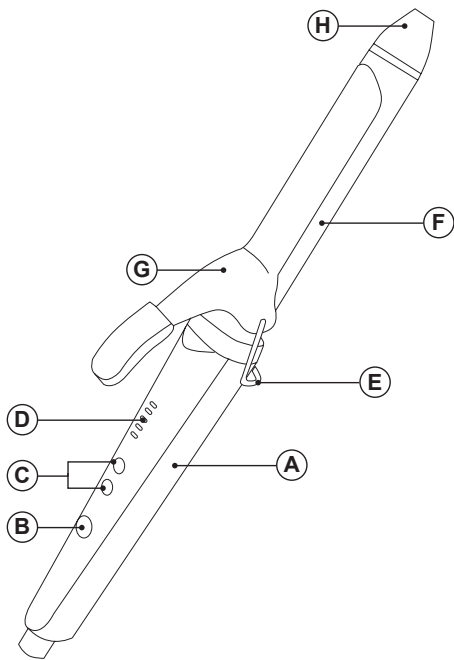


Fig. 01

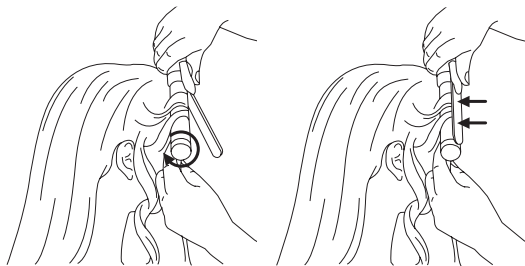
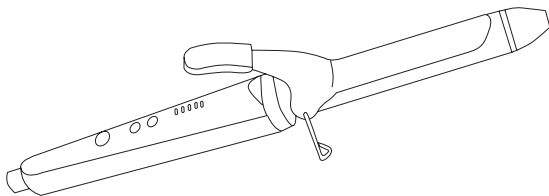


Fig. 02



ES

Español (Traducido de instrucciones originales)

**RIZADOR DE PELO
CURLY 25 CERAMIC****DESCRIPCIÓN**

- A Cuerpo
- B Botón de encendido/apagado
- C Botones selectores de temperatura (+/-)
- D Indicadores LED de temperatura
- E Pie articulado
- F Cilindro rizador
- G Pinza del cilindro rizador
- H Punta fría

Si el modelo de su electrodoméstico no dispone de los accesorios descritos anteriormente, también puede adquirirlos por separado en el Servicio de Asistencia Técnica.

USO Y MANTENIMIENTO

- Extienda completamente el cable de alimentación del aparato antes de cada uso.
- No utilice el aparato sobre el cabello mojado.
- No utilice el aparato si el dispositivo de encendido/apagado no funciona.
- Si utiliza el aparato en un cuarto de baño o lugar similar, desenchúfelo de la red eléctrica cuando no lo utilice,

aunque sea por poco tiempo, ya que la proximidad al agua implica un riesgo, aunque el aparato esté desconectado.

- Desconecte el aparato de la red eléctrica cuando no lo utilice y antes de emprender cualquier tarea de limpieza.
- Guarde este aparato fuera del alcance de los niños y/o personas con problemas físicos, sensoriales o mentales reducidos o con falta de experiencia y conocimientos.
- No guarde el aparato si aún está caliente.
- No deje nunca el aparato conectado y desatendido si no está en uso. Así ahorrará energía y prolongará la vida útil del aparato.
- No apoye nunca el aparato en una superficie mientras esté en uso.
- No utilice el aparato con animales domésticos o de compañía.
- Situar el regulador de temperatura en la posición mínima no significa que el aparato esté apagado.

**INSTRUCCIONES DE
USO****ANTES DEL USO**

- Asegúrese de que se ha retirado todo el embalaje del producto.
- Lea atentamente el folleto "Consejos de seguridad y advertencias" antes del primer uso

USO

- Extienda completamente el cable de alimentación antes de enchufarlo.
- Conecte el aparato a la red eléctrica.
- Encienda el aparato, pulsando el botón de encendido/apagado (B) durante 3 segundos. Los indicadores LED de temperatura se encenderán indicando que el aparato se está calentando. La temperatura por defecto es de 200 °C.
- Seleccione la temperatura deseada con los botones selectores de temperatura. (C)
- Deje calentar unos 4 minutos.
- Espere a que los pilotos dejen de parpadear y encienda la temperatura deseada.

CÓMO RIZAR EL PELO

- Peine bien el cabello antes de rizarlo. Asegúrese de que no haya enredos ni nudos.
- Coja un mechón de pelo de no más de 5 cm de ancho.
- Simplemente enrolle el mechón de pelo alrededor del rizador mirando hacia abajo y siga presionando durante 5 segundos con la ayuda de la pinza (G). (Fig. 1).
- Después de 5 segundos, desenróllelo con cuidado.
- Repita el proceso con el resto del cabello.

FUNCIÓN DE ESPERA

- Para ahorrar energía, el aparato pasa al modo de espera después de 60 minutos si el usuario no lo utiliza.
- Para volver a encenderlo, basta con pulsar el botón de encendido/apagado.

UNA VEZ QUE HAYA TERMINADO DE UTILIZAR EL APARATO

- Apague el aparato utilizando el botón de encendido/apagado (B).
- Desenchufe el aparato de la red eléctrica.
- Deje que se enfríe.

PIE ARTICULADO

- Este aparato tiene una base de apoyo articulada que le permite dejarlo en una posición estable para facilitar su uso. (Fig. 2)

PROTECTOR TÉRMICO DE SEGURIDAD

- El aparato dispone de un dispositivo de seguridad que lo protege del sobrecalentamiento.

LIMPIEZA

- Desconecte el aparato de la red eléctrica y deje que se enfríe antes de realizar cualquier trabajo de limpieza.
- Limpie el equipo con un paño húmedo con unas gotas de detergente líquido y séquelo.

- No utilice disolventes, ni productos con un pH ácido o básico como la lejía, ni productos abrasivos, para limpiar el aparato.
- No sumerja nunca el aparato en agua ni en ningún otro líquido, ni lo coloque bajo el grifo.

EN

English (Original instructions)

**HAIR CURLER
CURLY 25 CERAMIC****DESCRIPTION**

- A Body
- B On/off button
- C Temperature selector buttons (+/-)
- D LED temperature indicators
- E Articulated foot
- F Curling barrel
- G Curling barrel clamp
- H Cold tip

If the model of your appliance does not have the accessories described above, they can also be bought separately from the Technical Assistance Service.

USE AND CARE

- Fully extend the appliance's supply cord before each use.
- Do not use the appliance on wet hair.
- Do not use the appliance if the on/off device does not work.
- If you use the appliance in a bathroom or similar place, unplug the appliance from the mains when it is not in use, even if it is only for a short while, as proximity to water involves a risk, even if the appliance is disconnected.

- Disconnect the appliance from the mains when not in use and before undertaking any cleaning task.
- Store this appliance out of reach of children and/or persons with physical, sensory or reduced mental or lack of experience and knowledge.
- Do not store the appliance if it is still hot.
- Never leave the appliance connected and unattended if is not in use. This saves energy and prolongs the life of the appliance.
- Never rest the appliance into a surface while in use.
- Do not use the appliance with pets or animals.
- Turning the temperature regulator to the minimum setting does not mean that the appliance is switched off.

**INSTRUCTIONS FOR
USE****BEFORE USE**

- Make sure that all product's packaging has been removed.
- Please read carefully the "Safety advice and warnings" booklet before first use

USE

- Extend the supply cord completely before plugging it in.

- Connect the appliance to the mains.
- Turn the appliance on, by pressing the on/off button (B) for 3 seconds. The LED temperature indicators will light indicating that the appliance is heating up. The default temperature is 200 °C.
- Select the desired temperature with the temperature selector buttons. (C)
- Leave to heat up for a few 4 minutes.
- Wait until the pilot lights stop flashing and light the desired temperature.

HOW TO CURL THE HAIR

- Comb hair well before curling. Make sure there are no tangles or knots.
- Take a strand of hair no wider than 5cm.
- Simply roll the strand of hair around the curling barrel facing downwards and keep pressing for 5 seconds with the help of the clamp (G). (Fig. 1).
- After 5 seconds, unroll it carefully.
- Repeat the process with the rest of the hair.

STAND-BY FUNCTION

- In order to save energy, the appliance passes to stand-by after 60 minutes if the user does not use it.
- To turn it on again, you simply have to press the on/off button.

ONCE YOU HAVE FINISHED USING THE APPLIANCE

- Turn the appliance off using the on/off button (B).
- Unplug the appliance from the mains.
- Allow to cool down.

ARTICULATED FOOT

- This appliance has an articulated support base that allows you to leave the appliance in a stable position for ease of use. (Fig. 2)

SAFETY THERMAL PROTECTOR

- The appliance has a safety device, which protects the appliance from overheating.

CLEANING

- Disconnect the appliance from the mains power supply and allow it to cool down before carrying out any cleaning work.
- Clean the equipment with a damp cloth with a few drops of washing-up liquid and then dry.
- Do not use solvents, or products with an acid or base pH such as bleach, or abrasive products, for cleaning the appliance.
- Never immerse the appliance in water or any other liquid or place it under running water.

FR

Français (Traduit des instructions originales)

**FÈR A FRISER
CURLY 25 CERAMIC****DESCRIPTION**

- A Corps
- B Bouton marche/arrêt
- C Boutons de sélection de la température (+/-)
- D Indicateurs de température LED
- E Pied articulé
- F Baril à friser
- G Pince pour tonneau de frisage
- H Pointe froide

Si le modèle de votre appareil n'est pas équipé des accessoires décrits ci-dessus, vous pouvez les acheter séparément auprès du service d'assistance technique.

**UTILISATION ET
ENTRETIEN**

- Déployez complètement le cordon d'alimentation de l'appareil avant chaque utilisation.
- N'utilisez pas l'appareil sur des cheveux mouillés.
- N'utilisez pas l'appareil si le dispositif de mise en marche et d'arrêt ne fonctionne pas.
- Si vous utilisez l'appareil dans une salle de bain ou un endroit similaire,

débranchez l'appareil du réseau électrique lorsqu'il n'est pas utilisé, même pour une courte durée, car la proximité de l'eau présente un risque, même si l'appareil est débranché.

- Débranchez l'appareil lorsqu'il n'est pas utilisé et avant toute opération de nettoyage.
- Conservez cet appareil hors de portée des enfants et/ou des personnes souffrant de déficiences physiques, sensorielles ou mentales ou d'un manque d'expérience et de connaissances.
- Ne rangez pas l'appareil s'il est encore chaud.
- Ne laissez jamais l'appareil branché sans surveillance s'il n'est pas utilisé. Cela permet d'économiser de l'énergie et de prolonger la durée de vie de l'appareil.
- N'appuyez jamais l'appareil sur une surface lorsqu'il est en cours d'utilisation.
- N'utilisez pas l'appareil en présence d'animaux.
- Le fait de mettre le régulateur de température au minimum ne signifie pas que l'appareil est éteint.

MODE D'EMPLOI**AVANT L'UTILISATION**

- Assurez-vous que tous les emballages des produits ont été retirés.

- Veuillez lire attentivement le livret "Conseils de sécurité et avertissements" avant la première utilisation.

UTILISER

- Rallongez complètement le cordon d'alimentation avant de le brancher.
- Branchez l'appareil sur le secteur.
- Allumez l'appareil en appuyant sur le bouton marche/arrêt (B) pendant 3 secondes. Les indicateurs de température LED s'allument pour indiquer que l'appareil est en train de chauffer. La température par défaut est de 200 °C.
- Sélectionnez la température souhaitée à l'aide des boutons de sélection de la température. (C)
- Laissez chauffer pendant quelques minutes.
- Attendez que les lampes témoins cessent de clignoter et allumez la température souhaitée.

COMMENT BOUCLER LES CHEVEUX

- Peignez bien les cheveux avant de les boucler. Assurez-vous qu'il n'y a pas de nœuds ou d'enchevêtrements.
- Prenez une mèche de cheveux d'une largeur maximale de 5 cm.
- Enroulez simplement la mèche de cheveux autour du cylindre de frisage en l'orientant vers le bas et maintenez

la pression pendant 5 secondes à l'aide de la pince (G). (Fig. 1).

- Après 5 secondes, déroulez-le avec précaution.
- Répétez l'opération avec le reste de la chevelure.

FONCTION DE VEILLE

- Afin d'économiser de l'énergie, l'appareil se met en veille après 60 minutes si l'utilisateur ne l'utilise pas.
- Pour le rallumer, il suffit d'appuyer sur le bouton marche/arrêt.

UNE FOIS QUE VOUS AVEZ FINI D'UTILISER L'APPAREIL

- Éteignez l'appareil à l'aide du bouton marche/arrêt (B).
- Débranchez l'appareil du réseau électrique.
- Laissez refroidir.

PIED ARTICULÉ

- Cet appareil est doté d'une base de support articulée qui vous permet de laisser l'appareil dans une position stable pour faciliter son utilisation. (Fig. 2)

PROTECTION THERMIQUE DE SÉCURITÉ

- L'appareil est équipé d'un dispositif de sécurité qui le protège contre la surchauffe.

NETTOYAGE

- Débranchez l'appareil du réseau électrique et laissez-le refroidir avant d'effectuer tout travail de nettoyage.
- Nettoyez l'appareil à l'aide d'un chiffon humide additionné de quelques gouttes de liquide vaisselle, puis séchez-le.
- N'utilisez pas de solvants, de produits au pH acide ou basique tels que l'eau de Javel, ou de produits abrasifs pour nettoyer l'appareil.
- N'immergez jamais l'appareil dans l'eau ou dans tout autre liquide et ne le placez jamais sous l'eau courante.

ENCARACOLADOR DE CABELOS CURLY 25 CERAMIC

DESCRIÇÃO

- A Corpo
- B Botão de ligar/desligar
- C Botões selectores de temperatura (+/-)
- D Indicadores LED de temperatura
- E Pé articulado
- F Barril de frisar
- G Braçadeira para modelador de caracóis
- H Ponta fria

Se o modelo do seu aparelho não dispuser dos acessórios acima descritos, estes podem ser adquiridos separadamente junto do Serviço de Assistência Técnica.

UTILIZAÇÃO E CUIDADOS

- Antes de cada utilização, estique totalmente o cabo de alimentação do aparelho.
- Não utilize o aparelho em cabelos molhados.
- Não utilize o aparelho se o dispositivo de ligar/desligar não funcionar.
- Se utilizar o aparelho numa casa de banho ou num local semelhante,

desligue-o da corrente quando não estiver a ser utilizado, mesmo que seja por pouco tempo, uma vez que a proximidade da água envolve um risco, mesmo que o aparelho esteja desligado.

- Desligue o aparelho da rede eléctrica quando não estiver a ser utilizado e antes de efetuar qualquer trabalho de limpeza.
- Guarde este aparelho fora do alcance de crianças e/ou de pessoas com deficiência física, sensorial ou mental reduzida ou com falta de experiência e conhecimentos.
- Não guarde o aparelho se este ainda estiver quente.
- Nunca deixe o aparelho ligado e sem vigilância se não estiver a ser utilizado. Desta forma, poupa energia e prolonga a vida útil do aparelho.
- Nunca encoste o aparelho a uma superfície durante a utilização.
- Não utilize o aparelho com animais domésticos ou animais de estimação.
- O facto de colocar o regulador de temperatura na posição mínima não significa que o aparelho esteja desligado.

INSTRUÇÕES DE UTILIZAÇÃO

ANTES DE UTILIZAR

- Certifique-se de que todas as embalagens do produto foram retiradas.
- Leia atentamente o folheto "Conselhos e avisos de segurança" antes da primeira utilização

UTILIZAÇÃO

- Estenda completamente o cabo de alimentação antes de o ligar à corrente.
- Ligue o aparelho à rede eléctrica.
- Ligue o aparelho, premindo o botão on/off (B) durante 3 segundos, e os indicadores LED de temperatura acendem-se, indicando que o aparelho está a aquecer. A temperatura predefinida é de 200 °C.
- Seleccione a temperatura desejada com os botões de seleção da temperatura. (C)
- Deixe aquecer durante alguns 4 minutos.
- Aguarde até que as luzes piloto parem de piscar e acenda a temperatura desejada.

COMO ENCARACOLAR O CABELO

- Penteie bem o cabelo antes de o encaracolar. Certifique-se de que não existem nós ou emaranhados.

- Pegue numa madeixa de cabelo com uma largura não superior a 5 cm.
- Basta enrolar a madeixa de cabelo à volta do cilindro de enrolar virado para baixo e continuar a pressionar durante 5 segundos com a ajuda do grampo (G). (Fig. 1).
- Após 5 segundos, desenrole-o cuidadosamente.
- Repita o processo com o resto do cabelo.

FUNÇÃO STAND-BY

- Para poupar energia, o aparelho passa para o modo de espera após 60 minutos se o utilizador não o utilizar.
- Para o voltar a ligar, basta premir o botão de ligar/desligar.

QUANDO TIVER TERMINADO DE UTILIZAR O APARELHO

- Desligue o aparelho com o botão on/off (B).
- Desligue o aparelho da rede eléctrica.
- Deixe arrefecer.

PÉ ARTICULADO

- Este aparelho possui uma base de apoio articulada que lhe permite deixar o aparelho numa posição estável para facilitar a sua utilização. (Fig. 2)

PROTECTOR TÉRMICO DE SEGURANÇA

- O aparelho está equipado com um dispositivo de segurança que protege o aparelho contra o sobreaquecimento.

LIMPEZA

- Desligue o aparelho da rede eléctrica e deixe-o arrefecer antes de proceder a qualquer trabalho de limpeza.
- Limpe o equipamento com um pano húmido com algumas gotas de detergente para a loiça e depois seque.
- Não utilize solventes ou produtos com um pH ácido ou básico, como lixívia, ou produtos abrasivos, para limpar o aparelho.
- Nunca mergulhe o aparelho em água ou em qualquer outro líquido, nem o coloque sob água corrente.

ARRICCIATORE PER CAPELLI CURLY 25 CERAMIC

DESCRIZIONE

- A Corpo
- B Pulsante On/Off
- C Pulsanti di selezione della temperatura (+/-)
- D Indicatori di temperatura a LED
- E Piede articolato
- F Barile arricciacapelli
- G Pinza per arricciacapelli
- H Punta fredda

Se il modello del suo apparecchio non dispone degli accessori sopra descritti, questi possono essere acquistati separatamente presso il Servizio di Assistenza Tecnica.

USO E CURA

- Estenda completamente il cavo di alimentazione dell'apparecchio prima di ogni utilizzo.
- Non utilizzi l'apparecchio sui capelli bagnati.
- Non utilizzi l'apparecchio se il dispositivo di accensione/spegnimento non funziona.
- Se utilizza l'apparecchio in un bagno o in un luogo simile, scolleghi l'apparecchio dalla rete elettrica quando non è in uso, anche se per poco tempo,

poiché la vicinanza all'acqua comporta un rischio, anche se l'apparecchio è scollegato.

- Scollegare l'apparecchio dalla rete elettrica quando non è in uso e prima di intraprendere qualsiasi operazione di pulizia.
- Conservi questo apparecchio fuori dalla portata dei bambini e/o delle persone con problemi fisici, sensoriali o mentali ridotti o con mancanza di esperienza e conoscenza.
- Non conservi l'apparecchio se è ancora caldo.
- Non lasci mai l'apparecchio collegato e incustodito se non è in uso. In questo modo risparmia energia e prolunga la vita dell'apparecchio.
- Non appoggi mai l'apparecchio su una superficie mentre è in uso.
- Non utilizzi l'apparecchio in presenza di animali domestici o domestici.
- Portare il regolatore di temperatura sull'impostazione minima non significa che l'apparecchio sia spento.

ISTRUZIONI PER L'USO

PRIMA DELL'USO

- Si assicuri che tutti gli imballaggi del prodotto siano stati rimossi.
- Prima del primo utilizzo, legga attentamente il libretto "Consigli e avvertenze di sicurezza".

UTILIZZO

- Estenda completamente il cavo di alimentazione prima di collegarlo.
- Colleghi l'apparecchio alla rete elettrica.
- Accenda l'apparecchio, premendo il pulsante di accensione/spegnimento (B) per 3 secondi, e gli indicatori di temperatura a LED si accenderanno per indicare che l'apparecchio si sta riscaldando. La temperatura predefinita è 200 °C.
- Selezioni la temperatura desiderata con i pulsanti di selezione della temperatura. (C)
- Lasciare riscaldare per alcuni 4 minuti.
- Attenda che le luci pilota smettano di lampeggiare e accenda la temperatura desiderata.

COME ARRICCIARE I CAPELLI

- Pettinare bene i capelli prima di arricciarli. Si assicuri che non ci siano grovigli o nodi.
- Prenda una ciocca di capelli non più larga di 5 cm.
- Basta arrotolare la ciocca di capelli intorno al cilindro arricciacapelli rivolto verso il basso e continuare a premere per 5 secondi con l'aiuto della pinza (G). (Fig. 1).
- Dopo 5 secondi, lo srotoli con attenzione.
- Ripeta il processo con il resto dei capelli.

FUNZIONE STAND-BY

- Per risparmiare energia, l'apparecchio passa in stand-by dopo 60 minuti se l'utente non lo utilizza.
- Per riaccenderlo, deve semplicemente premere il pulsante di accensione/spegnimento.

UNA VOLTA TERMINATO L'UTILIZZO DELL'APPARECCHIO

- Spenga l'apparecchio utilizzando il pulsante di accensione/spegnimento (B).
- Scollegare l'apparecchio dalla rete elettrica.
- Lasciar raffreddare.

PIEDE ARTICOLATO

- Questo apparecchio è dotato di una base di supporto articolata che consente di lasciare l'apparecchio in una posizione stabile per facilitare l'uso. (Fig. 2)

PROTETTORE TERMICO DI SICUREZZA

- L'apparecchio è dotato di un dispositivo di sicurezza che lo protegge dal surriscaldamento.

PULIZIA

- Scollegare l'apparecchio dalla rete elettrica e lasciarlo raffreddare prima di eseguire qualsiasi operazione di pulizia.

- Pulisca l'apparecchiatura con un panno umido con qualche goccia di detersivo per piatti e poi asciughi.
- Per la pulizia dell'apparecchio non utilizzi solventi o prodotti con un pH acido o basico, come la candeggina, o prodotti abrasivi.
- Non immerga mai l'apparecchio nell'acqua o in altri liquidi, né lo metta sotto l'acqua corrente.

**ARRISSADOR DE CABELL
CURLY 25 CERAMIC****DESCRIPCIÓ**

- A Cos
- B Botó d'encesa/apagada
- C Botons selectors de temperatura (+/-)
- D Indicadors LED de temperatura
- E Peu articulad
- F Cilindre arriador
- G Pinça del cilindre arriador
- H Punta freda

Si el model del vostre electrodomèstic no disposa dels accessoris descrits anteriorment, també podeu adquirir-los per separat al Servei d'Assistència Tècnica.

ÚS I MANTENIMENT

- Estireu completament el cable d'alimentació de l'aparell abans de cada ús.
- No utilitzeu l'aparell sobre els cabells mullats.
- No utilitzeu l'aparell si el dispositiu d'encesa/apagada no funciona.
- Si utilitzeu l'aparell en una cambra de bany o lloc similar, desendolieu-lo de la xarxa elèctrica quan no l'utilitzeu, encara que sigui per poc temps, ja que la proximitat a l'aigua implica

un risc, encara que l'aparell estigui desconnectat.

- Desconnecteu l'aparell de la xarxa elèctrica quan no el feu servir i abans d'emprendre qualsevol tasca de neteja.
- Deseu aquest aparell fora de l'abast dels nens i/o persones amb problemes físics, sensorials o mentals reduïts o amb manca d'experiència i coneixements.
- No deseu l'aparell si encara està calent.
- No deixeu mai l'aparell connectat i desatès si no esteu en ús. Així estalviarà energia i perllongarà la vida útil de l'aparell.
- No recolzeu mai l'aparell en una superfície mentre estigui en ús.
- No feu servir l'aparell amb animals domèstics o de companyia.
- Situar el regulador de temperatura a la posició mínima no significa que l'aparell estigui apagat.

INSTRUCCIONS D'ÚS**ABANS DE L'ÚS**

- Assegureu-vos que s'ha retirat tot l'embalatge del producte.
- Llegiu atentament el fullet "Consells de seguretat i advertiments" abans del primer ús

ÚS

- Estireu completament el cable d'alimentació abans d'endollar-lo.
- Connecteu l'aparell a la xarxa elèctrica.
- Enceneu l'aparell, prement el botó d'encesa/apagada (B) durant 3 segons. Els indicadors LED de temperatura s'encendran indicant que s'està escalfant l'aparell. La temperatura per defecte és de 200 °C.
- Seleccioneu la temperatura desitjada amb els botons selectors de temperatura. (C)
- Deixeu escalfar uns 4 minuts.
- Espereu que els pilots deixin de parpellejar i encengui la temperatura desitjada.

COM ARRISSAR EL CABELL

- Pentineu bé els cabells abans de arrossar-los. Assegureu-vos que no hi hagi embolics ni nusos.
- Agafeu un floc de pèl de no més de 5 cm d'amplada.
- Simplement enrotlleu el floc de cabells al voltant de l'arrossador mirant cap avall i seguïu prement durant 5 segons amb l'ajuda de la pinça (G). (Fig. 1).
- Després de 5 segons, desenrotlleu-lo amb compte.
- Repetiu el procés amb la resta del cabell.

FUNCIÓ D'ESPERA

- Per estalviar energia, l'aparell passa al mode d'espera després de 60 minuts si l'usuari no l'utilitza.
- Per tornar a engegar-lo, només cal prémer el botó d'encesa/apagada.

UNA VEGADA QUE HAGI ACABAT D'UTILITZAR L'APARELL

- Apagueu l'aparell utilitzant el botó d'encesa/apagada (B).
- Desendolieu l'aparell de la xarxa elèctrica.
- Deixeu que es refredi.

PEU ARTICULAT

- Aquest aparell té una base de suport articulada que us permet deixar-lo en una posició estable per facilitar-ne l'ús. (Fig. 2)

PROTECTOR TÈRMIC DE SEURETAT

- L'aparell disposa d'un dispositiu de seguretat que el protegeix del sobreescalfament.

NETEJA

- Desconnecteu l'aparell de la xarxa elèctrica i deixeu que es refredi abans de realitzar qualsevol treball de neteja.
- Netegeu l'equip amb un drap humit amb unes gotes de detergent líquid i assequeu-lo.

- No utilitzeu dissolvents, ni productes amb un pH àcid o bàsic com el lleixiu, ni productes abrasius, per netejar l'aparell.
- No submergiu mai l'aparell en aigua ni en cap altre líquid, ni el col·loqueu sota l'aixeta.

DE

Deutsch (Übersetzung aus den ursprünglichen anweisungen)

**HAAR LOCKENWICKLER
CURLY 25 CERAMIC****BESCHREIBUNG**

- A Körper
- B Ein/Aus-Taste
- C Temperaturwahltasten (+/-)
- D LED-Temperaturanzeige
- E Gelenkiger Fuß
- F Lockenstab
- G Klemme für Lockenwickler
- H Kalte Spitze

Wenn Ihr Gerätemodell nicht über das oben beschriebene Zubehör verfügt, können Sie dieses auch separat beim technischen Kundendienst erwerben.

**ANWENDUNG UND
PFLEGE**

- Ziehen Sie das Netzkabel des Geräts vor jedem Gebrauch vollständig heraus.
- Verwenden Sie das Gerät nicht auf nassem Haar.
- Verwenden Sie das Gerät nicht, wenn die Ein-/Ausschaltvorrichtung nicht funktioniert.
- Wenn Sie das Gerät in einem Badezimmer oder an einem ähnlichen Ort verwenden, ziehen Sie den Stecker aus der Steckdose, wenn Sie das Gerät nicht benutzen, auch wenn es nur kurz

ist, da die Nähe von Wasser ein Risiko darstellt, auch wenn das Gerät vom Stromnetz getrennt ist.

- Trennen Sie das Gerät vom Stromnetz, wenn Sie es nicht benutzen und bevor Sie eine Reinigung vornehmen.
- Bewahren Sie dieses Gerät außerhalb der Reichweite von Kindern und/oder Personen mit körperlichen, sensorischen oder geistigen Einschränkungen oder mangelnder Erfahrung und Kenntnis auf.
- Bewahren Sie das Gerät nicht auf, wenn es noch heiß ist.
- Lassen Sie das Gerät niemals angeschlossen und unbeaufsichtigt, wenn es nicht in Gebrauch ist. Das spart Energie und verlängert die Lebensdauer des Geräts.
- Stützen Sie das Gerät während des Gebrauchs niemals auf einer Oberfläche ab.
- Verwenden Sie das Gerät nicht zusammen mit Haustieren oder anderen Tieren.
- Das Drehen des Temperaturreglers auf die kleinste Einstellung bedeutet nicht, dass das Gerät ausgeschaltet ist.

**GEBRAUCHSANWEISUNG
VOR DER VERWENDUNG**

- Vergewissern Sie sich, dass alle Verpackungen des Produkts entfernt worden sind.

- Bitte lesen Sie vor dem ersten Gebrauch die Broschüre "Sicherheitshinweise und Warnungen" sorgfältig durch.
- Nach 5 Sekunden rollen Sie es vorsichtig aus.
- Wiederholen Sie den Vorgang mit dem Rest des Haares.

USE

- Ziehen Sie das Netzkabel vollständig heraus, bevor Sie es einstecken.
- Schließen Sie das Gerät an das Stromnetz an.
- Schalten Sie das Gerät ein, indem Sie die Ein-/Ausschalttaste (B) 3 Sekunden lang drücken. Die LED-Temperaturanzeigen leuchten auf und zeigen an, dass das Gerät aufheizt. Die Standardtemperatur beträgt 200 °C.
- Wählen Sie die gewünschte Temperatur mit den Temperaturwahltasten. (C)
- Lassen Sie sie einige 4 Minuten aufwärmen.
- Warten Sie, bis die Kontrollleuchten aufhören zu blinken und zünden Sie die gewünschte Temperatur an.

WIE MAN DIE HAARE LOCKT

- Kämmen Sie das Haar vor dem Lockenwickeln gut durch. Achten Sie darauf, dass es keine Verwicklungen oder Knoten gibt.
- Nehmen Sie eine Haarsträhne, die nicht breiter als 5 cm ist.
- Rollen Sie die Haarsträhne einfach um die nach unten gerichtete Lockentrommel und halten Sie sie mit Hilfe der Klemme (G) für 5 Sekunden fest. (Abb. 1).

STAND-BY-FUNKTION

- Um Energie zu sparen, schaltet das Gerät nach 60 Minuten in den Standby-Modus, wenn der Benutzer es nicht benutzt.
- Um es wieder einzuschalten, müssen Sie einfach die Ein-/Aus-Taste drücken.

WENN SIE DAS GERÄT NICHT MEHR BENUTZEN

- Schalten Sie das Gerät mit der Ein-/Aus-Taste (B) aus.
- Ziehen Sie den Netzstecker des Geräts.
- Lassen Sie sie abkühlen.

KNICKFUSS

- Dieses Gerät verfügt über eine gelenkige Stützbasis, die es Ihnen ermöglicht, das Gerät in einer stabilen Position zu belassen, um die Anwendung zu erleichtern. (Abb. 2)

SICHERHEITSWÄRMEISOLIERUNG

- Das Gerät verfügt über eine Sicherheitsvorrichtung, die das Gerät vor Überhitzung schützt.

REINIGUNG

- Trennen Sie das Gerät vom Stromnetz und lassen Sie es abkühlen, bevor Sie Reinigungsarbeiten durchführen.
- Reinigen Sie das Gerät mit einem feuchten Tuch und ein paar Tropfen Spülmittel und trocknen Sie es dann ab.
- Verwenden Sie zur Reinigung des Geräts keine Lösungsmittel oder Produkte mit einem sauren oder basischen pH-Wert wie Bleichmittel oder Scheuermittel.
- Tauchen Sie das Gerät niemals in Wasser oder eine andere Flüssigkeit ein und halten Sie es nicht unter fließendes Wasser.

**HAARKRULLER
CURLY 25 CERAMIC****BESCHRIJVING**

- A Lichaam
- B Aan/uit-knop
- C Temperatuurkeuzeknoppen (+/-)
- D LED temperatuurindicatoren
- E Gelede voet
- F Krultrommel
- G Krultrommelklem
- H Koude tip

Als het model van uw apparaat niet over de hierboven beschreven accessoires beschikt, kunnen deze ook afzonderlijk bij de Technische Hulpdienst worden gekocht.

**GEBRUIK EN
ONDERHOUD**

- Trek het netsnoer van het apparaat vóór elk gebruik volledig uit.
- Gebruik het apparaat niet op nat haar.
- Gebruik het apparaat niet als de aan/uit-schakelaar niet werkt.
- Als u het apparaat in een badkamer of een soortgelijke ruimte gebruikt, trek dan de stekker uit het stopcontact als u het apparaat niet gebruikt, ook al is het maar voor even, omdat de nabijheid

van water een risico inhoudt, zelfs als het apparaat is losgekoppeld.

- Haal de stekker uit het stopcontact als u het apparaat niet gebruikt en voordat u het schoonmaakt.
- Bewaar dit apparaat buiten het bereik van kinderen en/of personen met fysieke, zintuiglijke of mentale beperkingen of gebrek aan ervaring en kennis.
- Berg het apparaat niet op als het nog heet is.
- Laat het apparaat nooit aangesloten en onbeheerd achter als het niet in gebruik is. Dit bespaart energie en verlengt de levensduur van het apparaat.
- Laat het apparaat tijdens gebruik nooit op een oppervlak rusten.
- Gebruik het apparaat niet samen met huisdieren of dieren.
- Als u de temperatuurregelaar op de minimumstand zet, betekent dit niet dat het apparaat uitgeschakeld is.

GEBRUIKSAANWIJZING**VOOR GEBRUIK**

- Zorg ervoor dat alle productverpakkingen verwijderd zijn.
- Lees voor het eerste gebruik aandachtig het boekje "Veiligheidsaanbevelingen en waarschuwingen".

GEBRUIK

- Trek het netsnoer helemaal uit voordat u het in het stopcontact steekt.
- Sluit het apparaat aan op het lichtnet.
- Zet het apparaat aan door de aan/uit-knop (B) 3 seconden ingedrukt te houden, en de LED-temperatuurindicators gaan branden om aan te geven dat het apparaat opwarmt. De standaardtemperatuur is 200 °C.
- Selecteer de gewenste temperatuur met de temperatuurkeuzetoetsen. (C)
- Laat een paar 4 minuten opwarmen.
- Wacht tot de controlelampjes stoppen met knipperen en steek de gewenste temperatuur aan.

HET HAAR KRULLEN

- Kam het haar goed door voordat u het gaat krullen. Zorg ervoor dat er geen klitten of knopen in het haar zitten.
- Neem een haarlok die niet breder is dan 5 cm.
- Rol gewoon de haarlok rond de kultang met de voorkant naar beneden en blijf gedurende 5 seconden drukken met behulp van de klem (G). (Fig. 1).
- Rol het na 5 seconden voorzichtig af.
- Herhaal het proces met de rest van het haar.

STAND-BY FUNCTIE

- Om energie te besparen gaat het apparaat na 60 minuten in stand-by als de gebruiker het niet gebruikt.
- Om hem weer aan te zetten, hoeft u alleen maar op de aan/uit-knop te drukken.

ZODRA U KLAAR BENT MET HET GEBRUIK VAN HET APPARAAT

- Schakel het apparaat uit met de aan/uit-knop (B).
- Haal de stekker uit het stopcontact.
- Laat afkoelen.

SCHARNIERVOET

- Dit apparaat heeft een scharnierende steunvoet waarmee u het apparaat in een stabiele positie kunt laten staan voor gebruiksgemak. (Afb. 2)

THERMISCHE VEILIGHEIDSBESCHERMER

- Het apparaat heeft een beveiliging die het apparaat tegen oververhitting beschermt.

SCHOONMAKEN

- Haal de stekker van het apparaat uit het stopcontact en laat het afkoelen voordat u reinigingswerkzaamheden uitvoert.
- Reinig het apparaat met een vochtige doek met een paar druppels afwasmiddel en droog het daarna af.

- Gebruik geen oplosmiddelen of producten met een zure of basische pH-waarde, zoals bleekmiddel, of schuurmiddelen om het apparaat schoon te maken.
- Dompel het apparaat nooit onder in water of een andere vloeistof en plaats het nooit onder stromend water.

CURLER DE PĂR CURLY 25 CERAMIC

DESCRIERE

- A Corp
- B Buton de pornire/oprire
- C Butoane de selectare a temperaturii (+/-)
- D Indicatori de temperatură cu LED-uri
- E Picioar articulat
- F Curling baril
- G Curling baril clemă
- H Vârf rece

În cazul în care modelul aparatului dumneavoastră nu dispune de accesoriile descrise mai sus, acestea pot fi achiziționate separat de la Serviciul de Asistență Tehnică.

UTILIZARE ȘI ÎNGRIJIRE

- Întindeți complet cablul de alimentare al aparatului înainte de fiecare utilizare.
- Nu folosiți aparatul pe părul ud.
- Nu utilizați aparatul dacă dispozitivul de pornire/oprire nu funcționează.
- Dacă utilizați aparatul într-o baie sau într-un loc similar, deconectați aparatul de la rețeaua electrică atunci când nu este utilizat, chiar dacă este vorba doar de o perioadă scurtă de timp, deoarece apropierea de apă implică un risc, chiar dacă aparatul este deconectat.

- Deconectați aparatul de la rețeaua electrică atunci când nu este utilizat și înainte de a întreprinde orice operațiune de curățare.
- Depozitați acest aparat în afara razei de acțiune a copiilor și/sau a persoanelor cu deficiențe fizice, senzoriale sau mentale reduse sau lipsite de experiență și cunoștințe.
- Nu depozitați aparatul dacă este încă fierbinte.
- Nu lăsați niciodată aparatul conectat și nesupravegheat dacă nu este utilizat. Acest lucru economisește energie și prelungeste durata de viață a aparatului.
- Nu sprijiniți niciodată aparatul pe o suprafață în timpul utilizării.
- Nu utilizați aparatul în prezența animalelor de companie sau a animalelor.
- Rotirea regulatorului de temperatură la valoarea minimă nu înseamnă că aparatul este oprit.

INSTRUCȚIUNI DE UTILIZARE

ÎNAINTE DE UTILIZARE

- Asigurați-vă că toate ambalajele produsului au fost îndepărtate.
- Vă rugăm să citiți cu atenție broșura "Sfaturi de siguranță și avertismente" înainte de prima utilizare

USE

- Întindeți complet cablul de alimentare înainte de a-l conecta.
- Conectați aparatul la rețeaua electrică.
- Porniți aparatul, apăsând butonul pornit/oprit (B) timp de 3 secunde, iar indicatoarele LED de temperatură se vor aprinde, indicând că aparatul se încălzește. Temperatura implicită este de 200°C.
- Selectați temperatura dorită cu ajutorul butoanelor de selectare a temperaturii. (C)
- Se lasă să se încălzească timp de câteva 4 minute.
- Așteptați până când luminile pilot nu mai clipesc și aprindeți temperatura dorită.

CUM SĂ CURLĂM PĂRUL

- Pieptanați bine părul înainte de a-l ondula. Asigurați-vă că nu există încurcături sau noduri.
- Luați o șuviță de păr nu mai lată de 5 cm.
- Pur și simplu înfășurați șuvița de păr în jurul butoiului de ondulat cu fața în jos și continuați să apăsați timp de 5 secunde cu ajutorul clemei (G). (Fig. 1).
- După 5 secunde, derulați-l cu grijă.
- Repetați procesul cu restul părului.

FUNCȚIA STAND-BY

- Pentru a economisi energie, aparatul trece în stand-by după 60 de minute dacă utilizatorul nu îl folosește.
- Pentru a-l porni din nou, trebuie doar să apăsați butonul de pornire/oprire.

DUPĂ CE AȚI TERMINAT DE UTILIZAT APARATUL

- Opriți aparatul cu ajutorul butonului de pornire/oprire (B).
- Deconectați aparatul de la rețeaua electrică.
- Se lasă să se răcească.

PICIOR ARTICULAT

- Acest aparat are o bază de susținere articulată care vă permite să lăsați aparatul într-o poziție stabilă pentru o utilizare ușoară. (Fig. 2)

PROTECTOR TERMIC DE SIGURANȚĂ

- Aparatul este prevăzut cu un dispozitiv de siguranță, care protejează aparatul de supraîncălzire.

CURĂȚARE

- Deconectați aparatul de la rețeaua de alimentare și lăsați-l să se răcească înainte de a efectua orice operațiune de curățare.
- Curățați echipamentul cu o cârpă umedă cu câteva picături de detergent și apoi uscați-l.

- Nu utilizați solvenți sau produse cu un pH acid sau bazic, cum ar fi înălbitorul, sau produse abrazive pentru curățarea aparatului.
- Nu scufundați niciodată aparatul în apă sau în orice alt lichid și nu îl puneți sub jet de apă.

PL

Polski (Przetłumaczone z oryginalnej instrukcji)

LOKÓWKA DO WŁOSÓW CURLY 25 CERAMIC

OPIS

- A Ciało
- B Przycisk włączania/wyłączania
- C Przyciski wyboru temperatury (+/-)
- D Wskaźniki temperatury LED
- E Przegubowa stopa
- F Beczka do curlingu
- G Zacisk lufy do curlingu
- H Zimna końcówka

Jeśli model Państwa urządzenia nie posiada opisanych powyżej akcesoriów, można je również zakupić oddzielnie w Dziale Pomocy Technicznej.

UŻYTKOWANIE I PIELĘGNACJA

- Przed każdym użyciem należy całkowicie wyciągnąć przewód zasilający urządzenia.
- Nie używać urządzenia na mokrych włosach.
- Nie używać urządzenia, jeśli włącznik/ wyłącznik nie działa.
- Jeśli korzystają Państwo z urządzenia w łazience lub podobnym miejscu, należy odłączyć urządzenie od zasilania, gdy nie jest ono używane, nawet jeśli jest to tylko krótka chwila,

ponieważ bliskość wody wiąże się z ryzykiem, nawet jeśli urządzenie jest odłączone.

- Proszę odłączyć urządzenie od zasilania, gdy nie jest używane i przed przystąpieniem do czyszczenia.
- Urządzenie należy przechowywać w miejscu niedostępnym dla dzieci i/ lub osób o ograniczonej sprawności fizycznej, sensorycznej, umysłowej lub nieposiadających doświadczenia i wiedzy.
- Nie przechowywać urządzenia, jeśli jest jeszcze gorące.
- Nigdy nie pozostawiać podłączonego urządzenia bez nadzoru, jeśli nie jest używane. Oszczędza to energię i wydłuża żywotność urządzenia.
- Nigdy nie należy opierać urządzenia o powierzchnię podczas użytkowania.
- Proszę nie używać urządzenia ze zwierzętami.
- Ustawienie regulatora temperatury na minimum nie oznacza wyłączenia urządzenia.

INSTRUKCJE UŻYTKOWANIA

PRZED UŻYCIEM

- Proszę upewnić się, że wszystkie opakowania produktu zostały usunięte.

- Proszę uważnie przeczytać broszurę "Wskazówki bezpieczeństwa i ostrzeżenia" przed pierwszym użyciem

UŻYCIE

- Przed podłączeniem należy całkowicie wyciągnąć przewód zasilający.
- Proszę podłączyć urządzenie do zasilania.
- Proszę włączyć urządzenie, naciskając przycisk włączania/wyłączania (B) przez 3 sekundy, a wskaźniki LED temperatury zaświecą się, wskazując, że urządzenie się nagrzewa. Domyślna temperatura wynosi 200 °C.
- Proszę wybrać żądaną temperaturę za pomocą przycisków wyboru temperatury. (C)
- Pozostawić do podgrzania na kilka minut.
- Proszę poczekać, aż lampki kontrolne przestaną migać i ustawić żądaną temperaturę.

JAK KRĘCIĆ WŁOSY

- Dobrze rozczesać włosy przed kręceniem. Proszę upewnić się, że włosy nie są splątane.
- Proszę wziąć pasmo włosów nie szersze niż 5 cm.
- Wystarczy owinąć pasmo włosów wokół cylindra lokówki skierowanego w dół i docisnąć przez 5 sekund za pomocą zacisku (G). (Rys. 1).
- Po 5 sekundach ostrożnie rozwinąć.

- Powtórzyć proces z resztą włosów.

FUNKCJA STAND-BY

- Aby oszczędzać energię, urządzenie przechodzi w stan czuwania po 60 minutach, jeśli użytkownik go nie używa.
- Aby go ponownie włączyć, wystarczy nacisnąć przycisk włączania/ wyłączania.

PO ZAKOŃCZENIU KORZYSTANIA Z URZĄDZENIA

- Proszę wyłączyć urządzenie za pomocą przycisku włączania/wyłączania (B).
- Proszę odłączyć urządzenie od zasilania.
- Pozostawić do ostygnięcia.

PRZEGUBOWA STOPA

- To urządzenie jest wyposażone w przegubową podstawę, która umożliwia pozostawienie urządzenia w stabilnej pozycji w celu ułatwienia użytkownika. (Rys. 2)

ZABEZPIECZENIE TERMICZNE

- Urządzenie posiada zabezpieczenie, które chroni je przed przegrzaniem.

CZYSZCZENIE

- Przed przystąpieniem do czyszczenia należy odłączyć urządzenie od

zasilania sieciowego i odczekać, aż ostygnie.

- Proszę wyczyścić urządzenie wilgotną szmatką z kilkoma kroplami płynu do mycia naczyń, a następnie wysuszyć.
- Do czyszczenia urządzenia nie należy używać rozpuszczalników ani produktów o kwaśnym lub zasadowym pH, takich jak wybielacze lub produkty ścierne.
- Proszę nigdy nie zanurzać urządzenia w wodzie lub innym płynie ani nie umieszczać go pod bieżącą wodą.

BG

български (Превод на извършените инструкции)

ПРЕСА ЗА КОСА CURLY 25 CERAMIC

ОПИСАНИЕ

- A Body
- B Бутон за включване/изключване
- C Бутони за избор на температура (+/-)
- D LED индикатори за температура
- E Съчленено стъпало
- F Барабан за къдрене
- G Скоба за къдрене
- H Студен накрайник

Ако моделът на вашия уред не разполага с описаните по-горе аксесоари, те могат да бъдат закупени отделно от службата за техническа помощ.

УПОТРЕБА И ГРИЖИ

- Преди всяка употреба издърпайте напълно захранващия кабел на уреда.
- Не използвайте уреда върху мокра коса.
- Не използвайте уреда, ако устройството за включване/изключване не работи.
- Ако използвате уреда в банята или на друго подобно място, изключете уреда от електрическата мрежа, когато не го използвате, дори и за

кратко, тъй като близостта до вода крие риск, дори и когато уредът е изключен.

- Изключете уреда от електрическата мрежа, когато не го използвате и преди да започнете почистване.
- Съхранявайте този уред на място, недостъпно за деца и/или лица с физически, сензорни или умствени увреждания или с липса на опит и познания.
- Не съхранявайте уреда, ако е все още горещ.
- Никога не оставяйте уреда свързан и без надзор, ако не се използва. Това спестява енергия и удължава живота на уреда.
- Никога не опирайте уреда в повърхност, докато го използвате.
- Не използвайте уреда с домашни любимци или животни.
- Завъртането на температурния регулатор на минималната настройка не означава, че уредът е изключен.

ИНСТРУКЦИИ ЗА УПОТРЕБА

ПРЕДИ ИЗПОЛЗВАНЕ

- Уверете се, че всички опаковки на продукта са отстранени.
- Моля, прочетете внимателно брошурата "Съвети и

предупреждения за безопасност" преди първата употреба

ИЗПОЛЗВАЙТЕ

- Изтеглете напълно хранящия кабел, преди да го включите.
- Свържете уреда към електрическата мрежа.
- Включете уреда, като натиснете бутона за включване/изключване (B) за 3 секунди, и светодиодните индикатори за температурата ще светнат, показвайки, че уредът се нагрява. Температурата по подразбиране е 200 °C.
- Изберете желаната температура с бутоните за избор на температура. (C)
- Оставете да се загрее за няколко минути.
- Изчакайте, докато пилотните лампички спрат да мигат, и запалете желаната температура.

КАК ДА НАВИВАМЕ КОСАТА

- Разресвайте добре косата преди къдрене. Уверете се, че няма заплитания или възли.
- Вземете кичур коса, не по-широк от 5 см.
- Просто навийте кичура коса около цилиндъра, обърнат надолу, и го притиснете за 5 секунди с помощта на скобата (G). (Фиг. 1).

- След 5 секунди го разгънете внимателно.
- Повторете процедурата с останалата част от косата.

ФУНКЦИЯ "В ГОТОВНОСТ

- За да се пести енергия, уредът преминава в режим на готовност след 60 минути, ако потребителят не го използва.
- За да го включите отново, трябва просто да натиснете бутона за включване/изключване.

СЛЕД ПРИКЛЮЧВАНЕ НА ИЗПОЛЗВАНЕТО НА УРЕДА

- Изключете уреда с помощта на бутона за включване/изключване (B).
- Изключете уреда от електрическата мрежа.
- Оставете да изстине.

СЪЧЛЕНЕН КРАК

- Този уред има съчленена опорна основа, която ви позволява да оставите уреда в стабилно положение за по-лесна употреба. (Фиг. 2)

ПРЕДПАЗЕН ТЕРМИЧЕН ПРОТЕКТОР

- Уредът е снабден с предпазно устройство, което го предпазва от прегреване.

ПОЧИСТВАНЕ

- Изключете уреда от електрическата мрежа и го оставете да изстине, преди да извършвате почистване.
- Почистете оборудването с влажна кърпа с няколко капки течност за миене на съдове и след това подсушете.
- Не използвайте разтворители или продукти с киселинно или основно рН, като белина, или абразивни продукти за почистване на уреда.
- Никога не потапяйте уреда във вода или друга течност и не го поставяйте под течаща вода.

**ΣΤΡΙΦΤΗΡΑΣ ΜΑΛΛΙΩΝ
CURLY 25 CERAMIC****ΠΕΡΙΓΡΑΦΗ**

- A Σώμα
- B Κουμπί on/off
- C Κουμπιά επιλογής θερμοκρασίας (+/-)
- D Δείκτες θερμοκρασίας LED
- E Αρθρωτό πόδι
- F Βαρέλι για μπουκλες
- G Σφιγκτήρας βαρελιού μπουκλας
- H Ψυχή άκρη

Εάν το μοντέλο της συσκευής σας δεν διαθέτει τα εξαρτήματα που περιγράφονται παραπάνω, μπορείτε επίσης να τα αγοράσετε ξεχωριστά από την Υπηρεσία Τεχνικής Βοήθειας.

ΧΡΗΣΗ ΚΑΙ ΦΡΟΝΤΙΔΑ

- Τεντώστε πλήρως το καλώδιο τροφοδοσίας της συσκευής πριν από κάθε χρήση.
- Μην χρησιμοποιείτε τη συσκευή σε βρεγμένα μαλλιά.
- Μην χρησιμοποιείτε τη συσκευή εάν η συσκευή ενεργοποίησης/ απενεργοποίησης δεν λειτουργεί.
- Εάν χρησιμοποιείτε τη συσκευή σε μπάνιο ή παρόμοιο χώρο, αποσυνδέστε τη συσκευή από

το ηλεκτρικό δίκτυο όταν δεν τη χρησιμοποιείτε, ακόμη και αν πρόκειται για σύντομο χρονικό διάστημα, καθώς η γεινίαση με το νερό ενέχει κίνδυνο, ακόμη και αν η συσκευή είναι αποσυνδεδεμένη.

- Αποσυνδέστε τη συσκευή από το ηλεκτρικό δίκτυο όταν δεν τη χρησιμοποιείτε και πριν προβείτε σε οποιαδήποτε εργασία καθαρισμού.
- Αποθηκεύστε τη συσκευή μακριά από παιδιά ή/και άτομα με σωματική, αισθητηριακή ή μειωμένη νοητική ικανότητα ή έλλειψη εμπειρίας και γνώσεων.
- Μην αποθηκεύετε τη συσκευή αν είναι ακόμα ζεστή.
- Ποτέ μην αφήνετε τη συσκευή συνδεδεμένη και χωρίς επιτήρηση αν δεν χρησιμοποιείται. Έτσι εξοικονομείτε ενέργεια και παρατείνετε τη διάρκεια ζωής της συσκευής.
- Ποτέ μην ακουμπάτε τη συσκευή σε μια επιφάνεια κατά τη χρήση.
- Μην χρησιμοποιείτε τη συσκευή με κατοικίδια ή ζώα.
- Η μετατροπή του ρυθμιστή θερμοκρασίας στην ελάχιστη ρύθμιση δεν σημαίνει ότι η συσκευή είναι απενεργοποιημένη.

ΟΔΗΓΙΕΣ ΧΡΗΣΗΣ

ΠΡΙΝ ΤΗ ΧΡΗΣΗ

- Βεβαιωθείτε ότι όλες οι συσκευασίες του προϊόντος έχουν αφαιρεθεί.
- Διαβάστε προσεκτικά το φυλλάδιο "Συμβουλές ασφαλείας και προειδοποιήσεις" πριν από την πρώτη χρήση.

ΧΡΗΣΙΜΟΠΟΙΗΣΗ

- Τεντώστε πλήρως το καλώδιο τροφοδοσίας πριν το συνδέσετε στην πρίζα.
- Συνδέστε τη συσκευή στο ηλεκτρικό δίκτυο.
- Ενεργοποιήστε τη συσκευή, πιέζοντας το κουμπί on/off (B) για 3 δευτερόλεπτα, και οι ενδείξεις θερμοκρασίας LED θα ανάψουν, υποδεικνύοντας ότι η συσκευή θερμαίνεται. Η προεπιλεγμένη θερμοκρασία είναι 200 °C.
- Επιλέξτε την επιθυμητή θερμοκρασία με τα πλήκτρα επιλογής θερμοκρασίας. (C)
- Αφήστε το να ζεσταθεί για μερικά 4 λεπτά.
- Περιμένετε μέχρι να σταματήσουν να αναβοσβήνουν οι λυχνίες ελέγχου και ανάψτε την επιθυμητή θερμοκρασία.

ΠΩΣ ΝΑ ΚΑΝΕΤΕ ΜΠΟΥΚΛΕΣ ΣΤΑ ΜΑΛΛΙΑ

- Χτενίστε καλά τα μαλλιά πριν από το μπουκωμα. Βεβαιωθείτε ότι δεν υπάρχουν μπερδέματα ή κόμποι.
- Πάρτε μια τούφα μαλλιών όχι πιο πλατιά από 5 εκατοστά.
- Απλά τυλίξτε την τούφα των μαλλιών γύρω από την κάννη μπουκλας με κατεύθυνση προς τα κάτω και συνεχίστε να την πιέζετε για 5 δευτερόλεπτα με τη βοήθεια του σφιγκτήρα (G). (Εικ. 1).
- Μετά από 5 δευτερόλεπτα, ξετυλίξτε το προσεκτικά.
- Επαναλάβετε τη διαδικασία με τα υπόλοιπα μαλλιά.

ΛΕΙΤΟΥΡΓΙΑ STAND-BY

- Για εξοικονόμηση ενέργειας, η συσκευή περνά σε κατάσταση αναμονής μετά από 60 λεπτά, εάν ο χρήστης δεν τη χρησιμοποιεί.
- Για να το ενεργοποιήσετε ξανά, πρέπει απλώς να πατήσετε το κουμπί ενεργοποίησης/απενεργοποίησης.

ΜΟΛΙΣ ΤΕΛΕΙΩΣΕΤΕ ΤΗ ΧΡΗΣΗ ΤΗΣ ΣΥΣΚΕΥΗΣ

- Απενεργοποιήστε τη συσκευή χρησιμοποιώντας το κουμπί ενεργοποίησης/απενεργοποίησης (B).
- Αποσυνδέστε τη συσκευή από το ηλεκτρικό δίκτυο.
- Αφήστε το να κρυώσει.

ΑΡΘΡΩΤΟ ΠΟΔΙ

- Αυτή η συσκευή διαθέτει αρθρωτή βάση στήριξης που σας επιτρέπει να αφήνετε τη συσκευή σε σταθερή θέση για ευκολία στη χρήση. (Εικ. 2)

ΘΕΡΜΙΚΟ ΠΡΟΣΤΑΤΕΥΤΙΚΟ ΑΣΦΑΛΕΙΑΣ

- Η συσκευή διαθέτει διάταξη ασφαλείας, η οποία προστατεύει τη συσκευή από υπερθέρμανση.

ΚΑΘΑΡΙΣΜΟΣ

- Αποσυνδέστε τη συσκευή από την παροχή ρεύματος και αφήστε την να κρυώσει πριν εκτελέσετε οποιαδήποτε εργασία καθαρισμού.
- Καθαρίστε τον εξοπλισμό με ένα υγρό πανί με λίγες σταγόνες απορρυπαντικού και, στη συνέχεια, στεγνώστε.
- Μην χρησιμοποιείτε διαλύτες ή προϊόντα με όξινο ή βασικό pH, όπως χλωρίνη, ή λειαντικά προϊόντα, για τον καθαρισμό της συσκευής.
- Ποτέ μην βυθίζετε τη συσκευή σε νερό ή οποιοδήποτε άλλο υγρό και μην την τοποθετείτε κάτω από τρεχούμενο νερό.

RU

Русский (Перевод оригинальной инструкции)

БИГУДИ ДЛЯ ВОЛОС CURLY 25 CERAMIC

ОПИСАНИЕ

- A Тело
- B Кнопка включения/выключения
- C Кнопки выбора температуры (+/-)
- D Светодиодные индикаторы температуры
- E Шарнирная стопа
- F Бочонок для завивки
- G Зажим для бочонка для завивки
- H Холодный наконечник

Если модель Вашего прибора не оснащена описанными выше аксессуарами, их можно приобрести отдельно в службе технической поддержки.

ИСПОЛЬЗОВАНИЕ И УХОД

- Перед каждым использованием полностью вытягивайте сетевой шнур прибора.
- Не используйте прибор на влажных волосах.
- Не используйте прибор, если устройство включения/выключения не работает.
- Если Вы используете прибор в ванной комнате или другом подобном

помещении, отключайте его от сети, когда он не используется, даже если это происходит ненадолго, поскольку близость к воде связана с риском, даже если прибор отключен от сети.

- Отключайте прибор от сети, когда он не используется, и перед тем, как приступить к чистке.
- Храните этот прибор в недоступном для детей месте и/или людей с физическими, сенсорными или умственными недостатками или отсутствием опыта и знаний.
- Не храните прибор, если он еще горячий.
- Никогда не оставляйте подключенный прибор без присмотра, если он не используется. Это экономит энергию и продлит срок службы прибора.
- Никогда не упирайте прибор в поверхность во время использования.
- Не используйте прибор с домашними животными.
- Переключение регулятора температуры на минимальную настройку не означает, что прибор выключен.

ИНСТРУКЦИИ ПО ПРИМЕНЕНИЮ

ПЕРЕД ИСПОЛЬЗОВАНИЕМ

- Убедитесь, что вся упаковка продукта удалена.
- Перед первым использованием внимательно прочитайте буклет "Советы и предупреждения по безопасности".

ИСПОЛЬЗУЙТЕ

- Полностью вытяните шнур питания, прежде чем подключать его к сети.
- Подключите прибор к электросети.
- Включите прибор, нажав кнопку включения/выключения (В) на 3 секунды, и загорятся светодиодные индикаторы температуры, указывая на то, что прибор нагревается. По умолчанию температура составляет 200 °С.
- Выберите нужную температуру с помощью кнопок селектора температуры. (С)
- Оставьте нагреваться на несколько 4 минут.
- Подождите, пока контрольные лампы перестанут мигать, и зажгите желаемую температуру.

КАК ЗАВИВАТЬ ВОЛОСЫ

- Хорошо расчешите волосы перед завивкой. Убедитесь, что в волосах нет путаницы и узлов.

- Возьмите прядь волос шириной не более 5 см.
- Просто накрутите прядь волос вокруг плойки для завивки лицом вниз и продолжайте нажимать в течение 5 секунд с помощью зажима (G). (Рис. 1).
- Через 5 секунд аккуратно разверните его.
- Повторите процесс с остальными волосами.

ФУНКЦИЯ ОЖИДАНИЯ

- В целях экономии энергии прибор переходит в режим ожидания через 60 минут, если пользователь не пользуется им.
- Чтобы включить его снова, Вам нужно просто нажать кнопку включения/выключения.

ПОСЛЕ ОКОНЧАНИЯ ИСПОЛЬЗОВАНИЯ ПРИБОРА

- Выключите прибор с помощью кнопки включения/выключения (В).
- Отключите прибор от сети.
- Дайте остыть.

ШАРНИРНАЯ СТОПА

- Этот прибор имеет шарнирную опорную базу, которая позволяет Вам оставлять прибор в устойчивом положении для удобства использования. (Рис. 2)

ЗАЩИТНЫЙ ТЕРМОПРОТЕКТОР

- Прибор оснащен устройством безопасности, которое защищает прибор от перегрева.

ЧИСТКА

- Отключите прибор от электросети и дайте ему остыть, прежде чем приступить к чистке.
- Очистите оборудование влажной тканью с несколькими каплями моющего средства, а затем вытрите насухо.
- Не используйте для чистки прибора растворители, средства с кислотным или основным pH, такие как отбеливатель, или абразивные средства.
- Никогда не погружайте прибор в воду или любую другую жидкость и не ставьте его под проточную воду.

DA

Dansk (Oversættelse af originale instruktioner)

**KRØLLEJERN TIL HÅR
CURLY 25 CERAMIC****BESKRIVELSE**

- A Krop
- B Tænd/sluk-knap
- C Temperaturvælgerknapper (+/-)
- D LED-temperaturindikatorer
- E Leddelt fod
- F Krølletønde
- G Klemme til krølletønde
- H Kold spids

Hvis modellen af dit apparat ikke har det tilbehør, der er beskrevet ovenfor, kan det også købes separat hos den tekniske service.

BRUG OG PLEJE

- Træk apparatets ledning helt ud før hver brug.
- Brug ikke apparatet på vådt hår.
- Brug ikke apparatet, hvis tænd/sluk-anordningen ikke virker.
- Hvis du bruger apparatet på et badeværelse eller et lignende sted, skal du tage stikket ud af stikkontakten, når det ikke er i brug, også selvom det kun er kortvarigt, da der er en risiko forbundet med at være i nærheden af vand, også selvom apparatet er frakoblet.

- Tag stikket ud af stikkontakten, når apparatet ikke er i brug, og før du går i gang med at rengøre det.
- Opbevar dette apparat utilgængeligt for børn og/eller personer med fysiske, sensoriske eller mentale funktionsnedsættelser eller manglende erfaring og viden.
- Opbevar ikke apparatet, hvis det stadig er varmt.
- Lad aldrig apparatet være tilsluttet og uden opsyn, når det ikke er i brug. Det sparer energi og forlænger apparatets levetid.
- Lad aldrig apparatet hvile på en overflade, mens det er i brug.
- Brug ikke apparatet sammen med kæledyr eller dyr.
- At dreje temperaturregulatoren til den laveste indstilling betyder ikke, at apparatet er slukket.

BRUGSANVISNING**FØR BRUG**

- Sørg for, at al produktets emballage er fjernet.
- Læs venligst hæftet "Sikkerhedsråd og advarsler" omhyggeligt før første brug.

ANVENDELSE

- Træk ledningen helt ud, før du sætter den i stikkontakten.
- Tilslut apparatet til lysnettet.

- Tænd for apparatet ved at trykke på tænd/sluk-knappen (B) i 3 sekunder, og LED-temperaturindikatorerne vil lyse, hvilket indikerer, at apparatet varmer op. Standardtemperaturen er 200 °C.
- Vælg den ønskede temperatur med temperaturvælgerknapperne. (C)
- Lad det varme op i 4 minutter.
- Vent, indtil kontrollamperne holder op med at blinke, og tænd for den ønskede temperatur.

SÅDAN KRØLLER DU HÅRET

- Red håret godt igennem, før du krøller det. Sørg for, at der ikke er nogen knuder.
- Tag en hårløk, der ikke er bredere end 5 cm.
- Rul ganske enkelt hårstrået rundt om krøllejernet, så det vender nedad, og bliv ved med at trykke i 5 sekunder ved hjælp af klemmen (G). (Fig. 1).
- Efter 5 sekunder rulles den forsigtigt ud.
- Gentag processen med resten af håret.

STANDBY-FUNKTION

- For at spare energi går apparatet på standby efter 60 minutter, hvis brugeren ikke bruger det.
- For at tænde den igen, skal du blot trykke på tænd/sluk-knappen.

NÅR DU ER FÆRDIG MED AT BRUGE APPARATET

- Sluk for apparatet med tænd/sluk-knappen (B).
- Tag apparatets stik ud af stikkontakten.
- Lad det køle af.

LEDDLT FOD

- Dette apparat har en leddelt støttebase, der gør det muligt at lade apparatet stå i en stabil position, så det er nemt at bruge. (Fig. 2)

SIKKERHED TERMISK BESKYTTER

- Apparatet har en sikkerhedsanordning, som beskytter apparatet mod overophedning.

RENGØRING

- Afbryd apparatet fra strømforsyningen, og lad det køle af, før du udfører noget rengøringsarbejde.
- Rengør udstyret med en fugtig klud med et par dråber opvaskemiddel, og tør det derefter af.
- Brug ikke opløsningsmidler eller produkter med en sur eller basisk pH-værdi, såsom blegemiddel eller slibemidler, til rengøring af apparatet.
- Sænk aldrig apparatet ned i vand eller andre væsker, og hold det ikke under rindende vand.



NO

Norsk (Oversatt fra originale instruksjoner)

**KRØLLTANG
CURLY 25 CERAMIC****BESKRIVELSE**

- A Kropp
- B På/av-knapp
- C Temperaturvelgerknapper (+/-)
- D LED-temperaturindikatorer
- E Leddet fot
- F Curlingtønne
- G Klemme for krølltønne
- H Kald spiss

Hvis tilbehøret som er beskrevet ovenfor, ikke finnes på din apparatmodell, kan du kjøpe det separat hos teknisk service.

BRUK OG VEDLIKEHOLD

- Trekk ledningen helt ut før hver bruk.
- Ikke bruk apparatet på vått hår.
- Ikke bruk apparatet hvis av/på-knappen ikke fungerer.
- Hvis du bruker apparatet på et bad eller lignende, må du trekke ut støpselet fra strømmettet når det ikke er i bruk, selv om det bare er for en kort stund, da nærheten til vann innebærer en risiko, selv om apparatet er frakoblet.
- Koble apparatet fra strømmettet når det ikke er i bruk, og før du begynner å rengjøre det.

- Oppbevar apparatet utilgjengelig for barn og/eller personer med nedsatt fysisk, sensorisk eller mental funksjonsevne eller manglende erfaring og kunnskap.
- Ikke oppbevar apparatet hvis det fortsatt er varmt.
- La aldri apparatet være tilkoblet og uten tilsyn når det ikke er i bruk. Dette sparer energi og forlenger apparatets levetid.
- Støt aldri apparatet mot et underlag mens det er i bruk.
- Ikke bruk apparatet sammen med kjæledyr eller dyr.
- At temperaturregulatoren stilles på minimum betyr ikke at apparatet er slått av.

BRUKSANVISNING**FØR BRUK**

- Forsikre deg om at all emballasje er fjernet.
- Les nøye gjennom heftet "Sikkerhetsråd og advarsler" før første gangs bruk.

BRUK

- Trekk strømledningen helt ut før du kobler den til.
- Koble apparatet til strømmettet.
- Slå på apparatet ved å trykke på av/på-knappen (B) i 3 sekunder, og LED-temperaturindikatorene lyser for

å indikere at apparatet varmes opp. Standardtemperaturen er 200 °C.

- Velg ønsket temperatur med temperaturvelgerknappene. (C)
- La det stå og varme opp i 4 minutter.
- Vent til kontrollampene slutter å blinke og tenn på ønsket temperatur.

HVORDAN DU KRØLLER HÅRET

- Kam håret godt før du krøller det. Pass på at det ikke er floker eller knuter.
- Ta et hårstrå som ikke er bredere enn 5 cm.
- Rulle hårstrået rundt krølltønnen med hårstrået vendt nedover og trykk på det i 5 sekunder ved hjelp av klemmen (G). (Fig. 1).
- Rull den forsiktig ut etter 5 sekunder.
- Gjenta prosessen med resten av håret.

STANDBY-FUNKSJON

- For å spare energi går apparatet i standby-modus etter 60 minutter hvis brukeren ikke bruker det.
- For å slå den på igjen er det bare å trykke på av/på-knappen.

NÅR DU ER FERDIG MED Å BRUKE APPARATET

- Slå av apparatet med av/på-knappen (B).
- Koble apparatet fra strømmettet.
- La det avkjøles.

LEDDET FOT

- Dette apparatet har en leddet støttebase som gjør at du kan la apparatet stå i en stabil posisjon for enkel bruk. (Fig. 2)

TERMISK SIKKERHETS BESKYTTELSE

- Apparatet har en sikkerhetsanordning som beskytter apparatet mot overoppheting.

RENGJØRING

- Koble apparatet fra strømmettet og la det avkjøles før du utfører rengjøringsarbeid.
- Rengjør utstyret med en fuktig klut tilsatt noen dråper oppvaskmiddel og tørk deretter.
- Ikke bruk løsemidler eller produkter med sur eller basisk pH, for eksempel blekemiddel eller skuremidler, til rengjøring av apparatet.
- Senk aldri apparatet ned i vann eller annen væske, og plasser det aldri under rennende vann.

SV

Svenska (Översatt från originalinstruktionerna)

LOCKTÅNG FÖR HÅR CURLY 25 CERAMIC

BESKRIVNING

- A Kropp
- B På/av-knapp
- C Temperaturväljarknappar (+/-)
- D LED-indikatorer för temperatur
- E Ledad fot
- F Locktång
- G Klämma för lockar
- H Kall spets

Om din apparatmodell inte har de tillbehör som beskrivs ovan, kan de också köpas separat från den tekniska kundtjänsten.

ANVÄNDNING OCH SKÖTSEL

- Dra ut apparatens nätkabel helt före varje användningstillfälle.
- Använd inte apparaten på vått hår.
- Använd inte apparaten om på/av-funktionen inte fungerar.
- Om du använder apparaten i ett badrum eller liknande, koppla ur apparaten från elnätet när den inte används, även om det bara är för en kort stund, eftersom närhet till vatten innebär en risk, även om apparaten är fränkopplad.

- Koppla bort apparaten från elnätet när den inte används och innan du utför någon rengöring.
- Förvara apparaten utom räckhåll för barn och/eller personer med nedsatt fysisk, sensorisk eller mental förmåga eller bristande erfarenhet och kunskap.
- Förvara inte apparaten om den fortfarande är varm.
- Lämna aldrig apparaten inkopplad och utan uppsikt när den inte används. Detta sparar energi och förlänger apparatens livslängd.
- Låt aldrig apparaten vila mot en yta när den används.
- Använd inte apparaten tillsammans med husdjur eller andra djur.
- Att vrida temperaturregulatorm till den lägsta inställningen innebär inte att apparaten är avstängd.

BRUKSANVISNING

FÖRE ANVÄNDNING

- Se till att alla produktens förpackningar har avlägsnats.
- Läs häftet "Säkerhetsanvisningar och varningar" noggrant före första användning

ANVÄNDNING

- Dra ut nätkabeln helt innan du ansluter den.
- Anslut apparaten till elnätet.

- Slå på apparaten genom att trycka på på/av-knappen (B) i 3 sekunder, så tänds LED-temperaturindikatorerna för att visa att apparaten håller på att värmas upp. Standardtemperaturen är 200 °C.
- Välj önskad temperatur med temperaturväljarens knappar. (C)
- Låt värmas upp i några 4 minuter.
- Vänta tills kontrolllamporna slutar blinka och tänd önskad temperatur.

HUR MAN LOCKAR HÅRET

- Kamma håret väl innan du lockar det. Se till att det inte finns trassel eller knutar.
- Ta ett hårstrå som inte är bredare än 5 cm.
- Rulla helt enkelt hårstrået runt locktången med ansiktet nedåt och fortsätt att trycka i 5 sekunder med hjälp av klämman (G). (Bild 1).
- Efter 5 sekunder rullar du försiktigt ut den.
- Upprepa processen med resten av håret.

STANDBY-FUNKTION

- För att spara energi övergår apparaten till standby efter 60 minuter om användaren inte använder den.
- För att slå på den igen behöver du bara trycka på på/av-knappen.

NÄR DU HAR SLUTAT ANVÄNDA APPARATEN

- Stäng av apparaten med på/av-knappen (B).
- Koppla bort apparaten från elnätet.
- Låt svalna.

LEDAD FOT

- Denna apparat har en ledad stödbas som gör att du kan lämna apparaten i ett stabilt läge för att underlätta användningen. (Fig. 2)

SÄKERHET TERMISKT SKYDD

- Apparaten har en säkerhetsanordning som skyddar apparaten mot överhettning.

RENGÖRING

- Koppla bort apparaten från elnätet och låt den svalna innan du utför några rengöringsarbeten.
- Rengör utrustningen med en fuktig trasa med några droppar diskmedel och torka sedan.
- Använd inte lösningsmedel, produkter med surt eller basiskt pH-värde, t.ex. blekmedel, eller slipmedel för rengöring av apparaten.
- Sänk aldrig ner apparaten i vatten eller någon annan vätska och placera den inte under rinnande vatten.

HIUSKIHARRIN CURLY 25 CERAMIC

KUVAUS

- A Keho
- B On/off-painike
- C Lämpötilan valintapainikkeet (+/-)
- D LED-lämpötilan ilmaisimet
- E Nivelletty jalka
- F Curling tynnyri
- G Curling tynnyri puristin
- H Kylmä kärki

Jos laitteesi mallissa ei ole edellä kuvattuja lisävarusteita, niitä voi ostaa myös erikseen teknisen avun palvelusta.

KÄYTTÖ JA HOITO

- Vedä laitteen syöttöjohto kokonaan ulos ennen jokaista käyttökertaa.
- Älä käytä laitetta kosteisiin hiuksiin.
- Älä käytä laitetta, jos on/off-laite ei toimi.
- Jos käytät laitetta kylpyhuoneessa tai vastaavassa tilassa, irrota laite sähköverkosta, kun se ei ole käytössä, vaikka se olisi vain hetken aikaa, sillä veden läheisyys aiheuttaa riskin, vaikka laite olisi irrotettu.
- Irrota laite sähköverkosta, kun sitä ei käytetä, ja ennen kuin ryhdyt puhdistustoihin.

- Säilytä tätä laitetta lasten ja/tai fyysisesti, aistinvaraisesti tai henkisesti heikentyneen tai kokemuksen ja tietämyksen puutteessa olevien henkilöiden ulottumattomissa.
- Älä säilytä laitetta, jos se on vielä kuuma.
- Älä koskaan jätä laitetta kytkettynä ja ilman valvontaa, jos se ei ole käytössä. Tämä säästää energiaa ja pidentää laitteen käyttöikää.
- Älä koskaan nojaa laitetta pintaan käytön aikana.
- Älä käytä laitetta lemmikkien tai eläinten kanssa.
- Lämpötilan säätimen kääntäminen minimiasentoon ei tarkoita, että laite on sammutettu.

KÄYTTÖOHJEET

ENNEN KÄYTTÖÄ

- Varmista, että kaikki tuotteen pakkaukset on poistettu.
- Lue huolellisesti "Turvallisuusohjeet ja varoitukset" -kirjanen ennen ensimmäistä käyttöä.

USE

- Pidennä syöttöjohto kokonaan ennen sen kytkemistä.
- Kytke laite verkkovirtaan.
- Kytke laite päälle painamalla on/off-painiketta (B) 3 sekunnin ajan, jolloin

LED-lämpötilan merkkivalot syttyvät osoittaen, että laite on lämpenemässä. Oletuslämpötila on 200 °C.

- Valitse haluamasi lämpötila lämpötilanvalintapainikkeilla. (C)
- Anna lämmitä muutaman 4 minuutin ajan.
- Odota, kunnes merkkivalot lakkaavat vilkkumasta ja sytytä haluttu lämpötila.

MITEN KIHARTAA HIUKSET

- Kampaa hiukset hyvin ennen kihartamista. Varmista, että hiuksissa ei ole sotkuja tai solmuja.
- Ota enintään 5 cm leveä hiuslanka.
- Kierrä hiuslankoja kihartimen ympärille alaspäin ja paina 5 sekunnin ajan puristimen (G) avulla. (Kuva 1).
- Pura se varovasti 5 sekunnin kuluttua.
- Toista prosessi loppuille hiuksille.

STAND-BY-TOIMINTO

- Energian säästämiseksi laite siirtyy valmiustilaan 60 minuutin kuluttua, jos käyttäjä ei käytä sitä.
- Jos haluat kytkeä sen uudelleen päälle, sinun on vain painettava on/off-painiketta.

KUN OLET LOPETTANUT LAITTEEN KÄYTÖN

- Sammuta laite on/off-painikkeella (B).
- Irrota laite sähköverkosta.
- Anna jäähtyä.

NIVELLETTY JALKA

- Tässä laitteessa on nivelletty tukijalka, jonka avulla voit jättää laitteen vakaaseen asentoon käytön helpottamiseksi. (Kuva 2)

TURVALLISUUDEN LÄMPÖSUOJA

- Laitteessa on turvalaite, joka suojaa laitetta ylikuumentumiselta.

PUHDISTUS

- Irrota laite verkkovirrasta ja anna sen jäähtyä ennen puhdistustöitä.
- Puhdista laite kostealla liinalla, johon on lisätty muutama tippa pesuainetta, ja kuivaa se sitten.
- Älä käytä laitteen puhdistamiseen liuottimia, happamia tai emäksisiä tuotteita, kuten valkaisuaineita, tai hankaavia tuotteita.
- Älä koskaan upota laitetta veteen tai muuhun nesteeseen tai aseta sitä juoksevan veden alle.

TR

Turkin (Orijinal talimatlardan çevrilmiştir)

**SAÇ MAŞASI
CURLY 25 CERAMIC****AÇIKLAMA**

- A Vücut
- B Açma/kapama düğmesi
- C Sıcaklık seçme düğmeleri (+/-)
- D LED sıcaklık göstergeleri
- E Mafsallı ayak
- F Kıvrırma varili
- G Kıvrırma varil kelepçesi
- H Soğuk uç

Cihazınızın modelinde yukarıda açıklanan aksesuarlar yoksa, bunlar Teknik Yardım Servisinden ayrıca satın alınabilir.

KULLANIM VE BAKIM

- Her kullanımdan önce cihazın besleme kablosunu tamamen uzatın.
- Cihazı ıslak saç üzerinde kullanmayın.
- Açma/kapama cihazı çalışmıyorsa cihazı kullanmayın.
- Cihazı banyo veya benzeri bir yerde kullanıyorsanız, cihazın bağlantısı kesilmiş olsa bile suya yakın olması risk oluşturduğundan, kısa bir süre için bile olsa, cihazı kullanmadığınız zamanlarda fişini prizden çekin.

- Kullanılmadığında ve herhangi bir temizlik işlemi yapmadan önce cihazın elektrik bağlantısını kesin.
- Bu cihazı çocukların ve/veya fiziksel, duyuşsal veya zihinsel yetersizliği olan veya deneyim ve bilgi eksikliği olan kişilerin erişemeyeceği yerlerde saklayın.
- Cihaz hala sıcaksa saklamayın.
- Cihazı kullanmadığınız zamanlarda asla bağlı ve gözetimsiz bırakmayın. Bu enerji tasarrufu sağlar ve cihazın ömrünü uzatır.
- Kullanım sırasında cihazı asla bir yüzeye dayamayın.
- Cihazı evcil hayvanlar veya hayvanlarla birlikte kullanmayın.
- Sıcaklık regülatörünün minimum ayara getirilmesi cihazın kapatıldığı anlamına gelmez.

KULLANIM TALIMATLARI**KULLANMADAN ÖNCE**

- Tüm ürün ambalajlarının çıkarıldığından emin olun.
- Lütfen ilk kullanımdan önce "Güvenlik önerileri ve uyarılar" kitapçığını dikkatlice okuyun

KULLANIM

- Fişi prize takmadan önce besleme kablosunu tamamen uzatın.
- Cihazı elektrik şebekesine bağlayın.

- Açma/kapama düğmesine (B) 3 saniye basarak cihazı açın, LED sıcaklık göstergeleri yanarak cihazın ısınmakta olduğunu gösterecektir. Varsayılan sıcaklık 200 °C'dir.
- Sıcaklık seçme düğmeleri ile istediğiniz sıcaklığı seçin. (C)
- Birkaç 4 dakika ısınmaya bırakın.
- Pilot ışıkların yanıp sönmesi durana kadar bekleyin ve istenen sıcaklığı yakın.

SAÇ NASIL KIVRILIR

- Kıvrımadan önce saçı iyice tarayın. Dolaşma veya düğüm olmadığından emin olun.
- 5cm'den daha geniş olmayan bir saç teli alın.
- Saç tutamını aşağı bakacak şekilde bukle maşasının etrafında yuvarlayın ve kelepçe (G) yardımıyla 5 saniye boyunca bastırmaya devam edin. (Şekil 1).
- 5 saniye sonra dikkatlice açın.
- İşlemi saçın geri kalanıyla tekrarlayın.

STAND-BY FONKSİYONU

- Enerji tasarrufu sağlamak için, kullanıcı kullanmazsa cihaz 60 dakika sonra bekleme moduna geçer.
- Tekrar açmak için açma/kapama düğmesine basmanız yeterlidir.

CIHAZI KULLANMAYI BITİRDİĞİNİZDE

- Açma/kapama düğmesini (B) kullanarak cihazı kapatın.
- Cihazın fişini elektrik şebekesinden çekin.
- Soğumaya bırakın.

MAFSALLI AYAK

- Bu cihaz, kullanım kolaylığı için cihazı sabit bir konumda bırakmanızı sağlayan mafsallı bir destek tabanına sahiptir. (Şekil 2)

GÜVENLİK TERMAL KORUYUCU

- Cihazda, cihazı aşırı ısınmaya karşı koruyan bir güvenlik cihazı bulunmaktadır.

TEMİZLİK

- Herhangi bir temizlik işlemi yapmadan önce cihazın elektrik bağlantısını kesin ve soğumasını bekleyin.
- Ekipmanı birkaç damla bulaşık deterjanı damlatılmış nemli bir bezle temizleyin ve ardından kurulayın.
- Cihazı temizlemek için çözücüler veya çamaşır suyu gibi asit veya baz pH değerine sahip ürünler veya aşındırıcı ürünler kullanmayın.
- Cihazı asla suya veya başka bir sıvıya daldırmayın veya akan suyun altına koymayın.

- אין להשתמש בממסים, או במוצרים בעלי חומצה או pH בסיס כגון אקונומיקה, או מוצרים שוחקים, לניקוי המכשיר.
- לעולם אל תטבול את המכשיר במים או בכל נחל אחר ואל תניח אותו מתחת למים זורמים.

- קח קווצת שיער שאינה רחבה מ-5 ס"מ.
- כל שעליך לעשות הוא לגלגל את קווצת השיער מסביב לחבית המתולתלת עם הפנים כלפי מטה ולהמשיך ללחוץ במשך 5 שניות בעזרת המהדק (G). (איור 1).
- לאחר 5 שניות, גלגל אותו בזהירות.
- חזור על התהליך עם שאר השיער.

פונקציית המתנה

- על מנת לחסוך באנרגיה, המכשיר עובר למצב המתנה לאחר 60 דקות אם המשתמש אינו משתמש בו.
- כדי להפעיל אותו שוב, אתה פשוט צריך ללחוץ על כפתור ההפעלה/כיבוי.

לאחר שסיימת להשתמש במכשיר

- כבה את המכשיר באמצעות לחצן ההפעלה/כיבוי (B).
- נתק את המכשיר מהחשמל.
- מניחים להתקרר.

רגל מפרקית

- למכשיר זה יש בסיס תמיכה מפרקי המאפשר לך להשאיר את המכשיר במצב יציב לנוחות השימוש. (איור 2)

מגן תרמי בטיחותי

- למכשיר יש התקן בטיחות, המגן על המכשיר מפני התחממות יתר.

ניקוי

- נתק את המכשיר מהחשמל ואפשר לו להתקרר לפני ביצוע כל עבודת ניקוי.
- נקה את הציוד עם מטלית לחה עם כמה טיפות של נוזל כביסה ולאחר מכן יבש.

ברזל מסתלסל

CURLY 25 CERAMIC

תיאור

- אין לאחסן את המכשיר אם הוא עדיין חם.
- לעולם אל תשאיר את המכשיר מחובר וללא השגחה אם אינו בשימוש. זה חוסך באנרגיה ומאריך את חיי המכשיר.
- לעולם אל תניח את המכשיר על משטח בזמן השימוש.
- אין להשתמש במכשיר עם חיות מחמד או בעלי חיים.
- העברת וסת הטמפרטורה להגדרה המינימלית אינה אומרת שהמכשיר כבוי.

A גוף

B כפתור הדלקה / כיבוי

C לחצני בורר טמפרטורה (+/-)

D מחווני טמפרטורה LED

E רגל מפרקית

F חבית מסתלסל

G מהדק חבית מסתלסל

H טיפ קר

הוראות לשימוש

לפני השימוש

- ודא שכל אריות המוצר הוסרו.
- אנא קרא בעיון את חוברת "עצות ואזהרות בטיחות" לפני השימוש הראשון

להשתמש

- האריך את כבל החשמל לחלוטין לפני חיבור.
- חבר את המכשיר לרשת החשמל.
- הפעל את המכשיר, על ידי לחיצה על לחצן ההפעלה/כיבוי (B) למשך 3 שניות, ומחווני הטמפרטורה של ה-LED יידלקו ומציינים שהמכשיר מתחמם. טמפרטורת ברירת המחדל היא 200 מעלות צלזיוס.
- בחר את הטמפרטורה הרצויה באמצעות לחצני בורר הטמפרטורה. (ג)
- מניחים להתחמם כ-4 דקות.
- המתן עד שאורות הפילוט יפסיקו להבהב והדליקו את הטמפרטורה הרצויה.

איך לסלסל את השיער

- מסרק את השיער היטב לפני הסלסול. ודא שאין סבכים או קשרים.

אם לדגם המכשיר שלך אין את האביזרים המתוארים לעיל, ניתן גם לקנות אותם בנפרד משירות הסיוע הטכני.

שימוש וטיפול

- האריך את כבל החשמל של המכשיר במלואו לפני כל שימוש.
- אין להשתמש במכשיר על שיער רטוב.
- אל תשתמש במכשיר אם התקן ההפעלה/כיבוי אינו פועל.
- אם אתה משתמש במכשיר בחדר אמבטיה או במקום דומה, נתק את המכשיר מהחשמל כאשר הוא אינו בשימוש, גם אם זה רק לזמן קצר, שכן קרבה למים כרוכה בסיכון, גם אם המכשיר מנותק.
- נתק את המכשיר מהחשמל כאשר אינו בשימוש ולפני ביצוע משימת ניקוי כלשהי.
- אחסן מכשיר זה הרחק מהישג ידם של ילדים ו/או אנשים עם חוסר ניסיון וידע פיזיים, תחושתיים או נפשיים מופחתים.

- لا تستخدم المذيبات أو المنتجات التي تحتوي على درجة حموضة حمضية أو قاعدية مثل مواد التبييض أو المنتجات الكاشطة لتنظيف الجهاز.
- لا تغمر الجهاز أبدًا في الماء أو أي سائل آخر أو تضعه تحت الماء الجاري.

- ما عليك سوى لف خصلة الشعر حول أسطوانة التععيد باتجاه الأسفل واستمر في الضغط لمدة 5 ثوانٍ بمساعدة المشبك (G). (رسم بياني 1).
- بعد 5 ثواني، قم بفكها بعناية.
- كرري العملية مع باقي الشعر.

وظيفة الاستعداد

- من أجل توفير الطاقة، ينتقل الجهاز إلى وضع الاستعداد بعد 60 دقيقة إذا لم يستخدمه المستخدم.
- ولتشغيله مرة أخرى، ما عليك سوى الضغط على زر التشغيل/الإيقاف.

بمجرد الانتهاء من استخدام الجهاز

- قم بإيقاف تشغيل الجهاز باستخدام زر التشغيل/الإيقاف (B).
- افصل الجهاز عن التيار الكهربائي.
- السماح لتبرد.

قدم مفصلة

- يحتوي هذا الجهاز على قاعدة دعم مفصلة تسمح لك بتك الجهاز في وضع مستقر لسهولة الاستخدام. (الصورة 2)

واقي حراري للسلامة

- يحتوي الجهاز على جهاز أمان يحمي الجهاز من الحرارة الزائدة.

تنظيف

- افصل الجهاز عن مصدر الطاقة الرئيسي واتركه حتى يبرد قبل القيام بأية أعمال تنظيف.
- قم بتنظيف الجهاز بقطعة قماش مبللة مع بضع قطرات من سائل الغسيل ثم جفّفه.

أداة تجعيد الشعر

CURLY 25 CERAMIC

وصف

A	جسم
B	زر تشغيل / إيقاف
C	أزرار تحديد درجة الحرارة (+/-)
D	مؤشرات درجة الحرارة LED
E	قدم مفصليّة
F	الشباك برمبل
G	الشباك برمبل المشبك
H	نصيحة باردة

تعليمات الاستخدام

قبل الاستعمال

- تأكد من إزالة جميع عبوات المنتج.
- يرجى قراءة كتيب "نصائح وتحذيرات السلامة" بعناية قبل الاستخدام الأول

يستخدم

- قم بتمديد سلك الإمداد بالكامل قبل توصيله.
- قم بتوصيل الجهاز بالتيار الكهربائي.
- قم بتشغيل الجهاز، بالضغط على زر التشغيل/الإيقاف (B) لمدة 3 ثوانٍ، وستضيء مؤشرات درجة الحرارة LED للإشارة إلى أن الجهاز قيد التسخين. درجة الحرارة الافتراضية هي 200 درجة مئوية.
- حدد درجة الحرارة المطلوبة باستخدام أزرار تحديد درجة الحرارة. (ج)
- يترك ليسخن لبضع دقائق 4.
- انتظر حتى تتوقف الأضواء الإرشادية عن الوميض وتضيء درجة الحرارة المطلوبة.

كيفية تجعيد الشعر

- تمشط الشعر جيداً قبل تجعيده. تأكد من عدم وجود تشابك أو عقدة.
- خذ خصلة من الشعر لا يزيد عرضها عن 5 سم.

إذا كان طراز جهازك لا يحتوي على الملحققات الموضحة أعلاه، فيمكن أيضاً شراؤها بشكل منفصل من خدمة المساعدة الفنية.

الاستخدام والعناية

- قم بتمديد سلك إمداد الجهاز بالكامل قبل كل استخدام.
- لا تستخدم الجهاز على الشعر الرطب.
- لا تستخدم الجهاز إذا كان جهاز التشغيل/الإيقاف لا يعمل.
- إذا كنت تستخدم الجهاز في الحمام أو مكان مشابه، فافصل الجهاز من التيار الكهربائي عندما لا يكون قيد الاستخدام، حتى لو كان ذلك لفترة قصيرة فقط، لأن القرب من الماء ينطوي على خطر، حتى لو تم فصل الجهاز.
- أفضل الجهاز عن مصدر التيار الكهربائي عند عدم استخدامه وقبل القيام بأي مهمة تنظيف.
- قم بتخزين هذا الجهاز بعيداً عن متناول الأطفال و/أو الأشخاص ذوي الإعاقة الجسدية أو الحسية أو العقلية أو الذين يفتقرون إلى الخبرة والمعرفة.



taurus

www.taurus-home.com

